



IDB Austria 2022

Verletzungsursachen in Österreich

Standarderhebung des KFV

IDB Austria 2022

Verletzungsursachen in Österreich

Standarderhebungen des KFV

Autoren

DI Martin Donabauer

DI Alexander Pommer

Gender-Hinweis

Zugunsten besserer Lesbarkeit findet entweder die männliche oder weibliche Form von personenbezogenen Hauptwörtern Verwendung. Dies impliziert keinesfalls eine Benachteiligung des jeweils anderen Geschlechts. Gemeint und angesprochen sind alle Geschlechter.

Rundungsdifferenz

In Tabellen und Abbildungen angegebene Werte sind gerundet. Die Addition der Beträge kann daher Rundungsdifferenzen ergeben.

Inhaltsverzeichnis

1. Einleitung	4
2. Stichprobe und Hochrechnung	5
2.1. Stichprobe	5
2.2. Hochrechnung	6
2.3. Bundeslandschlüssel	8
3. Ergebnisse	9
3.1. Überblick nach Lebensbereichen	9
3.2. Verkehr	13
3.3. Sport	15
3.4. Haushalt	17
3.5. Unfall- und Verletzungsverursachende Produkte	19
4. Fragebogen	28

1. Einleitung

Die EU hat 1986 eine Statistik über Heim- und Freizeitunfälle eingerichtet (European Home and Leisure Accident Surveillance System - EHLASS), die seit seinem Beitritt zur EU (1995) auch für Österreich faktisch verpflichtend ist. EHLASS Austria startete 1996, wurde 2007 auf alle Verletzungsursachen ausgeweitet (IDB, Injury Database Austria) und seit dem Start vom KFV (mit Förderung des Sozialministeriums, Sektion Verbraucherschutz) ohne Unterbrechung durchgeführt. Die IDB Austria basiert auf Interviews mit verletzten Personen in ausgewählten Krankenhäusern, in denen detaillierte Fakten über die betroffene Person, beteiligte Produkte, Unfallursachen und Unfallschwere erhoben werden. Zusammen mit der Unfallbeschreibung ergibt dies eine einzigartige Datengrundlage für die Unfallprävention. Geschulte Interviewer garantieren eine hohe Qualität der Daten.

Hochrechnung:

Spitalsbehandelte Verletzungen von Wohninländern in Folge von Unfällen (unbeabsichtigt). Aus der Hochrechnung ausgenommen sind Ausländer (z.B. Touristen), Folgen von Gewalt und Selbstverletzungen sowie ambulante Einmal-Behandlungen.

Rundung:

Da es sich bei den Werten stets um Ergebnisse einer Hochrechnung handelt und exakte Zahlen nicht verfügbar sind, werden diese auf Hundert gerundet ausgegeben. Daher kann die Summe der gerundeten Zahlen von der ausgewiesenen Summe abweichen!

Zitierweise und Sprachregelung:

Kurzform: IDB Austria 2022; KFV

Kurzform mit Zusatz: IDB Austria 2022; KFV. Verletzte mit Wohnsitz in Österreich und Behandlung im Krankenhaus. Hochrechnung.

Langform: IDB Austria 2022; KFV. Verletzte mit Wohnsitz in Österreich und stationärer oder ambulanter Behandlung im Krankenhaus. Hochrechnung.

Aufgrund der ab 1. Jänner 2015 angepassten Hochrechnung an einen EU-weiten Standard und Umstellung auf digitale Dateneingabe ist ein direkter Vergleich mit Ergebnissen, die vor 2015 veröffentlicht wurden, nicht zulässig!

Bundeslandzahlen:

IDB Zahlenangaben sind „Bundeszahlen“ - Bundeslandzahlen können nur aus anderen Quellen auf die IDB-Österreichzahlen umgelegt werden (s. Kapitel Bundeslandschlüssel).

2. Stichprobe und Hochrechnung

2.1. Stichprobe

Im Berichtsjahr 2022 wurden im Rahmen der IDB Austria (nachfolgend mit IDB abgekürzt) rund 16.300 Interviews durchgeführt, die stellvertretend für ca. 735.000 Personen stehen, die jährlich in österreichischen Krankenhäusern nach einem Unfall ambulant oder stationär behandelt werden.

Tabelle 1: IDB-Interviews nach Erhebungsort und Jahr

Spital	2020	2021	2022
AKH Wien		215	249
Kepler Univ. Klinikum Linz - Med Campus III (AKH)	572	1.125	3.975
Kepler Univ. Klinikum Linz - Med Campus IV (LFKK)	81	114	201
Klinikum Klagenfurt am Wörthersee	410	897	921
LK Horn	237	824	341
LK Scheibbs	167	312	957
LKH Bregenz	1.413	2.501	2.296
LKH Feldkirch	380	948	1.184
LKH Innsbruck - Univ. Kliniken	655	1.028	1.024
LKH-Univ. Klinikum Graz, Klinik für Kinder- und Jugendchirurgie	1.111	1.242	1.366
Med.-Univ. Graz, Universitätsklinik für Orthopädie und Traumatologie	447	901	260
UK Krems		160	139
UKH Lorenz Böhler	518	1.019	1.377
UKH Meidling	1.902	1.191	1.146
Uniklinikum Salzburg - LKH	586	926	850
Gesamt	8.479	13.403	16.286

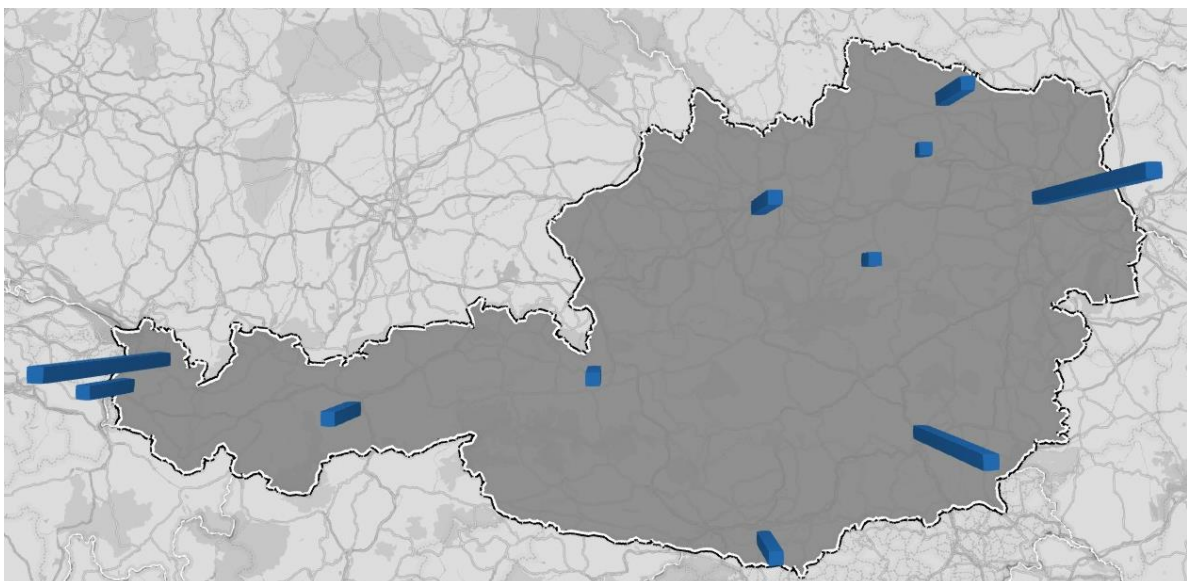


Abbildung 1: Interviews IDB 2022 nach Erhebungsort

Aufgrund der COVID-19-Pandemie konnten 2020 die Interviews nicht im gewohnten Umfang durchgeführt werden. Insbesondere zwischen März und Juni verhinderten die Auswirkungen von Ausgangsbeschränkungen und Zutrittsbeschränkungen zu Spitälern eine Projektabwicklung fast vollständig. Ab Juli 2020 wurden wieder ausreichend Daten gesammelt.

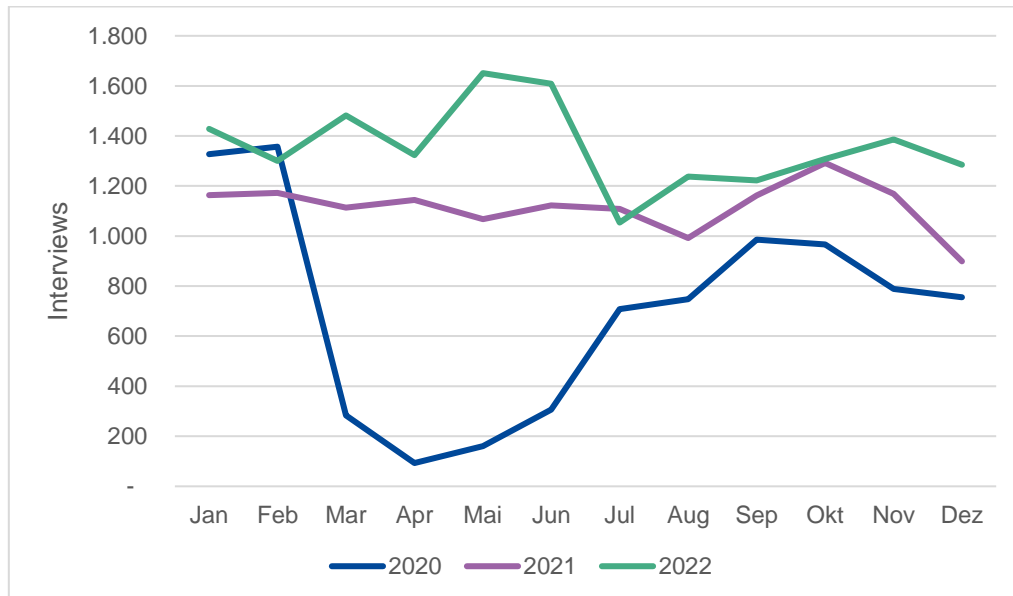


Abbildung 2: IDB-Interviews nach Unfallmonat und Berichtsjahr

2.2. Hochrechnung

Mit dem Berichtsjahr 2015 wurde eine neue Hochrechnungsmethode eingeführt, um aus relativen Anteilen absolute Zahlen für die spitalsbehandelten Verletzungen in Österreich zu schätzen. Diese kommt auch rückwirkend zur Anwendung, um vergleichbare Ergebnisse bis 2007 zu erhalten. Ziel dieser Hochrechnung ist es, absolute Größenordnungen zu gewinnen. Ergebnisse aus dieser neuen Hochrechnung weichen naturgemäß von bisher publizierten Ergebnissen ab!

Datenbasis: Interviews der IDB mit Wohninländern. Zusatzerhebungen und Interviews mit Wohnausländern werden nicht in die Hochrechnung einbezogen!

Hochrechnung:

1. Gewichtung der Interviews nach Monaten: Durch Gewichtung wird eine annähernde Gleichverteilung über das Jahr in Monatspaketen des Aufnahmedatums erreicht. Ziel ist es, unbeabsichtigte Unregelmäßigkeiten in der Erhebung (z.B. längere Urlaube oder Erkrankungen der Interviewer; Zutrittsbeschränkungen zu Ambulanzen aufgrund der COVID-19-Pandemie) auszugleichen. In den Jahren 2011 und 2020 (Januar-März 2010; März-Juni 2020) waren die Unregelmäßigkeiten durch temporäre Einstellung der Erhebung so groß, dass ausgewählte Daten aus dem Vorjahr bzw. Folgejahr eingeschoben werden mussten (Imputation).
2. Gewichtung der Interviews nach Behandlungsart (stationär/ambulant) und Altersgruppen: Durch Gewichtung wird eine Gleichverteilung in allen Berichtsjahren nach Altersgruppen und Behandlungsart erreicht. Diese entspricht dem Durchschnitt aus den letzten fünf Jahren. In den Jahren davor wurde auch auf den Stationen interviewt und dadurch kam es

zu einer abweichenden Verteilung. Seither hat sich keine Veränderung des Verhältnisses stationär/ambulant in den IDB-Rohdaten abgezeichnet. Zusätzlich konnten diese Werte durch eine repräsentative Umfrage (KFV Exposure 2020; 2.500 Personen) bestätigt werden.

3. Hochrechnungsfaktoren nach Altersgruppen: Die stationären gewichteten Interviews der Wohninländer werden nach Altersgruppen in 5 Jahren der Spitalentlassungsstatistik (stationäre Behandlung, nur Inländer, keine Folgebehandlungen, keine Ein-Tages-Patienten ohne Übernachtung, zuletzt verfügbares Berichtsjahr) als Verhältnis gegenübergestellt.

Jedes Interview wird mit einem Hochrechnungsfaktor gewertet, der sich aus der Multiplikation dieser Gewichte/Faktoren ergibt. Ausgabe dieser Hochrechnung erfolgt jeweils gerundet, wobei es zu geringen Abweichungen zwischen Summen und gerundeten Summen kommen kann!

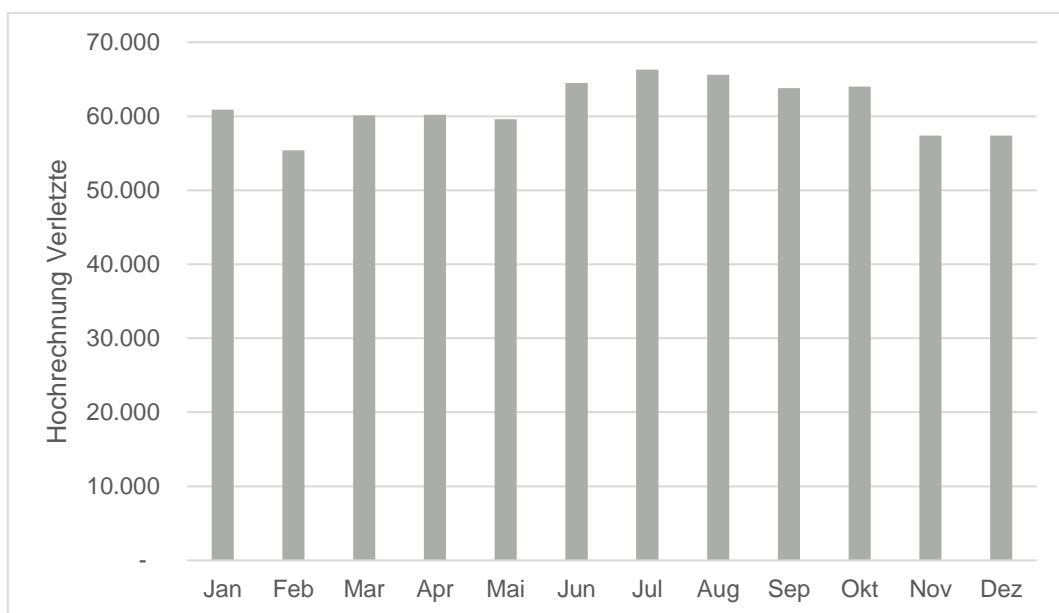


Abbildung 3: Hochrechnung der spitalsbehandelten Verletzten 2022 nach Unfallmonat

Die in Tabelle 4 angeführten Zahlen weichen von zuvor veröffentlichten Zahlen ab:

1. Mittelung dreier Jahrgänge wurde aufgegeben. Aufgrund der COVID-19 Pandemie ist seit 2020 ein gleitendes Mittel dreier Jahrgänge nicht sinnvoll und wurde daher auch rückwirkend aufgegeben.
2. Hochrechnung gegen die entsprechende Spitalsentlassungsstatistik (HDR). Aufgrund des späten Erscheinungstermins der HDR wird zum Zeitpunkt der Hochrechnung das Vorjahr verwendet. Dies wurde nachträglich für die Jahrgänge 2018 bis 2021 richtiggestellt. Auch zukünftig wird die Hochrechnung bei Vorliegen der aktuellen HDR noch einmal durchgeführt.
3. Neugewichtung des ambulant/stationär Verhältnisses aufgrund aktueller Daten (gleitendes 5-Jahresmittel) für die Jahrgänge 2018 bis 2021.

2.3. Bundeslandschlüssel

IDB-Zahlenangaben beziehen sich grundsätzlich auf ganz Österreich. Bundesland-Anteile von IDB-Österreichzahlen können bei Bedarf und zur groben Orientierung anhand der folgenden Aufteilung auf einzelne Bundesländer umgelegt werden.

Tabelle 2: Aufteilung der Hochrechnung nach Ereignisbundesland

Bundesland	Wintersport*	Anderer Sport**	Nicht Sport
Burgenland	0%	1%	3,7%
Kärnten	9%	8%	6,6%
Niederösterreich	8%	11%	17,8%
Oberösterreich	13%	16%	17,5%
Salzburg	24%	13%	7,1%
Steiermark	16%	16%	14,6%
Tirol	21%	15%	8,0%
Vorarlberg	9%	6%	3,2%
Wien	0%	14%	21,5%
Österreich	100%	100%	100%

Quelle: Statistik Austria, Spitalsentlassungsstatistik 2013-2015. Bundesland der Krankenanstalt.

* Sportunfälle Dezember bis Februar, ohne Wien und Burgenland

** Alle anderen Sportunfälle... : Sportunfälle März bis November

3. Ergebnisse

3.1. Überblick nach Lebensbereichen

In der IDB werden grundsätzlich alle Unfälle erfasst, die in einer Unfallambulanz behandelt werden. Die Unfälle werden nach verschiedenen Gesichtspunkten systematisch „beschlagwortet“, etwa nach der Tätigkeit (Einkaufen, Kochen, Sport treiben, unterwegs sein etc.), dem Unfallort (Küche, Garten, Geschäft etc.) oder der Unfallart (Sturz, Kollision, Stich etc.). Für Zwecke der Übersicht wird das Unfallgeschehen in Lebensbereiche eingeteilt, die wie folgt definiert sind:

1. **Verkehr:** Unfall auf öffentlicher Verkehrsfläche **mit Fahrzeugbeteiligung**.
2. **Arbeit/Schule:** Unfall während der Arbeit, des Arbeitsweges oder des Schulbesuches.
3. **Haushalt:** Unfall in der Wohnung oder der unmittelbaren Wohnumgebung, Wohnheim oder Wohnanstalt.
4. **Freizeit:** Alle Unfälle, die nicht in die obigen Kategorien fallen.

Oft kann ein Unfall nicht eindeutig bzw. auch mehreren Lebensbereichen zugeordnet werden, etwa Radfahren (zu Verkehr und Freizeit). **Um diese Überschneidungen zu vermeiden, werden für eine Gesamtdarstellung die Lebensbereiche hierarchisch zugeordnet**, sodass jeder Unfall nur einmal gezählt wird und die Summe 100% der Unfälle ergibt.

Sportunfälle können in allen Bereichen (z.B. Radfahren im Verkehr; Schulsport) auftreten und werden gesondert ausgewiesen.

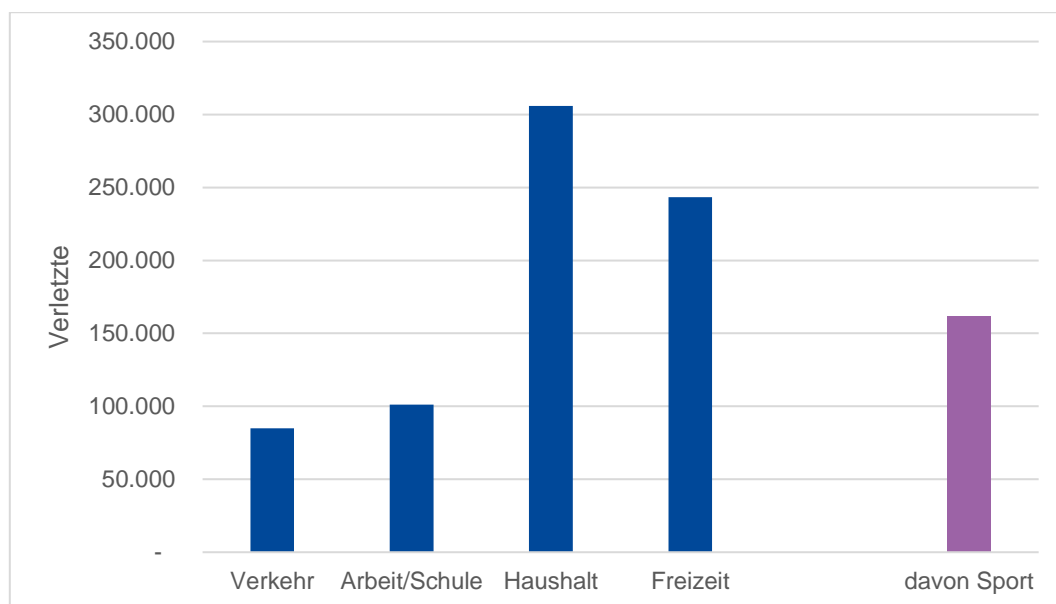


Abbildung 4: Verletzte nach Lebensbereich (Quelle: IDB Austria 2022; KfV)

Tabelle 3: Verletzte nach Lebensbereich (Quelle: IDB Austria 2022; KFV)

Lebensbereich	Verletzte		Stationäre Fälle	
	absolut	Anteil (%)	absolut	Zeilenprozent
Verkehr	84.900	11,5%	28.700	33,8%
Arbeit/Schule	101.100	13,8%	18.300	18,1%
Haushalt	305.800	41,6%	81.600	26,7%
Freizeit	243.300	33,1%	64.300	26,4%
Gesamt	735.100	100,0%	193.000	26,3%
davon Sport	161.400	22,0%	40.800	25,3%

Im Bereich Verkehr sind mit 84.900 Verletzten die wenigsten Unfälle zu verzeichnen. Dennoch sind dies viel mehr als in der offiziellen Verkehrsunfallstatistik (Statistik Austria: ca. 40.000 Verletzte) trotz engerer Definition in der IDB (IDB: nur spitalsbehandelte Fälle). Grund ist eine starke Untererfassung von Fahrradunfällen, insbesondere Alleinunfällen durch die Polizei. Verkehrsunfälle weisen mit 34% einen deutlich höheren Anteil an stationär behandelten Fällen aus.

In die Bereiche Haushalt und Freizeit fallen 3 von 4 Unfällen!

Sportunfälle treten in allen Bereichen auf (z.B. Fahrradunfälle im Bereich Verkehr; Schulsportunfälle in Arbeit/Schule) und müssen daher gesondert betrachtet werden. Jeder fünfte Unfall ist ein Sportunfall.

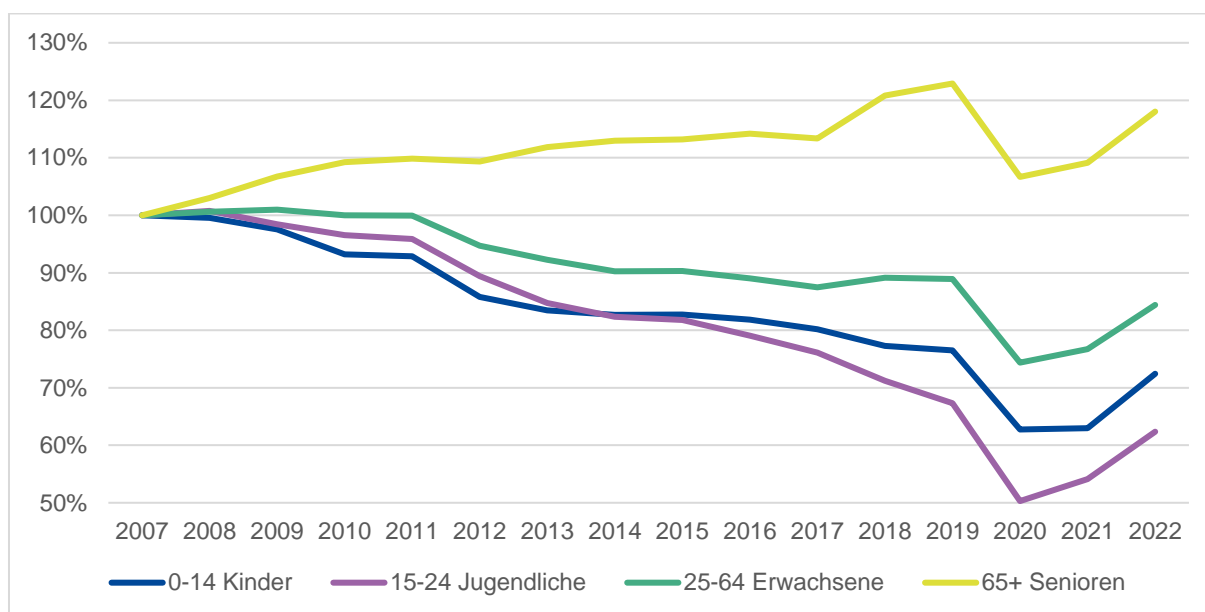


Abbildung 5: Entwicklung der Verletzten nach Altersgruppen (Quelle: IDB Austria 2022; KfV)

Tabelle 4: Entwicklung der Verletzten nach Altersgruppen (Quelle: IDB Austria 2022; KfV)

Berichtsjahr	0-14 J.	15-24 J.	25-64 J.	65+ J.	Gesamt
2007	151.400	169.600	346.600	192.400	860.000
2008	150.700	170.900	348.700	198.200	868.500
2009	147.700	167.000	350.000	205.400	870.100
2010	141.100	163.700	346.600	210.200	861.600
2011	140.600	162.600	346.400	211.400	861.100
2012	129.900	151.700	328.300	210.400	820.400
2013	126.400	143.700	319.800	215.200	805.200
2014	125.200	139.700	312.900	217.400	795.200
2015	125.300	138.700	313.100	217.800	794.900
2016	123.900	134.100	308.600	219.700	786.400
2017	121.400	129.100	303.100	218.100	771.700
2018	117.000	120.800	309.000	232.500	779.200
2019	115.800	114.200	308.100	236.500	774.600
2020	95.000	85.300	257.800	205.300	643.500
2021	95.300	91.800	265.900	210.000	663.100
2022	109.700	105.800	292.500	227.100	735.100

Die in Tabelle 4 angeführten Zahlen weichen von zuvor veröffentlichten Zahlen ab! Erklärung siehe Seite 7.

Die Entwicklung der Unfälle ist trotz steigender Bevölkerung in den letzten Jahren insgesamt rückläufig. Gegen den Trend entwickeln sich die Unfälle der Senioren aufgrund wachsender Bevölkerungszahlen. Senioren weisen zudem – neben Jugendlichen – ein besonders hohes Unfallrisiko auf. Der „Absturz“ 2020 spiegelt die zahlreichen Einschränkungen durch die Corona-Krise wider, die einerseits Erwachsene stärker betroffen hat als Senioren oder Kinder, andererseits Freizeit- mehr als Haushaltsunfälle.

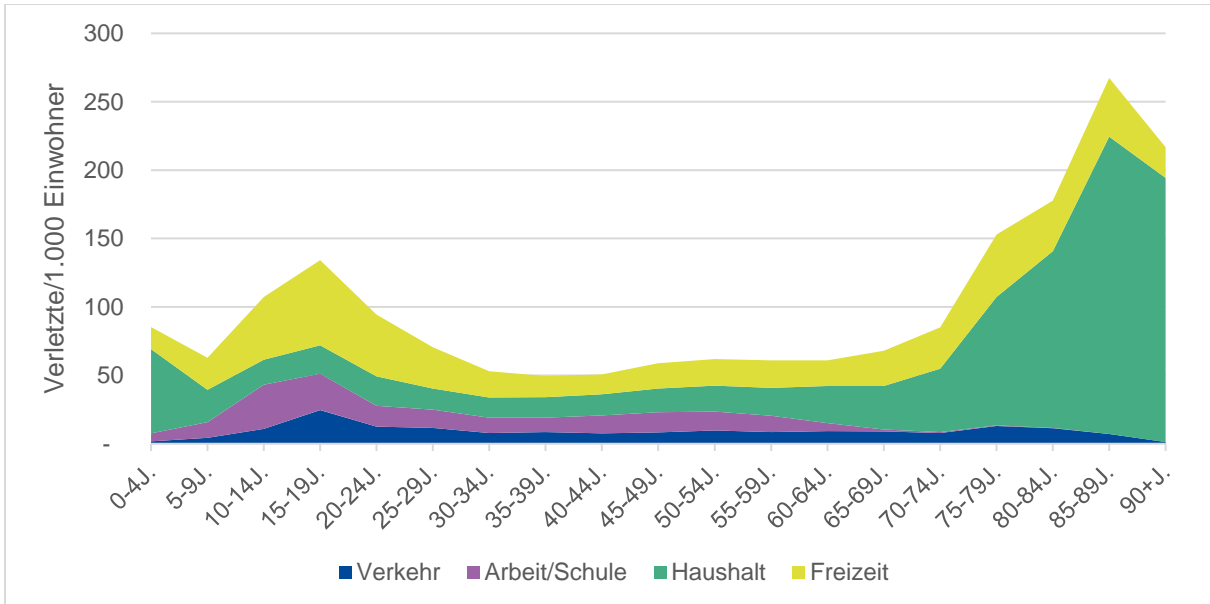


Abbildung 6: Verletzte pro 1.000 Einwohner nach Alter und Lebensbereich
(Quelle: IDB Austria 2022; KfV)

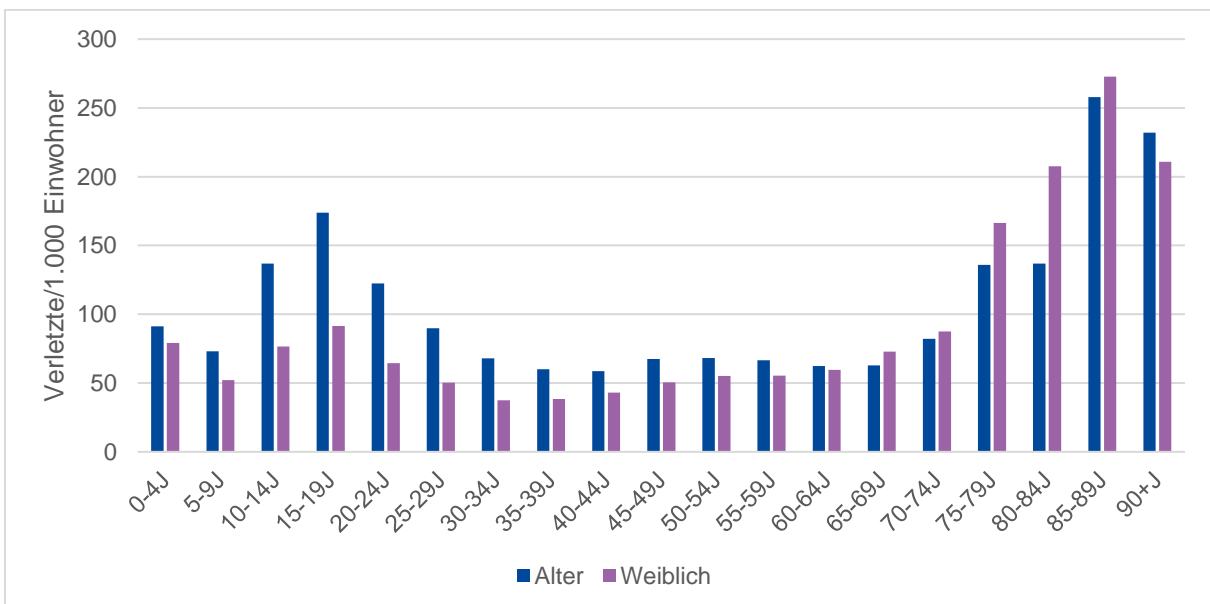


Abbildung 7: Verletzte pro 1.000 Einwohner nach Alter und Geschlecht
(Quelle: IDB Austria 2022; KfV)

3.2. Verkehr

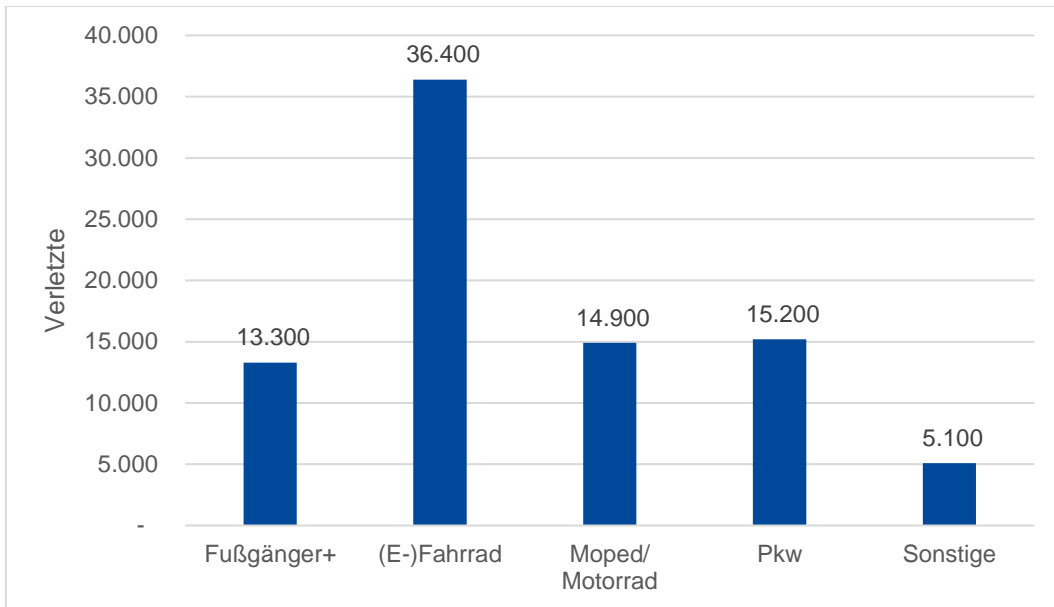


Abbildung 8: Verletzte im Verkehr nach Verkehrsart (Quelle: IDB Austria 2022; KfV)

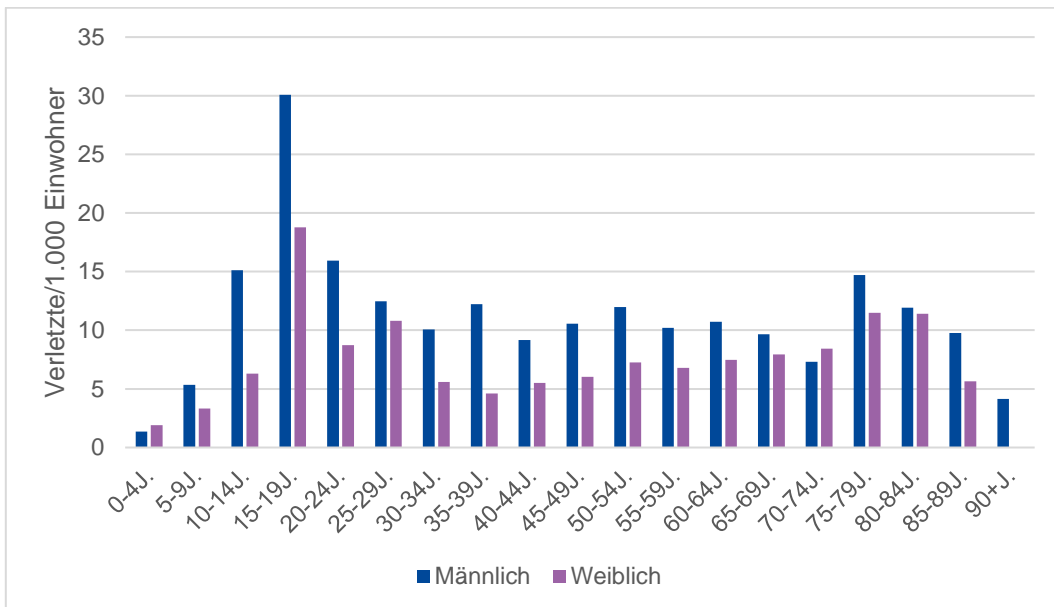


Abbildung 9: Verletzte im Verkehr pro 1.000 Einwohner nach Alter und Geschlecht (Quelle: IDB Austria 2022; KfV)

Tabelle 5: Verletzte im Verkehr nach Verkehrsart und Demographie, Verletzungen und Behandlungsarten (Quelle: IDB Austria 2022; KFV)

	Fußgänger*	(E-)Fahrrad	Moped/ Motorrad	Pkw	Sonstige	Gesamt
Geschlecht						
Männlich	8.600	20.900	10.800	8.300	2.600	51.100
Weiblich	4.700	15.500	4.200	6.800	2.500	33.700
Altersgruppe						
0-14 Kinder	3.400	2.800	200	400	400	7.200
15-24 Jugendliche	3.000	3.600	6.600	3.600	100	16.900
25-64 Erwachsene	5.300	20.400	7.400	9.000	2.400	44.400
65+ Senioren	1.600	9.500	800	2.100	2.200	16.300
Verletztes Körperteil						
Kopf	1.400	3.400	400	2.400	500	8.000
Rumpf	800	3.000	1.000	2.500	600	8.000
Schlüsselbein/Schulter	1.500	5.300	1.700	700	300	9.400
Oberarm	300	1.400	500	300	100	2.600
Ellbogen	400	2.800	600	200	100	4.100
Unterarm	1.400	3.100	800	400	500	6.200
Hand+	3.200	8.000	2.100	1.800	700	15.800
Oberschenkel+	200	1.300	800	200	-	2.500
Knie	900	2.800	1.300	800	400	6.200
Unterschenkel	800	1.500	1.600	500	400	4.700
Fuß+	1.500	1.800	1.700	800	1.100	6.800
Sonstige	1.100	2.000	2.500	4.700	300	10.600
Behandlungsart						
ambulant	8.900	23.700	9.200	10.300	4.000	56.100
stationär	4.400	12.600	5.700	4.900	1.100	28.700
Gesamt						
Gesamt	13.300	36.400	14.900	15.200	5.100	84.900

*Inkl. Fußgängertransportmittel wie Skateboards, E-Scooter, Scooter u.ä.

3.3. Sport

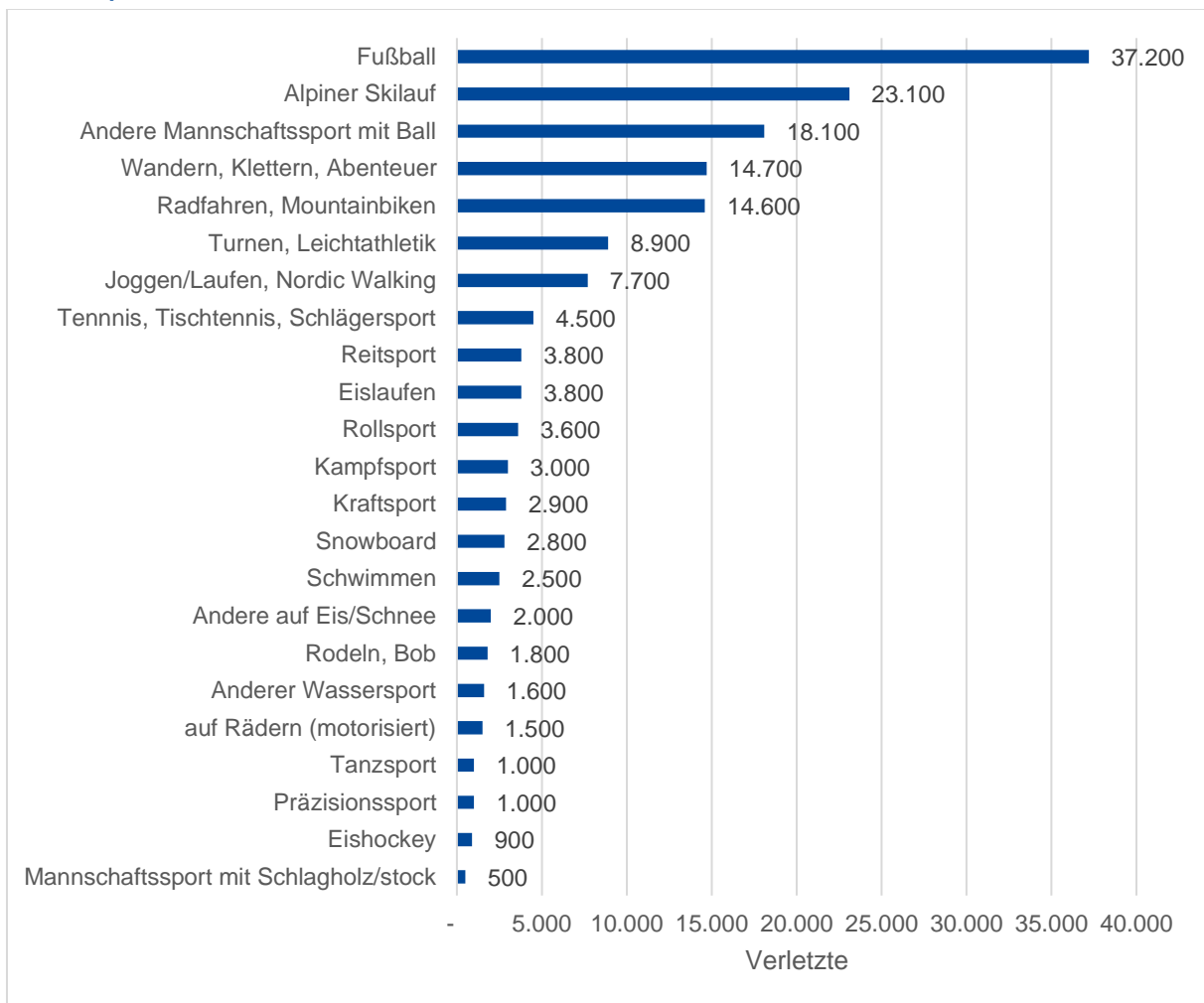


Abbildung 10: Verletzte beim Sport nach Sportart (Quelle: IDB Austria 2022; KFV)

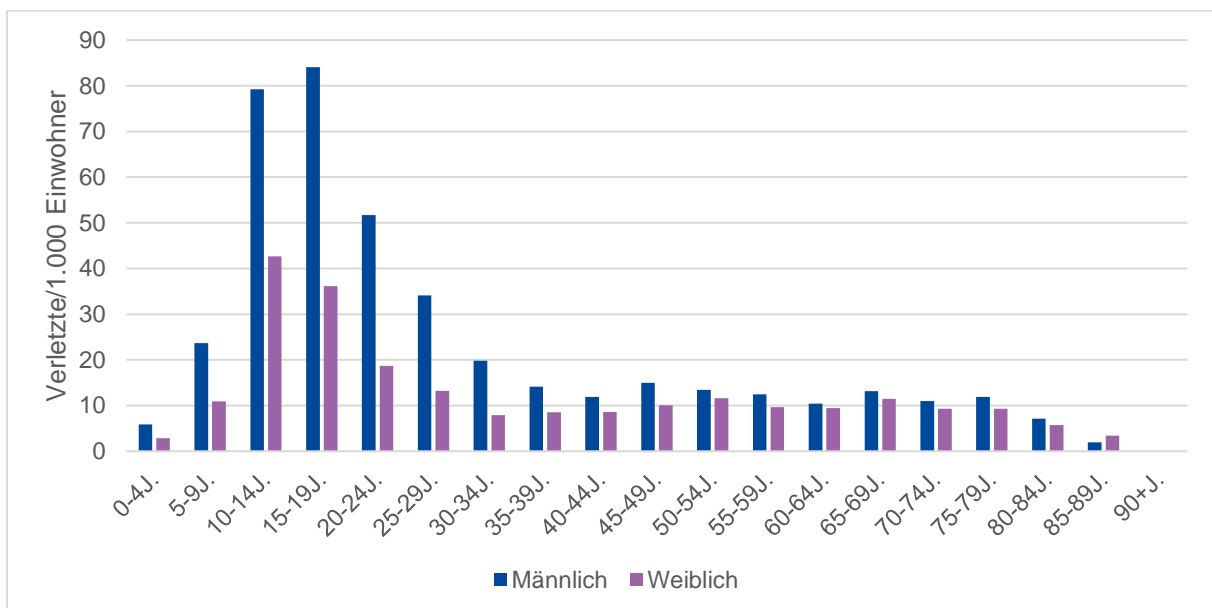


Abbildung 11: Verletzte pro 1.000 Einwohner beim Sport nach Alter und Geschlecht (Quelle: IDB Austria 2022; KFV)

Tabelle 6: Verletzte nach Sportarten (Top 5) und ausgewählten Kategorien
(Quelle: IDB Austria 2022; KfV)

	Fußball	Alpiner Skilauf	Andere Mannschaftsport mit Ball	Wandern, Klettern, Abenteuer	Radfahren, Mountainbiken	Gesamt
Geschlecht						
Männlich	34.700	13.800	10.700	6.500	9.400	105.000
Weiblich	2.500	9.300	7.400	8.200	5.100	56.400
Altersgruppe						
0-14 Kinder	10.400	2.800	6.300	1.000	1.300	35.500
15-24 Jugendliche	17.400	3.400	7.500	1.100	1.400	44.500
25-64 Erwachsene	9.300	14.500	4.100	8.600	8.300	65.700
65+ Senioren	200	2.500	200	4.000	3.500	15.700
Verletztes Körperteil						
Kopf	1.100	400	200	300	500	4.400
Rumpf	400	1.500	200	400	1.600	7.600
Schlüsselbein/Schulter	1.700	3.600	700	1.000	3.100	14.000
Oberarm	400	1.200	100	600	600	4.400
Ellbogen	600	400	500	600	700	4.900
Unterarm	2.600	1.100	600	800	1.100	10.400
Hand+	9.400	3.300	9.800	2.300	3.000	39.900
Oberschenkel+	1.000	700	200	300	600	4.300
Knie	9.600	6.100	2.500	2.400	1.100	28.800
Unterschenkel	1.300	2.500	400	900	200	8.800
Fuß+	8.900	1.100	2.900	4.400	900	29.500
Sonstige	200	1.100	200	600	1.100	4.300
Behandlungsart						
ambulant	30.800	13.400	16.000	10.300	7.800	120.600
stationär	6.500	9.700	2.100	4.400	6.800	40.800
Gesamt						
Gesamt	37.200	23.100	18.100	14.700	14.600	161.400

3.4. Haushalt

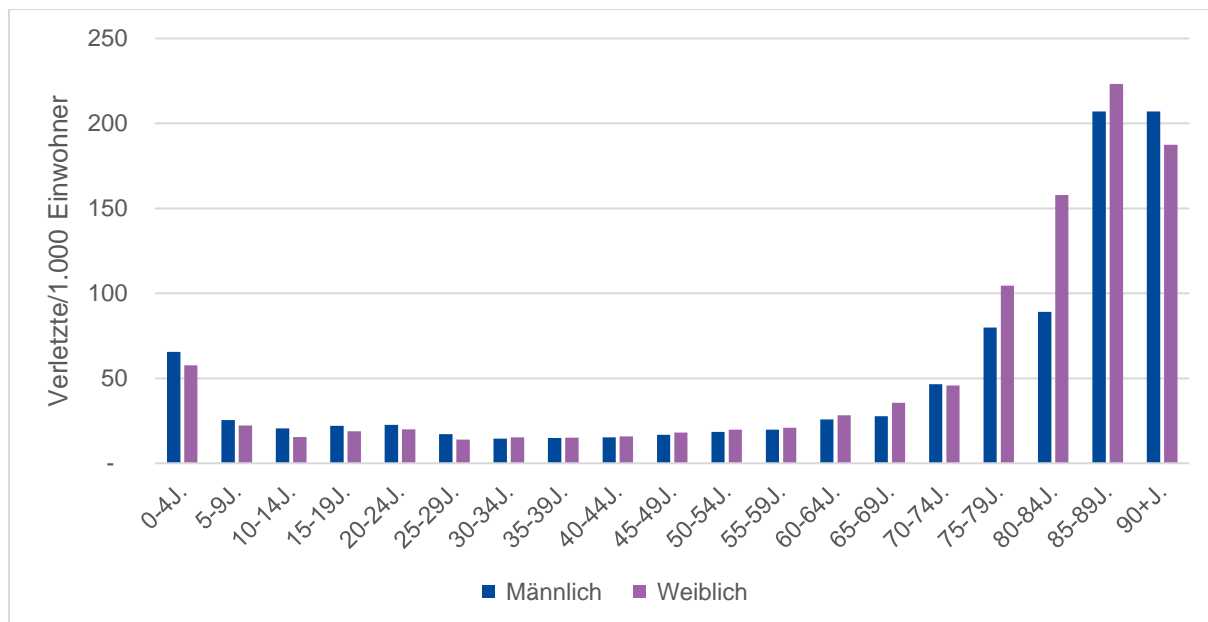


Abbildung 12: Verletzte pro 1.000 Einwohner im Haushalt nach Alter und Geschlecht
(Quelle: IDB Austria 2022; KfV)

Tabelle 7: Verletzte im Haushalt nach Geschlecht/Altersgruppen und ausgewählten Ausprägungen
(Quelle: IDB Austria 2022; KfV)

	Männlich	Weiblich	0-14 J. Kinder	15-24 J. Jugendliche	25-64 J. Erwachsene	65+ J. Senioren	Gesamt
Unfallort							
In der Wohnung	80.100	121.000	25.300	14.900	61.400	99.500	201.100
Umgebung der Wohnung	47.400	40.900	19.200	4.500	28.400	36.200	88.300
Wohnheim, Wohnanstalt	6.200	10.200	100	300	1.100	14.900	16.400
Unfallart (Top 7)							
Stürze	86.000	131.300	29.600	9.100	52.300	126.400	217.300
Kontakt/Zusammenstoß mit Objekt/Person/Tier	17.900	17.300	7.900	4.900	13.100	9.300	35.200
Kratzen, Schneiden, Stechen, Bisse	16.800	13.000	2.100	3.700	16.000	7.900	29.800
Überstrapazierung	3.400	2.600	500	500	2.800	2.200	6.000
Quetschung/Einklemmung	3.300	2.700	2.500	500	2.100	900	6.000
Thermische Einwirkung	2.000	3.000	1.600	600	1.900	900	5.000
Kontakt mit Maschine	3.100	800	300	100	1.600	1.900	3.900
Tätigkeit (Top 8)							
Freizeit, Hobby, Spiel, Spazieren	43.400	52.000	29.400	5.900	20.800	39.400	95.400
Gehen, allgemein	27.400	47.300	5.100	5.000	21.300	43.300	74.600
Grundbedürfnissen	18.800	27.900	4.700	2.300	9.700	30.000	46.700
Kochen Reinigungsarbeiten	11.100	27.500	700	3.000	17.200	17.600	38.500
Instandhaltung Heim Garten	13.800	8.600	200	700	9.700	11.800	22.400
Heimwerken	9.200	1.800	200	1.000	6.600	3.200	11.000
Andere unbezahlte Arbeit	4.600	3.100	100	400	3.600	3.600	7.700
Sport	4.000	2.600	3.100	1.300	1.500	700	6.600
Behandlungsart							
ambulant	100.400	123.800	37.200	18.200	74.900	94.000	224.200
stationär	33.300	48.300	7.400	1.600	16.100	56.500	81.600
Gesamt							
Gesamt	133.700	172.200	44.600	19.700	90.900	150.600	305.800

3.5. Unfall- und Verletzungsverursachende Produkte

Eine der besonderen Stärken der IDB ist der hohe Detailgrad. Im Anschluß folgt eine exemplarische Liste der kodierten Produkte (über 1.000 Ausprägungen, bis zu 2 Produkte pro Interview) und deren Frequenz im aktuellen Berichtsjahr (ohne Hochrechnung).

Ein Beispiel: 186 Personen haben 2022 im Rahmen der IDB angegeben, dass ein „Trampolin“ am berichteten Unfall beteiligt war. Der Unfallhergang – ein Freitext, der hier nicht dargestellt wird – und die vielen weiteren Variablen (siehe Fragebogen im Anhang) geben genaue Auskunft über die Art der Unfälle: z.B. zwei Kinder beim gemeinsamen Springen zusammengestoßen; bei der Montage verletzt; beim Rasenmähen gegen das Trampolin gestoßen.

Tabelle 8: Beteiligte Produkte (Quelle: IDB Austria 2022; KFV)

Produkt	Interviews
Andere chemische Substanzen (keine Arzneimittel oder Drogen)	29
Andere alkalische (basische) Produkte	1
Andere Reinigungsmittel	4
Benzin, Diesel	2
Schmieröl, Motoröl	20
Waschmittel/Waschzusatzmittel, Weichspüler, Fleckentferner	1
Mäusegift, Rattengift	1
Andere näher bestimmte Produkte	137
Andere Produkte	3
Anderer Draht	3
Anderes Befestigungs-/Binde-/Sicherungsmaterial	1
Ausgangsgitter, Auslassgitter	3
Bank (verankert)	2
Blumentopf	6
Blut, Skelett, Kadaver, Knochen von Mensch oder Tier n.a.k.	1
Briefkasten	2
Container	2
Eisenpfahl, Betonpfahl	3
Elektrischer Strom	2
Exkremete von Mensch oder Tier	3
Fahrradständer	3
Feuerwerkskörper	13
Garteneinfriedung	2
Grabstein	1
Kanaldeckel	7
Leitplanke	5
Mast, Laternenmast	5
Müll, Mist, Abfall	5
Nicht näher bestimmte Musikinstrumente	2
Palette	22
Seil, Schnur, Bindfaden	26
Straßenschild, Verkehrszeichen	11
Straßensperre, Schranke	2
Zelt	2

Produkt	Interviews
Arzneimittel und Drogen für Personen	4
Andere 'Freizeitdrogen'	2
Nicht näher bestimmte Sedativa, Hypnotika, Antipsychotika	1
Andere Impfstoffe, Seren oder Toxoide	1
Babyausstattung oder Kinderprodukte	408
Andere Klettergeräte	74
Andere Spielgeräte	19
Anderes Spielzeug	23
Ball allgemein oder Ball nicht als Sportgerät	23
Baumhaus, Spielhaus	26
Fahrgeräte	16
Gitterbett, Krippe, Babybett	9
Kinderdreirad oder anderes Aufsitzfahrzeug, Kinderfahrzeug	6
Kinderhochstuhl	4
Kinderwagen, Buggy, Sportkinderwagen, Laufwagen	2
Nicht näher bestimmte Spielgeräte	2
Nicht näher bestimmtes Spielzeug	7
Puppe, Puppenzubehör oder Stofftier	1
Rutsche, Rutschbrett	53
Schaukel, Schaukelgerät	88
Spielzeugauto, Blechspielzeug	24
Spielzeugbaukasten, Bausatz oder Bastelsets	6
Spielzeugfluggeräte	3
Wickeltisch	6
Wippe	16
Bodenoberfläche, Bodenbeschaffenheit oder Geländestruktur	686
Abhang, Neigung	278
Fluss, Bach, Strom	1
Kanalisationsschacht	6
Künstlicher Brunnen oder Grundwasserbrunnen	1
Offene Abflusskanäle und Abflussrinnen	3
Unebene Oberfläche n.a.k.	397
Feuer, Flammen oder Rauch	25
Andere brennende Flüssigkeit	3
Andere Feuer oder Flammen	1
Brennendes Gas n.a.k.	1
Kontrollierte Feuer oder Flammen in Gebäuden oder Bauwerken	1
Kontrollierte Feuer/Flammen außerhalb v. Gebäuden/Bauwerken	2
Unkontrollierte Feuer/Flammen außerh. v. Gebäuden/Bauwerken	2
Unkontrollierte Feuer/Flammen in Gebäuden oder Bauwerken	15
Gebäudestruktur, Gebäudekomponente o. zugehörige Ausstattung	4995
Andere Fußböden oder zugehörige Ausstattung	435
Andere Gebäudeausstattung, Hausausstattung	22
Andere Tür- oder Fensterausstattung	11
Anderes Mauerwerk oder zugehörige Ausstattung	18
Aufstellpool, externes Spa, externer Whirlpool	6

Produkt	Interviews
Badewanne	78
Dusche	59
Einbauswimmingpool	22
Externe Fensterläden oder Blenden	11
Fenster	24
Fußboden aus Fliesen, Ziegelsteinen, Beton	943
Fußboden aus Holz	1165
Geländer, Haltegriff	44
Glastür	44
Kamin	3
Küchenzeile, Thekeneinbau	39
Lauframpe, Rolltreppe	17
Leitungen und Rohre für Gas, Dampf und Heißwasser	9
Lift, Aufzug	5
Mauerwerk aus Fliesen, Ziegelsteinen, Beton	198
Mauerwerk aus Holz	7
Nicht näher bestimmte Böden oder zugehörige Ausstattung	129
Sicherheitstür, Sicherheitstor, Schiebetür	18
Teppichbelag	108
Toilette	52
Treppen, Stufen	1163
Tür, Türschwelle	304
Verankerte Anlage für die Schifffahrt	1
Zaun, Gatter	60
Haushaltsgeräte und -zubehör	218
Anderer Heizgeräte oder Kühlvorrichtungen	7
Anderer Beleuchtungskörper, Lampe	1
Anderes elektr. Koch-/Küchengerät zur Lebensmittelverarb.	19
Anderes Kochzubehör oder Küchengerät	2
Audiosystem (Walkman, Discman, MP3-Player)	3
Barbecue-Grill, Kugelgriller, Gartengrillgerät/-herd, ...	6
Bügeleisen, Bügelpresse	10
Elektrische Lampe	6
Elektromesser	8
Fernsehapparat	4
Geräte kabel, Verlängerungskabel	21
Geschirrspüler	9
Handarbeitswerkzeug	5
Heizstrahler betrieben mit Gas oder Strom, Heizgerät	3
Herd, Ofen, Kochplatte	17
Kerze, Kerzenleuchter	2
Küchenmaschine, Mixer, Entsafter	22
Kühlschrank, Tiefkühlschrank	3
Nähmaschine	1
Reinigungsgerät ohne Kraftantrieb	7
Schere	20

Produkt	Interviews
Staubsauger	21
Toaster, Toastofen	1
Wäscheleine, Trockengestell, Wäscheständer, Wäschespinne	3
Waschmaschine	8
Wasserkocher (elektrisch)	9
Haushaltszubehör oder -behältnis	603
Abfalleimer, Mülleimer, Mistkübel, Müllcontainer	9
And. näher best. Behältnis f. Lagerung/Transp. v. Lebensm.	8
And. näher best. Kochutensil zur Lebensmittelverarbeitung	6
Anderes Geschirr oder Küchenbehältnis	5
Anderes Reinigungsutensil/Reinigungsbehältnis	7
Behältnis aus Kunststoff, Holz oder Ton	19
Besteck, Hilfsmittel zur Zubereitung von Speisen	10
Beutel, Sack, Netz n.a.k.	17
Einkaufswagen	5
Glasflasche, Glaskrug	29
Großcontainer, Wertstoffbehälter n.a.k.	6
Kochtopf, Pfanne	24
Kübel, Eimer	6
Messer n.a.k.	286
Metallbehälter, Dose	18
Schachtel, Kiste oder Karton für Nahrungsmittel/Getränke	67
Teller, Schüssel, Platte aus Glas, Porzellan, usw.	21
Trinkglas, Trinkgefäß aus Glas oder Porzellan, usw.	60
Heiße Produkte n.a.k.	61
Andere heiße Flüssigkeit	19
Andere heiße Produkte, n.a.k.	6
Dampf, Wasserdampf	2
Heißes Wasser aus Wasserhahn	3
Kochendes Wasser (nicht aus Wasserhahn)	31
Landfahrzeug oder Landtransportmittel	57
Andere Teile von Land-FZ/-transportmitteln	4
Anderes Leichtnutzfahrzeug mit vier+ Rädern	1
Anhänger oder Pferdetransporter	3
Fahrzeuggurte, aktivierte Airbaigs	2
Fahrzeugmotor	1
Fahrzeugtüren n.a.k.	3
Gezogenes oder geschobenes Transportmittel	13
Kabelbahn, Sessellift, Gondelbahn	3
Lastkraftwagen n.a.k.	3
Montierte oder unmontierte Reifen oder Batterien	13
Motorrad, Motocross	1
Pedalrad	3
Personenkraftwagen	7
Luftfahrzeug oder Lufttransportmittel	2
Drachenflieger oder Paragleiter	2

Produkt	Interviews
Material n.a.k.	7314
And. näher best. künstl./industriell gefertigtes Material	13
Anderes Material	2
Anderes natürliches Material	66
Bearbeitete Oberfläche im Außenbereich	2065
Dämmstoff	10
Gestein, Stein n.a.k.	295
Glasplatte, -teil, -scherbe, usw.	121
Heu, Stroh	6
Holz - Balken, Brett, Holzsplitter a.n.k.	243
Kies, Erde, Sand n.a.k.	806
Kunstrasen	37
Kunststoff	31
Metallplatte, -teil, -stück, usw.	286
Naturrasen	999
Nicht näher bestimmtes Material	9
Papier, Karton, usw.	24
Porzellan, Keramikplatte, -teil, -bruchstück, usw.	11
Schnee, Eis	1233
Steinelemente, Steinplatte	218
Wasser	798
Ziegelstein, Beton, Betonblock	41
Medizinische oder chirurgische Instrumente	3
Injektionsnadel, Injektionsspritze	2
Nicht näher best. medizinische/chirurgische Instrumente	1
Möbel und Einrichtungsgegenstände	1180
Anderer Betten, Schlafstätten oder Zubehörteile	4
Anderer Dekoration und Accessoires	7
Anderer Gartenmöbel	10
Anderer Haushaltswäsche	17
Anderer Möbel und Einrichtungsgegenstände	2
Anderer Stühle, Sessel und Sofas	25
Anderer Tische, Gestelle, Schränke, Kästen, ...	22
Anderes Bett	179
Couchtisch	58
Drehstuhl, Drehsessel	22
Esszimmertisch, Küchentisch, Essbank	72
Feiertags-/Festtags-/Faschings-/Geburtstagsdekoration	5
Gartenstuhl, Gartensessel, Rasenstuhl, Rasensessel	13
Handtuch	4
Hängematte	3
Hocker, Schemel	40
Kasten, Schrank, Anrichte, Kommode, Schlafzimmerkommode,...	154
Leibstuhl	2
Liegestuhl, Sonnenliege	6
Matratze, Schlafmatte	3

Produkt	Interviews
Nachttisch, Nachtkästchen, Seitenkästchen	20
Nicht näher best. Betten, Schlafstätten oder Zubehörteile	2
Polster, Kissen	7
Polsterstuhl, Sofa, Couch, Sitzecke, Divan, Fauteuil	92
Portrait, Bild, Bilderrahmen oder andere Wanddekoration	1
Rollo, Jalousie oder Innenblenden	1
Schmuckgegenstände, Ziergegenstände, Skulptur, Vase, Urne	6
Schreibtisch, Arbeitstisch	28
Sessel, Liege, Bank ohne Polsterung	114
Sonnenschirm	5
Spezialbett, orthopädisches Bett oder Tragbahre	11
Spiegel oder Spiegelglas	4
Stockbett	15
Trennwand oder Raumteiler	3
Vorhänge, Gardinen	1
Vorleger, Matte, Teppichvorleger	194
Wandregal, Bücherbord	28
Mobile Maschine oder Spezialfahrzeug	20
Andere mobile Maschine/Spezial-FZ f. d. Baugew.	1
Bagger, Schaufelbagger, Löffelbagger	3
Gabelstapler oder Hubstapler	10
Mobiler Kran	4
Nicht näher best. mobile Maschine/Spezial-FZ f. d. Landw.	1
Traktor	1
Nahrungsmittel und Getränke	16
Andere Nahrungsmittel oder Getränke	3
Fisch und Schalentiere	1
Heißes Getränk	2
Heißes Öl oder Bratfett	8
Nicht näher bestimmte Nahrungsmittel oder Getränke	2
Persönliche Gebrauchsgegenstände	330
Andere Accessoires	1
Andere Büroartikel	3
Andere Kleidung/Schuhe o.ä. Produkte	25
Anderer persönlicher Pflegeartikel	7
Armbanduhr, Schmuck	2
Föhn, Haartrockner, Lockenstab, Lockenwickler	3
Gehstock, Gehilfe, Krücke, Gehwagen	49
Gürtel, Hosenträger, Strumpfhalter, Schärpe	1
Hemd, Bluse, T-Shirt, Hose, Rock, Kleid,...(Oberbekleidung)	17
Koffer	12
Optische Artikel	2
Parfum, Eau de Toilette	1
Rasiermesser, Rasierklinge	12
Rollstuhl	21
Rucksack	4

Produkt	Interviews
Schirm	1
Schuh, Sandale, Pantoffel, Schlapfen, Stiefel	119
Seife	1
Tasche, Handtasche	11
Telefon, Mobiltelefon, Handy	24
Verpackungskiste, Umzugskarton	14
Sportausrüstung und Freizeitgeräte	2078
Alpinski	153
And. näher best. Ausrüstung mit Rädern/Geräte zur Fortbew.	10
Andere Ausrüstung/Anlage für Sport - mobil	20
Andere Ausrüstung/Anlage für Sport - ortsfest	101
Andere Schläger, Stöcke, Speere u.a. Handgeräte	4
Andere Sportausrüstung oder Freizeitgeräte	15
Anderer Ball	19
Ausrüstung und Anlage für Leichtathletik einschl. Bahnen	7
Kletterausrüstung	19
Netz	2
Nicht näher bestimmte Sportausrüstung und Freizeitgeräte	1
Ortsfeste Fitness- oder Turngeräte	45
Pfeil, Bogen (Pfeil und Bogen), Bolzen (Armbrust) n.a.k.	1
Puck, Vollmaterialbälle	27
Reitausrüstung	4
Rollschuhe, Rollskier, Inline Skates	16
Rugbystange, Netzlatte, Torpfosten, Torstange	12
Schläger, Tennisschläger, Squashschläger	12
Schlagholz, Hockeyschläger	8
Schlitten, Rodelschlitten, Rodel, Snowtube, Snowdisk	49
Schlittschuhe, Eislaufschuhe	57
Scooter, E-Scooter, Klappbarer Roller	6
Skateboard	17
Skibindung	15
Skistock, Wanderstock, Nordic Walking Stock	40
Snowboard	35
Softbälle	933
Sprungbrett, Sprungturm	8
Tragbare Fitness- oder Turngeräte	62
Trampolin	186
Turngerät	71
Turnmatte	122
Andere Tauchausrüstung	1
Tier, Pflanze oder Person	2160
Andere Insekten oder Wirbellose	9
Andere Person	1393
Andere Pflanze	6
Anderer Vogel	1
Anderes Landsäugetier	3

Produkt	Interviews
Ast oder Zweig (abgetrennt)	36
Baum, Busch, Pflanze	162
Biene	2
Blätter, Blumen	18
Hund	184
Katze	117
Kuh, Stier, Horntier	29
Menschenansammlung	8
Person selbst	18
Pferd Pony, Esel, Maultier, Grautier	117
Pflanzendorn	16
Pflanzenfrucht	8
Ratte, Meerschweinchen, Maus	6
Rotwild, Hirsch, Reh, Elch, Antilope, Zebra, Gnu	15
Schaf, Ziege	4
Schwein, Wildschwein	2
Spinne	2
Wespe	4
Waffe	4
Andere Waffe	3
Gewehr	1
Wasserfahrzeug oder Wassertransportmittel	8
Segelboot, Yacht ohne Kraftantrieb	5
Waveboard, Surfbrett, Paddleski-Kajak	3
Werkzeug, Maschine oder Arbeitsmittel	995
And. näher best. handgeführte nicht motorbetriebene Geräte	14
Andere druckbasierende Ausrüstung	4
Andere handgeführte motorbetriebene Geräte	3
Andere Maschine oder ortsfeste Anlage	45
Andere Motorsäge	28
Andere Werkzeuge, Maschinen, Ausrüstungen	1
Baugerüst	50
Bohr-, Schleif- und Treibwerkzeug	11
Bohrer	31
Bolzenschussgerät	1
Druckschlauch, Druckleitung	16
Einspannvorrichtung	5
Erhöhte Arbeitsplattform, Podest	4
Feuerlöscher	1
Förderanlage, usw.	10
Greif-, Halte- und Kneifwerkzeug	2
Hackwerkzeug	23
Hammer, Schlägel	42
Hauptleitungen f. Gas,(Ab-/Heiß-)Wasser, Dampf, Strom, Luft	1
Hebewerkzeug	3
Helm	1

Produkt	Interviews
Hubmaschine	7
Kettensäge	24
Leiter, Trittleiter, Treppengestell (tragbar)	255
Malerzubehör	12
Mausefalle in Verwendung für Arbeitszwecke	1
Mechanische Kraftübertragungsvorrichtung	2
Mobiler Kran oder ortsfeste Krananlage	6
Motorbetriebener Rasenmäher	15
Motorbetriebenes Gartenwerkzeug	3
Nagel, Schraube, Reißnagel/-zwecke, Mutter usw.	20
Nicht näher bestimmte Maschine oder ortsfeste Anlage	1
Polier- und Schmirgelmaschine, Schleifmaschine	13
Presse	3
Presse, beweglich oder ortsfest	11
Schneidewerkzeug	154
Schneidmaschine/Trennmaschine, beweglich oder ortsfest	110
Schraubwerkzeug	28
Schweißgerät oder -ausrüstung	5
Werkzeug zum Graben oder für die Bodenbearbeitung	29
Gesamtergebnis	21.333

4. Fragebogen

1. Verletzungsdatum

2. Unfallzeit (Stunde)

3. Das wievielte Mal sind Sie wegen dieses Unfalls im Spital?

- Erstbehandlung (ambulant)
- erste ambulante Nachbehandlung
- zweite ambulante Nachbehandlung
- dritte ambulante Nachbehandlung
- vierte ambulante Nachbehandlung
- 5+ ambulante Nachbehandlung

4. Behandlungsart

- ambulante, ohne stationäre Aufnahme
- stationäre Aufnahme

5. Stationäre Aufenthaltsdauer in Tagen:

6. Intention:

- Unbeabsichtigt, Unfall
- Vorsätzliche Selbstverletzung
- Tätlicher Angriff, Gewalt

7. Modul Gewalt - Täter-Opfer Beziehung:

- Ehepartner oder Lebensgefährte
- Elternteil
- Andere Verwandte
- Nicht verwandte Betreuungsperson
- Bekannter oder Freund
- Gesetzliche, amtliche oder öffentliche Autorität
- Fremder
- Andere Beziehung

8. Modul Gewalt - Geschlecht des Täters:

- männlich
- weiblich

9. Modul Gewalt - Altersgruppe des Täters:

- Kind
- Jugendlicher
- Erwachsener
- Ältere Person
- Unbekannt

10. Modul Gewalt - Art der Gewalttat:

- Auseinandersetzung
- (Versuchte) illegale Aneignung von fremden Eigentum
- Vorfall in Zusammenhang mit Drogen
- Sexueller Übergriff
- Vorfall in Verbindung mit Jugendgruppen oder Banden
- Andere Art von Kriminalität
- ohne erkennbaren Grund
- Andere Art der Gewalttat

11. Transportmittelunfall:

- ja
- nein

12. Modul Transportmittel - Beförderungsart:

- Person zu Fuß
- Benutzer eines Fußgängerbeförderungsmittels
- Fahrrad
- Elektrofahrrad (E-Bike)
- Moped
- Motorrad
- Pkw, Kraftwagen, Kombi, Mehrzweck-FZ, Jeep, SUV, Allrad-FZ
- Kleinbus, Kleinlaster, Kleintransporter
- Bus oder Reisebus
- Lastwagen
- Seilbahn, Einschienenfahrzeug
- Schienenfahrzeug
- Spezialfahrzeug für die Industrie
- Spezialfahrzeug für die Landwirtschaft
- Spezialfahrzeug für das Baugewerbe
- Boot, Schiff, Wassertransportmittel
- Lufttransportmittel
- Andere Beförderungsart (Unfallhergang!)

13. Modul Transportmittel - Welches Fußgängerbeförderungsmittel?

- Roller/Scooter
- e-Roller/Scooter
- Skateboard u.ä.
- e-Skateboard u.ä.
- Hoverboard
- Monowheel
- Segway
- Rollschuhe/Inlineskates
- anderes Fußgängerbeförderungsmittel

14. Modul Transportmittel - Bewegungsrichtung (für Fußgänger bitte sinngemäß ausfüllen)

- Gerade Strecke
- Kurvenfahren
- Abbiegen
- Losfahren
- Bremsen / stehen bleiben
- Ausweichen
- Stehendes FZ
- Schieben von FZ

15. Modul Transportmittel - Rolle der verletzten Person:

- Fußgänger, Unbeteiligter
- Fahrer oder Lenker
- Passagier
- Person beim Ein- oder Aussteigen
- Person an der Außenseite eines Fahrzeugs
- Fahrzeuginsasse o.n.A.
- Andere Rolle der verletzten Person

16. Modul Transportmittel - Unfallgegner:

- kein Gegner (kein Tier, and. Person od. Fahrzeug)
- Tier (Unfallhergang!)

Ansonsten siehe Ausprägungen von Beförderung

17. Unfallart

Stumpfe Krafteinwirkung

- Kontakt mit bewegtem Objekt
- Kontakt mit statischem Objekt
- Schlag durch geworfenes oder fallendes Objekt
- Schlag von einem bewegten Objekt gegen eine Person
- Kontakt mit Tier (nicht penetrierend)
- Anderer Kontakt mit Objekt oder Tier
- Schlag oder Tritt von einer Person
- Sexueller Übergriff mit körperlicher Gewaltanwendung
- Anderer Kontakt mit Person
- Quetschung oder Einklemmung
- Stürzen oder Stolpern auf gleicher Ebene
- Stürzen oder Stolpern auf gleicher Ebene durch Ausrutschen
- Stürzen, Stolpern, Springen, Gestoßen werden - geringe Höhe
- Stürzen, Stolpern, Springen, Gestoßen werden - große Höhe
- Stürzen, Stolpern, Springen, Gestoßen werden auf Treppen, ...
- Andere Art von Stürzen, Stolpern, Springen, Gestoßen werden...
- Reiben oder Abschürfen
- Andere stumpfe Krafteinwirkung

Penetrierende Krafteinwirkung

- Kratzen durch eine Person
- Kratzen durch ein Tier
- Schneiden, Schlitzen
- Reißen, Trennen, Sägen
- Abtrennen, Abhacken
- Stechen
- Verletzung durch Waffe
- Andere Punktion
- Biss durch eine Person
- Biss durch ein nicht giftiges Tier
- Biss durch ein giftiges Tier

- Biss oder Stich durch ein giftiges Insekt oder ähnl.
- Andere penetrierende Krafteinwirkung

Andere mechanische Krafteinwirkung

- Druckwirkung durch Explosion
- Kontakt mit Maschine
- Andere mechanische Krafteinwirkung

Thermische Einwirkung

- Exposition gegenüber heißer Flüssigkeit
- Exposition gegenüber heißem Dampf oder Gas
- Kontakt mit heißem Objekt oder heißer fester Substanz
- Exposition gegenüber Feuer oder Flammen
- Erhitzung des ganzen Körpers durch übermäßig natürl. Hitze
- Erhitzung des ganzen Körpers durch übermäßige künstl. Hitze
- Exposition gegenüber Rauch von brennenden Produkten
- Andere Hitze
- Natürliche Kälte
- Künstliche Kälte

Gefährdung der Atmung, Erstickten

- Erhängen
- Strangulieren, Erdrosseln
- Externe Kompression der Atemwege oder des Brustkorbs
- Verstopfung/Behinderung der Atemwege durch Einatmen von ...
- Verstopfung/Behinderung der Atemwege durch Objekt an Mund...
- Andere Gefährdung der Atmung/Erstickten
- Ertrinken oder Beinahe-Ertrinken nach Sturz ins Wasser
- Ertrinken oder Beinahe-Ertrinken von Person im Wasser
- Anderes Ertrinken oder Beinahe-Ertrinken

- Sauerstoffmangel in geschlossenen Räumen

- Andere Gefährdung der Atmung

Exposition gegenüber chemischen oder anderen Substanzen

- Vergiftung durch feste Substanz
- Vergiftung durch flüssige Substanz
- Vergiftung durch gasförmige Substanz
- Vergiftung durch andere chemische/and. Substanz
- Verätzung durch feste Substanz
- Verätzung durch flüssige Substanz
- Verätzung durch gasförmige Substanz
- Verätzung durch andere Substanz
- Andere Exposition gegenüber Substanzen

Körperliche Überanstrengung

Exposition ggü. Witterungsbedingungen oder Naturkatastrophen

- Ein- oder Auswirkung von Niederschlag

18. War der Unfall unter freiem Himmel? (draußen, im Verkehr (auch z.B. im Auto), nicht in einem Gebäude)

- Ja

19. Wie war das Wetter?

- Kein Niederschlag
- Regen/Hagel

20. Wie waren die Lichtverhältnisse?

- Normales Tageslicht
- Blendende Sonne
- Dämmerung

21. Unfallort

Wohnung und -umgebung (privat):

- Küche
- Wohnzimmer
- Schlafzimmer
- Badezimmer
- Toilette
- Treppen im Innenbereich
- Anderer Wohnbereich innen
- Spielplatz im Wohngebiet
- Garten
- Private Zufahrtsstraßen, Parkplätze, Garagen, Carports
- Anderer Wohnbereich außen
- Anderer Wohnbereich

Wohnheim oder Wohnanstalt:

- Seniorenheim, Altenpflegeheim
- Behindertenwohnen u.ä.
- Asylheim
- Strafvollzugsanstalt
- Militärische Einrichtung
- Andere Wohnheime oder Wohnanstalten

Gesundheitseinrichtung

- Krankenhaus

- Ein- oder Auswirkung von Wind
- Exposition gegenüber and. Witterungsbedingungen/Naturkatastr.

Anderer Unfallart/Verletzungsmechanismus

- Fremdkörper(eintritt) am/ in/ durch das Auge
- Fremdkörpereintritt in oder durch die Nase
- Fremdkörpereintritt in oder durch den Mund
- Fremdkörpereintritt in oder durch das Ohr
- Fremdkörpereintritt in/durch andere natürliche Körperöffnung
- Anderer Kontakt mit Fremdkörper
- Exposition gegenüber elektrischem Strom
- Exposition gegenüber Strahlung/Licht
- Exposition gegenüber anderem Luftdruck/Schall

- Nein

- Schnee/Schneeregen

- Dunkelheit

- Nebel

- Künstliche Beleuchtung

- Ambulanz, Gesundheitszentrum

- Arztpraxis

- Andere Gesundheitseinrichtung

Schule oder Bildungsstätte

- Schule, Universität

- Tagesbetreuungsstätte, Kindergarten

- Sportanlage in der Schule oder Bildungsstätte

- Spielplatz in Schule oder Bildungsstätte

- Andere Schule oder Bildungsstätte

Sportstätte:

- Im Freien gelegene Sportstätte

- Sporthalle oder überdachte Sportstätte, Fitnesscenter

- Öffentliches Schwimmbad (Hallenbad und Freibad)

- Rennbahn, Rennstrecke

- Reitsporteinrichtung

- Rollschuhbahn, Kunsteisbahn

- Skipiste oder Snowboardgelände

- Andere Sportstätte

Verkehrsfläche: Öffentlicher Verkehrsweg, Fahrweg, Straße, Parkplatz, öffentl.

Verkehr:

- Fahrbahn (Mischverkehr)
- Gehsteig, Gehweg
- Radweg
- Andere Verkehrswege, Fahrwege, Straßen
- Parkplatz, Garage
- Einrichtung des öffentlichen Personenverkehrs
- Andere Verkehrsfläche: sonstige

Baustelle

Industrie, Fabrik, Werk

Betrieb aus Land-u. Forstwirtschaft

- Feld, Wiese, Anbaugelände für Feldfrüchte
- Forst
- Wirtschaftsgebäude (zB Stall)
- Anderer Bereich im landwirt. Betrieb

Erholungseinrichtung, Kulturstätte oder öffentliches Gebäude

- Öffentlicher Spielplatz
- Vergnügungspark, Themenpark
- Öffentliche Parkanlage, Öffentlicher Platz

22. Tätigkeit

Entlohnte Arbeit (inkl. Weg)

- Fahren/Gehen zur oder von der entlohnten Arbeit
- Unterwegs (Fahren/Gehen) im Rahmen der entlohnten Arbeit
- Bei der entlohnten Arbeit (ohne Wege)

Unbezahlte Arbeit (inkl. Weg)

- Fahren/Gehen zur oder von der unbezahlten Arbeit
- Unterwegs (Fahren/Gehen) im Rahmen der unbezahlten Arbeit
- Reinigungsarbeiten, Aufräumen
- Kochen
- Einkaufen
- Pflege/Betreuung von Kindern und Angehörigen
- Heimwerkerarbeiten
- Instandhaltung von Heim und Garten
- Andere unbezahlte Arbeit

Bildung (inkl. Weg + Schulsport)

- Sportunterricht und Schulsport
- Schulweg, Fahren/Gehen zur/von Bildung oder im Rahmen von Bildung
- Andere Tätigkeit im Bereich Bildung

Sport und körperliche Betätigung in der Freizeit

- Öffentliches Gebäude
- Freizeitpark, Campingplatz
- Religionsstätte, Kirche, Friedhof
- Andere Erholungseinrichtungen, Kulturstätten,...

Gewerbegebiet o. Dienstleistungseinrichtg.

- Geschäft, Kaufhaus, Bank
- Werkstatt, Garage
- Bürogebäude
- Cafe, Restaurant, Hotel
- Andere Gewerbegebiete, Dienstleistungseinr.

Freie Natur:

- See, Teich, Ruhengewässer
- Fluss, Bach, Fließgewässer
- Meer
- Strand, Küste oder Ufer eines Gewässers
- Wald
- Wiese, offenes Gelände
- Gebirge
- Anderer Bereich in der freien Natur

Anderer Unfall-/Verletzungsort

- Organisierte Sportausübung/körperl. Betätigung (Freizeit)
- Andere Sport/körperl. Betätigung (Freizeit)

Freizeitbeschäftigung oder Spiel

- Freizeitbeschäftigung
- Spiel
- Inanspruchnahme von Dienstleistungen
- Andere Freizeitbeschäftigung oder Spiel

Befriedigung von Grundbedürfnissen

- Nahrungsaufnahme (Essen/Trinken)
- Schlafen oder Ausruhen
- Körperpflege
- Andere Befriedigung von Grundbedürfnissen

Inanspruchnahme von Pflege oder Betreuung

- Pflege/Betreuung durch medizinisches Fachpersonal
- Pflege/Betreuung durch nicht medizinisches Fachpersonal

Sonstiges Fahren/Gehen (außerhalb Wohnbereich)

Gehen im Wohnbereich Andere Tätigkeit

23. Sportart

Mannschaftssport mit Ball

- Fußball im Freien
- Fußball in der Halle
- Basketball, Korbball
- Football
- Rugby
- Handball
- Volleyball
- Völker-, Faustball u.ä.
- Anderer Mannschaftssport mit Ball

Mannschaftssport mit Schlagholz oder Schlagstock

- Baseball
- Eishockey
- Feldhockey
- Andere Hockeyart
- Anderer Mannschaftssport mit Schlagholz/Stock

Mannschaftssport im Wasser

Bootsport

- Motorboot, Jet Ski
- Rudern/Paddeln
- Segeln
- Anderer Bootsport

Individuallport im Wasser

- Wasserspringen/Kunstspringen
- Fischen
- Gerätetauchen
- Schnorcheln
- Wellenreiten/Boogie Boarding
- Schwimmen
- Wasserskifahren
- Water Tubing mit luftgefülltem Schlauch
- Windsurfen
- Kitesurfen
- Anderer Individuallport im Wasser

Sport auf Eis oder Schnee:

- Bobschlittenfahren
- Eisstockschiessen, Curling
- Eislaufen/Eistanzen, Eisschnelllauf
- Rodeln
- Skifahren - Alpin/Abfahrtslauf
- Skifahren - Nordisch/Langlauf
- Skifahren - Freestyle
- Skifahren - Skispringen
- Skifahren - Slalom
- Andere Skisportart
- Snowboarden
- Anderer Sport auf Eis oder Schnee

Individuallport im Bereich Leichtathletik:

- Aerobic/Freiübungen
- Joggen/Laufen
- Bahnlauf ohne Hürden
- Hürdenlauf

- Marathonlauf
- Geländelauf
- Leichtathletik - Sprung (Weit-, Stabhoch-, Drei-)
- Leichtathletik - werfen (Diskus, Speer, Hammer, Kugel)
- Gehen, Nordic Walking
- Yoga/Pilates, Tai chi u.ä.
- Anderer Einzelsport - Leichtathletik/Turnen

Kunstturnen und Sportgymn. mit Geräten:

- Turnen - Bodenturnen/Akrobatik
- Turnen - Reck
- Turnen - Barren
- Turnen - Rhythmische Sportgymnastik mit Geräten
- Turnen - Trampolin/Minitrampolin
- Turnen - Sprung
- Andere Art Kunstturnen/ Sportgymnastik m. Geräten

Tanzsport:

- Ballet
- Turniertanz, Gesellschaftstanz, etc.
- Anderer Tanzsport

Schlägersportarten:

- Badminton
- Squash
- Tischtennis/Pingpong
- Tennis
- Andere Schlägersportarten

Präzisionssport:

- Bogenschießen
- Boccia, Boules
- Billard, Pool, Snooker
- Darts
- Golf
- Bowling, Kegeln
- Schießen mit Waffen (Luftdruck-, Feuerwaffen)
- Paintball
- Anderer Präzisionssport

Kampfsport:

- Boxen
- Fechten, Schwertfechten
- Judo
- Jiu-Jitsu
- Karate
- Kickboxen
- Kung Fu
- Taekwondo
- Ringen
- Selbstverteidigungstraining
- Anderer Kampfsport

Kraftsport, Krafttraining

Reitsport:

- Dressurreiten, Voltigieren
- Springreiten
- Hindernisrennen/Jagdrennen
- Reiten allgemein, Gelände- Wander-

Abenteuersport

- Abseilen/Abseiltechnik
- Wandern
- Bergsteigen
- Orientierungslauf
- Rafting
- Klettersport
- Anderer Abenteuersport

Sport auf Rädern (motorisiert)

- Geländefahrzeugtouren
- Motorradfahren, Straßenrennen
- Motocross
- Go-Kart-Rennen
- Anderer Sport auf Rädern (motorisiert)

Sport auf Rädern (nicht motorisiert)

24. Wann ist der Unfall passiert? (Im Vergleich dazu wie lange Sie die Sportart normalerweise ausüben.)

- | | |
|---|---|
| <ul style="list-style-type: none"> ➤ Bei der Vorbereitung ➤ Zu Anfang ➤ Mittendrin | <ul style="list-style-type: none"> ➤ Gegen Ende ➤ Bei der Nachbereitung |
|---|---|

25. Wie häufig üben Sie in Summe (irgend-)eine Sportart aus?

- | | |
|--|---|
| <ul style="list-style-type: none"> ➤ mehrmals wöchentlich ➤ einmal pro Woche | <ul style="list-style-type: none"> ➤ einmal im Monat ➤ selten bis nie |
|--|---|

26. Ursachen

- **Körper/Physische Ursachen**
- Alkohol
- Medikamente
- Drogen
- Körperliche Einschränkung (inkl. schlecht sehen, hören,...)
- Krankheit, medizin. Ursache
- Überbeanspruchung
- andere physische Ursachen
- **Geist/Psychische Ursachen**
- Stress, Eile, Hektik
- Ablenkung durch äußere Umstände (akustisch, optisch)
- Unachtsamkeit, Zerstreut sein, unkonzentriert sein
- Ermüdung, Sekundenschlaf
- Lebhaftigkeit, Übermut
- Überforderung
- Fehleinschätzung (mang. Abstand, zu schnell, ...)
- Selbstüberschätzung, ungeübt sein

27. Verletzungsart 1:

- | | |
|--|---|
| <ul style="list-style-type: none"> ➤ Keine Verletzung festgestellt ➤ Prellung ➤ Abschürfung ➤ Offene Wunde, Eindringen Fremdkörper in Gewebe ➤ Knochenbruch | <ul style="list-style-type: none"> ➤ Ehrgeiz ➤ andere psychische Ursachen ➤ Äußere Umstände, Technik, andere Ursachen ➤ Defektes Produkt/Teile davon ➤ Falsche, unsachgemäße Verwendung eines Produktes ➤ Falsche Lagerung eines Produkts ➤ Bodenbeschaffenheit (Nässe, Schnee, Eis, glatt, gatschig) ➤ Bodenbelag (z.B. Parkett-, Fliesenboden; Rollsplitt, Gehsteige) ➤ ungeeignetes Schuhwerk, Gehhilfen (z.B. Spazierstock, Krücke) ➤ Unordnung ➤ schlechte Beleuchtung, Dunkelheit, Sichteinschränkung ➤ andere technische Ursachen ➤ Tier ➤ andere Naturereignisse ➤ Fremdverschulden ➤ Verrenkung, Ausrenkung ➤ Verstauchung ➤ Quetschung ➤ Amputation ➤ Gehirnerschütterung |
|--|---|

- Andere näher bestimmte Gehirnverletzung
- Eindringen e. Fremdkörpers durch eine natürl. Körperöffnung
- Erstickung
- Verbrennung, Verbrühung
- Verätzung
- Stromschlag
- Strahlenschäden (Sonnenstrahlen, Röntgenstrahlen usw.)
- Erfrierungen
- Schädigung von Nervensystem und Rückenmark
- Schädigung der Blutgefäße
- Sehnen- und Muskelverletzungen
- Verletzung innerer Organe
- Vergiftung
- Mehrfachverletzungen, Polytrauma
- Andere Verletzungsart

28. Verletztes Körperteil

- Kopf
- Hals, Rachen
- Rumpf
- Obere Extremitäten
- Untere Extremitäten
- Mehrere Körperteile
- Augenbereich
- Ohr
- Nase
- Zähne
- Wange/Backe
- Lippen und Mundhöhle
- Anderer Gesichtsbereich
- Gehirn
- Schädel
- Anderer Bereich des Kopfes
- Halswirbelsäule
- Organe im Rachenraum
- Anderer Hals- oder Rachenbereich
- Brustwirbelsäule
- Lungenflügel, Bronchien
- Herz
- Innere und äußere Geschlechtsorgane
- Intraabdominale Organe
- Beckenorgane
- Andere Organe im Rumpfbereich
- Brustkorb
- Rippen und Brustbein
- Anderer Bereich des Thorax
- Abdomen - außen
- Unterer Teil der Wirbelsäule
- Unterer Teil des Rückens, Gesäß
- Becken
- Anderer Abdomenbereich
- Anderer Rumpfbereich
- Schlüsselbein
- Schulter
- Oberarm
- Ellbogen
- Unterarm
- Handgelenk
- Hand
- Finger
- Anderer Bereich der oberen Extremitäten
- Hüfte
- Oberschenkel
- Knie
- Unterschenkel
- Fußgelenk, Knöchel
- Fuß
- Zehen
- Anderer Bereich der unteren Extremitäten
- Mehrere Körperteile

29. Verletzungsart 2 → analog Verletzungsart 1

30. Verletztes Körperteil 2 → analog Verletztes Körperteil 1

31. Schutzausrüstung zum Zeitpunkt des Unfalls

- Ecken- und Kantenschutz
- Fenster- und Balkontürsicherungen
- Gurt (Kinderwagen, Hochstuhl)
- Herdschutzgitter
- Rutschhemmende Socken
- Brille
- Ellenbogenschützer
- Handgelenkschützer
- Handschuhe
- Helm
- Kletterausrüstung
- Knieschützer
- Lawinenpiepser
- Schubladen- und Schrankssicherung
- Steckdosensicherung
- Tür- und Treppenschutzgitter
- Türstopper
- Sonstige Produkte für Kindersicherheit
- Rückenprotektor
- Rumpfprotektor
- Schienbeinschützer
- Schuhwerk
- Schwimmflügel, -reifen, -weste
- Sicherheitsbindung (eingestellt in dieser Saison)
- Sonstige Schutzausrüstung für Sport
- Gehbock, -stütze, Rollator

- Gehstock
- Gummimatte in Dusche oder Badewanne
- Haltegriff bei Badewannen
- Rutschfeste Schuhe
- Arbeitsschuhe (richtige Arbeitsschuhe!)
- Atemschutz
- Gehörschutz
- Gesichtsschutz
- Mundschutz/Filtermaske
- Schutzbrille
- Schutzhelm
- Schutzkleidung (z.B.: Schnitenschutzhose)
- Sicherungsseil
- sonstige Schutzausrüstung für Heimwerken, Arbeit
- Autokindersitz verwendet und angegurtet
- Rutschhemmende Teppichunterlage
- Toilettensitzerhöhung
- Sonstige Schutzausrüstung für Senioren
- Arbeitshandschuhe
- Brille (inkl. Sonnenbrille)
- Frontairbag vorhanden und ausgelöst
- geeignetes Schuhwerk
- Handschuhe
- Helm
- Rückenprotektor
- Schutzkleidung Beine
- Schutzkleidung Oberkörper
- Seitenairbag vorhanden und ausgelöst
- Sicherheitsgurt
- Schwimmweste/flügel
- Andere Schutzausrüstung
- Transportmittel

32. Tragen Sie normalerweise eine Sehhilfe (Brille/Kontaktlinsen)? Haben Sie diese beim Unfall getragen?

- Keine Sehhilfe
- Sehhilfe aber nicht getragen
- Sehhilfe getragen
- anderes / falsche Sehhilfe

33. Direkt unfallauslösendes/verursachendes Produkt: Stolpern ÜBER ..., ausrutschen AUF ..., Sturz VON... HERUNTER, Verbrennung MIT ..., schneiden MIT/AN ...

Bitte keine indirekt beteiligten Produkte! Ablenkung durch Türklingel, Sturz über Teppich --> Teppich, nicht Türklingel Schneiden von Zitrone mit Messer --> Messer, nicht Zitrone

- andere Person(en), Tiere, Pflanzen
- Boden (Beschaffenheit)
- Transportmittel (bereits erfasst)
- Möbel, Einrichtungsgegenstände
- Sportausrüstung und Freizeitgeräte
- Gebäudestruktur, Gebäudekomponente o. zugehörige Ausstattung
- Werkzeug, Maschine oder Arbeitsmittel
- Haushaltsgeräte, -behälter
- Babyausstattung oder Kinderprodukte
- Heiße Produkte, Flammen, Rauch
- Material
- nichts davon, kein unfallauslösendes Produkt, Person selbst
- Baum, Busch, Pflanze
- Blätter, Blumen
- Pilz, Giftpilz
- Pflanzenfrucht
- Pflanzendorn
- Ast oder Zweig (abgetrennt)
- Andere Pflanze
- Vogel
- Biene
- Wespe
- Spinne
- Andere Insekten oder Wirbellose
- Hund
- Katze
- Ratte, Meerschweinchen, Maus
- Schwein, Wildschwein
- Schaf, Ziege
- Kuh, Stier, Horntier
- Pferd Pony, Esel, Maultier, Grautier
- Rotwild, Hirsch, Reh, Elch, Antilope, Zebra, Gnu
- Anderes Landsäugetier
- Menschenansammlung
- Andere Person
- Nässe, Wasser
- Schnee, Eis
- Rasen, Wiese
- Gestein, Stein n.a.k.
- Holz - Balken, Brett, Holzsplitter a.n.k.
- Kies, Erde, Sand n.a.k.
- Anderes natürliches Material
- Schuh, Sandale, Pantoffel, Schlapfen, Stiefel
- Gehstock, Gehilfe, Krücke, Gehwagen
- Toilette
- Badewanne
- Dusche
- Vorleger, Matte, Teppichvorleger
- Teppichbelag

- Fußboden aus Fliesen, Ziegelsteinen, Beton
- Fußboden aus Holz
- Andere Fußböden
- Treppen, Stufen
- Abhang, Neigung
- Unebene Oberfläche n.a.k.
- Bearbeitete Oberfläche im Außenbereich
- Steinelemente, Steinplatte
- Metallplatte, -teil, -stück, usw.
- Kunststoff
- Papier, Karton, usw.
- Nahrungsmittel oder Getränke
- Öl, Fett
- Reinigungsmittel, Seife
- Exkremate von Mensch oder Tier
- Müll, Mist, Abfall
- Stockbett
- Spezialbett, orthopädisches Bett oder Tragbahre
- Hängematte
- Matratze, Schlafmatte
- Bett
- Polster, Kissen
- Andere Betten, Schlafstätten oder Zubehörteile
- Polsterstuhl, Sofa, Couch, Sitzecke, Divan, Fauteuil
- Sessel, Liege, Bank ohne Polsterung
- Drehstuhl, Drehsessel
- Hocker, Schemel
- Leibstuhl
- Andere Stühle, Sessel und Sofas
- Wandregal, Bücherbord
- Kasten, Schrank, Anrichte, Kommode, Schlafzimmerschrank,...
- Esszimmertisch, Küchentisch, Essbank
- Couchtisch
- Nachttisch, Nachtkästchen, Seitenkästchen
- Schreibtisch, Arbeitstisch
- Trennwand oder Raumteiler
- Andere Tische, Gestelle, Schränke, Kästen, ...
- Vorleger, Matte, Teppichvorleger
- Vorhänge, Gardinen
- Spiegel oder Spiegelglas
- Portrait, Bild, Bilderrahmen oder andere Wanddekoration
- Schmuckgegenstände, Ziergegenstände, Skulptur, Vase, Urne
- Feiertags-/Festtags-/Faschings-/Geburtsdekoration
- Andere Dekoration und Accessoires
- Gartenstuhl, Gartensessel, Rasenstuhl, Rasensessel
- Liegestuhl, Sonnenliege
- Sonnenschirm
- Andere näher bestimmte Gartenmöbel
- Handtuch
- Andere Haushaltswäsche
- Ball
- Puck, Vollmaterialbälle
- Anderer näher bestimmter Ball
- Schlagholz, Hockeyschläger
- Schläger, Tennisschläger, Squashschläger
- Skistock, Wanderstock, Nordic Walking Stock
- Andere Schläger, Stöcke, Speere u.a. Handgeräte
- Rugbystange, Netzlatte, Torpfosten, Torstange
- Trampolin
- Turngerät
- Turnmatte
- Sprungbrett, Sprungturm
- Tragbare Fitness- oder Turngeräte
- Ortsfeste Fitness- oder Turngeräte
- Ausrüstung und Anlage für Leichtathletik einschl. Bahnen
- Reitausrüstung
- Kletterausrüstung
- Andere Ausrüstung/Anlage für Sport - mobil
- Andere Ausrüstung/Anlage für Sport - ortsfest
- Rollschuhe, Rollskier, Inline Skates
- Skateboard
- Scooter, E-Scooter, Klappbarer Roller
- Alpinski
- Snowboard
- Schlittschuhe, Eislaufschuhe
- Schlitten, Rodelschlitten, Rodel, Snowtube, Snowdisk
- Skibindung
- Andere Ausrüstung mit Rädern/Geräte zur Fortbew.
- Toilette
- Badewanne
- Dusche
- Küchenzeile, Thekeneinbau
- Andere näher bestimmte Gebäudeausstattung, Hausausstattung
- Tür, Türschwelle
- Glastür
- Sicherheitstür, Sicherheitstor, Schiebetür
- Fenster
- Externe Fensterläden oder Blenden

- Andere näher bestimmte Tür- oder Fensterausstattung
- Teppichbelag
- Fußboden aus Fliesen, Ziegelsteinen, Beton
- Fußboden aus Holz
- Andere näher bestimmte Fußböden oder zugehörige Ausstattung
- Nicht näher bestimmte Böden oder zugehörige Ausstattung
- Mauerwerk aus Fliesen, Ziegelsteinen, Beton
- Mauerwerk aus Holz
- Anderes näher best. Mauerwerk oder zugehörige Ausstattung
- Einbauswimmingpool
- Aufstellpool, externes Spa, externer Whirlpool

- Verankerte Anlage für die Schifffahrt
- Zaun, Gatter
- Lauframpe, Rolltreppe
- Lift, Aufzug
- Treppen, Stufen
- Geländer, Haltegriff
- Leitungen und Rohre für Gas, Dampf und Heißwasser
- Schneidmaschine/Trennmaschine, beweglich oder ortsfest
- Presse, beweglich oder ortsfest
- Hubmaschine
- Mobiler Kran oder ortsfeste Krananlage
- Erhöhte Arbeitsplattform, Podest
- Förderanlage, usw.
- Hauptleitungen f. Gas,(Ab-/Heiß-)Wasser, Dampf, Strom, Luft
- Presse
- Andere näher bestimmte Maschine oder ortsfeste Anlage
- Bohrer
- Kettensäge
- Andere Motorsäge
- Schweißgerät oder -ausrüstung
- Bolzenschussgerät
- Polier- und Schmirgelmaschine, Schleifmaschine
- Motorbetriebenes Gartenwerkzeug
- Motorbetriebener Rasenmäher
- Schneidewerkzeug handgeführt motorbetrieben
- Andere näher bestimmte handgeführte motorbetriebene Geräte
- Hammer, Schlägel
- Hackwerkzeug

- Schneidewerkzeug handgeführt nicht motorbetrieben
- Werkzeug zum Graben oder für die Bodenbearbeitung
- Hebewerkzeug
- Nagel, Schraube, Reißnagel/-zwecke, Mutter usw.
- Schraubwerkzeug
- Bohr-, Schleif- und Treibwerkzeug
- Greif-, Halte- und Kneifwerkzeug
- Einspannvorrichtung
- Malerzubehör
- And. näher best. handgeführte nicht motorbetriebene Geräte
- Druckschlauch, Druckleitung
- Andere näher bestimmte druckbasierende Ausrüstung
- Leiter, Trittleiter, Treppengestell (tragbar)

- Baugerüst
- Mechanische Kraftübertragungsvorrichtung
- Wasserkocher (elektrisch)
- Küchenmaschine, Mixer, Entsafter
- Elektromesser
- Anderes elektr. Koch-/Küchengerät zur Lebensmittelverarb.
- Herd, Ofen, Kochplatte
- Barbecue-Grill, Kugelgriller, Gartengrillgerät/-herd, ...
- Geschirrspüler
- Kühlschrank, Tiefkühlschrank
- Anderes näher bestimmtes Kochzubehör oder Küchengerät
- Waschmaschine
- Bügeleisen, Bügelpresse
- Wäscheleine, Trockengestell, Wäscheständer, Wäschespinn
- Reinigungsgerät ohne Kraftantrieb
- Staubsauger
- Elektrische Lampe
- Nicht näher bestimmter Beleuchtungskörper, Lampe
- Heizstrahler betrieben mit Gas oder Strom, Heizgerät
- Andere näher bestimmte Heizgeräte oder Kühlvorrichtungen
- Schere
- Handarbeitswerkzeug
- Fernsehapparat
- Gerätekabel, Verlängerungskabel
- Messer n.a.k.
- Kochtopf, Pfanne
- Besteck, Hilfsmittel zur Zubereitung von Speisen

- And. näher best. Kochutensil zur Lebensmittelverarbeitung
- Trinkglas, Trinkgefäß aus Glas oder Porzellan, usw.
- Teller, Schüssel, Platte aus Glas, Porzellan, usw.
- Glasflasche, Glaskrug
- Behältnis aus Kunststoff, Holz oder Ton
- Anderes näher bestimmtes Geschirr oder Küchenbehältnis
- Nicht näher bestimmtes Geschirr oder Küchenbehältnis
- Kübel, Eimer
- Anderes näher best. Reinigungsutensil/Reinigungsbehältnis
- Metallbehälter, Dose
- Schachtel, Kiste oder Karton für Nahrungsmittel/Getränke
- Einkaufswagen
- And. näher best. Behältnis f. - Lagerung/Transp. v. Lebensm.
- Abfalleimer, Mülleimer, Mistkübel, - Müllcontainer
- Großcontainer, Wertstoffbehälter n.a.k.
- Beutel, Sack, Netz n.a.k.
- Kinderwagen, Buggy, - Sportkinderwagen, Laufwagen
- Babylaufgestell
- Kinderhochstuhl
- Baby- oder Kindersitz (Auto)
- Gitterbett, Krippe, Babybett
- Wickeltisch
- Kinderdreirad oder anderes - Aufsitzfahrzeug, Kinderfahrzeug
- Spielzeugauto, Blechspielzeug
- Spielzeugbaukasten, Bausatz oder - Bastelsets
- Ball allgemein oder Ball nicht als Sportgerät
- Spielzeugfliegergeräte
- Anderes näher bestimmtes Spielzeug
- Nicht näher bestimmtes Spielzeug
- Baumhaus, Spielhaus
- Seilrutsche (Flying fox)
- Andere Klettergeräte
- Rutsche, Rutschbrett
- Schaukel, Schaukelgerät
- Wippe
- Fahrgeräte
- Andere Spielgeräte
- Heißes Wasser aus Wasserhahn
- Kochendes Wasser (nicht aus - Wasserhahn)
- Andere heiße Flüssigkeit
- Dampf, Wasserdampf
- Andere heiße Produkte, n.a.k.
- Brennende Flüssigkeit
- Brennendes Gas n.a.k.
- Kontrollierte Feuer oder Flammen in - Gebäuden oder Bauwerken
- Kontrollierte Feuer/Flammen - außerhalb v. Gebäuden/Bauwerken
- Unkontrollierte Feuer/Flammen in - Gebäuden oder Bauwerken
- Unkontrollierte Feuer/Flammen - außerh. v. Gebäuden/Bauwerken
- Andere Feuer oder Flammen
- Rauch
- Wasserkocher (elektrisch)
- Herd, Ofen, Kochplatte
- Barbecue-Grill, Kugelgriller, - Gartengrillgerät/-herd, ...
- Bügeleisen, Bügelpresse
- Kerze, Kerzenleuchter
- Kochtopf, Pfanne
- Trinkglas, Trinkgefäß aus Glas oder - Porzellan, usw.
- Teller, Schüssel, Platte aus Glas, - Porzellan, usw.
- Föhn, Haartrockner, Lockenstab, - Lockenwickler
- Kamin
- Heißes Öl oder Bratfett
- Heißes Getränk
- Feuerwerkskörper
- Schnee, Eis
- Naturrasen
- Gestein, Stein n.a.k.
- Holz - Balken, Brett, Holzsplitter a.n.k.
- Kies, Erde, Sand n.a.k.
- Heu, Stroh
- Wasser
- Anderes natürliches Material
- Kunstrasen
- Bearbeitete Oberfläche im - Außenbereich
- Steinelemente, Steinplatte
- Ziegelstein, Beton, Betonblock
- Metallplatte, -teil, -stück, usw.
- Porzellan, Keramikplatte, -teil, --bruchstück, usw.
- Glasplatte, -teil, -scherbe, usw.
- Kunststoff
- Papier, Karton, usw.
- Dämmstoff
- And. näher best. künstl./industriell gefertigtes Material
- Anderes Material

34. Verletzungsverursachendes Produkt: siehe unfallverursachenden Produkt

35. Alter in Jahren; Alter in Monaten (nur für Kinder bis zum 2ten Lebensjahr):

36. Geschlecht:

- männlich
- weiblich

37. Wohnbundesland:

- Burgenland
- Kärnten
- Niederösterreich
- Oberösterreich
- Salzburg
- Steiermark
- Tirol
- Vorarlberg
- Wien
- Ausland

38. Einschätzung durch Interviewer: Migrationshintergrund/Deutschkenntnisse:

- sehr gute Deutschkenntnisse
- schlechte Deutschkenntnisse
- mittlere Deutschkenntnisse

39. Polizeilich befragt?

- ja
- nein

40. Spital:

- Klinikum Klagenfurt am Wörthersee
- LKH Feldkirch
- LK Horn
- LKH Bregenz
- LK Scheibbs
- UKH Meidling
- Kepler Univ.Klin. Linz - Med Campus II
- UKH Lorenz Böhler
- Kepler Univ. Klein. Linz - Med Campus III-IV
- LKH-Univ. Klinikum Graz, Klinik für Kinder-und Jugendchirurgie
- Uniklinikum Salzburg - LKH
- Med.-Univ. Graz, Universitätsklinik für Orthopädie und Traumatologie
- LKH Innsbruck - Univ. Kliniken

41. Unfallhergang (Freitext)

Tabellenverzeichnis

Tabelle 1: IDB-Interviews nach Erhebungsort und Jahr.....	5
Tabelle 2: Aufteilung der Hochrechnung nach Ereignisbundesland	8
Tabelle 3: Verletzte nach Lebensbereich (Quelle: IDB Austria 2022; KFV)	10
Tabelle 4: Entwicklung der Verletzten nach Altersgruppen (Quelle: IDB Austria 2022; KFV).....	11
Tabelle 5: Verletzte im Verkehr nach Verkehrsart und Demographie, Verletzungen und Behandlungsarten (Quelle: IDB Austria 2022; KFV)	14
Tabelle 6: Verletzte nach Sportarten (Top 5) und ausgewählten Kategorien (Quelle: IDB Austria 2022; KFV)	16
Tabelle 7: Verletzte im Haushalt nach Geschlecht/Altersgruppen und ausgewählten Ausprägungen (Quelle: IDB Austria 2022; KFV)	18
Tabelle 8: Beteiligte Produkte (Quelle: IDB Austria 2022; KFV)	19

Abbildungsverzeichnis

Abbildung 1: Interviews IDB 2022 nach Erhebungsort.....	5
Abbildung 2: IDB-Interviews nach Unfallmonat und Berichtsjahr.....	6
Abbildung 3: Hochrechnung der spitalsbehandelten Verletzten 2022 nach Unfallmonat.....	7
Abbildung 4: Verletzte nach Lebensbereich (Quelle: IDB Austria 2022; KFV)	9
Abbildung 5: Entwicklung der Verletzten nach Altersgruppen (Quelle: IDB Austria 2022; KFV)..	11
Abbildung 6: Verletzte pro 1.000 Einwohner nach Alter und Lebensbereich (Quelle: IDB Austria 2022; KFV)	12
Abbildung 7: Verletzte pro 1.000 Einwohner nach Alter und Geschlecht (Quelle: IDB Austria 2022; KFV)	12
Abbildung 8: Verletzte im Verkehr nach Verkehrsart (Quelle: IDB Austria 2022; KFV).....	13
Abbildung 9: Verletzte im Verkehr pro 1.000 Einwohner nach Alter und Geschlecht (Quelle: IDB Austria 2022; KFV).....	13
Abbildung 10: Verletzte beim Sport nach Sportart (Quelle: IDB Austria 2022; KFV)	15
Abbildung 11: Verletzte pro 1.000 Einwohner beim Sport nach Alter und Geschlecht (Quelle: IDB Austria 2022; KFV).....	15
Abbildung 12: Verletzte pro 1.000 Einwohner im Haushalt nach Alter und Geschlecht (Quelle: IDB Austria 2022; KFV).....	17



KfV (Kuratorium für Verkehrssicherheit)

Schleiergasse 18

1100 Wien

T +43-(0)5 77 0 77-DW oder -0

F +43-(0)5 77 0 77-1186

E-Mail kfv@kfv.at

www.kfv.at

Medieninhaber und Herausgeber: Kuratorium für Verkehrssicherheit

Verlagsort: Wien

Herstellung: Eigendruck

Redaktion: Daten & Statistik, KfV

Grafik: Daten & Statistik, KfV

Fotos: Daten & Statistik, KfV

Copyright: © Kuratorium für Verkehrssicherheit, Wien. Alle Rechte vorbehalten.

SAFETY FIRST!