



INJURY DATABASE (IDB) AUSTRIA Jahresbericht 2019



INJURY DATABASE (IDB) AUSTRIA

JAHRESBERICHT 2019

Mit Förderung des Bundesministeriums für Soziales, Gesundheit, Pflege und
Konsumentenschutz

 Bundesministerium
Soziales, Gesundheit, Pflege
und Konsumentenschutz



Das IDB Austria Team

Projektleitung: Alexander Pommer

Projektteam: Martin Donabauer, Manuela Pfanner

Impressum

Berichtersteller: Martin Donabauer

Titel-Foto: fotolia

Medieninhaber, Herausgeber und Verleger:

KFV (Kuratorium für Verkehrssicherheit)

Onlineversion: ISBN 978-3-7070-0170-9

Copyright: © 2020 KFV, Wien

Alle Rechte sind vorbehalten, jede Verwertung darf nur mit Zustimmung des KFV erfolgen.

Kontakt: martin.donabauer@kfv.at

www.kfv.at

INHALTSVERZEICHNIS

	Zusammenfassung	8
1	SUMMARY.....	9
2	IDB AUSTRIA	10
	2.1 Die Zielsetzungen der Injury Database (IDB)	10
	2.2 Die Organisation der IDB Austria	12
	2.3 Stichprobe und Hochrechnung	14
	2.4 IDB Austria – Products	15
3	HAUPTERGEBNISSE	16
	3.1 Haushalts- und Freizeitunfälle nach Alter und Geschlecht	16
	3.2 Haushalts- und Freizeitunfälle nach Monat, Wochentag und Uhrzeit	18
	3.3 Haushalts- und Freizeitunfälle nach Unfallart	20
	3.4 Haushalts- und Freizeitunfälle nach Unfallort	25
	3.5 Haushalts- und Freizeitunfälle nach der Tätigkeit zur Unfallzeit	29
	3.6 Unfälle bei der Sportausübung	32
	3.7 Behandlungsart und Dauer von Haushalts- und Freizeitunfälle	37
	3.8 Beteiligte Produkte	40
4	AUSGEWÄHLTE MEHRFACH-TABELLEN.....	53
5	FRAGEBOGEN.....	62

TABELLENVERZEICHNIS

Tabelle 1: Spitalsbehandelte Verletzungen in Österreich im Jahr 2019 nach Lebensbereichen (Quelle: IDB Austria, Hochrechnung).....	11
Tabelle 2: Interviews in den IDB Austria Erhebungsspitalern 2019 (Haushalts- oder Freizeitunfall).....	12
Tabelle 3: 95% Konfidenzintervall der hochgerechneten Fallzahlen in IDB Austria 2019.....	14
Tabelle 4: Übersicht zu produktbezogenen Unfällen in der IDB Austria 2019	15
Tabelle 5: Haushalts- und Freizeitunfälle nach Alter und Geschlecht	16
Tabelle 6: Haushalts- und Freizeitunfälle nach Unfallart (Gruppe).....	20
Tabelle 7: Haushalts- und Freizeitunfälle nach Unfallart.....	22
Tabelle 8: Unfallverursachende Produkte (Top 10) der Unfallart „Stolpern, Springen, Gestoßen werden“.....	23
Tabelle 9: Unfallverursachende Produkte (Top 10) der Unfallart „Ausrutschen“.....	23
Tabelle 10: Unfallverursachende Produkte (Top 10) der Unfallart „Sturz aus großer Höhe“	24
Tabelle 11: Unfallverursachende Produkte (Top 10) der Sturzunfälle beim Sport.....	24
Tabelle 12: Haushalts- und Freizeitunfälle nach Unfallort (Gruppe).....	25
Tabelle 13: Haushalts- und Freizeitunfälle nach Unfallort.....	26
Tabelle 14: Haushalts- und Freizeitunfälle nach Tätigkeit (Gruppe).....	29
Tabelle 15: Haushalts- und Freizeitunfälle nach Tätigkeit.....	31
Tabelle 16: Unfälle bei der Sportausübung.....	32
Tabelle 17: Verteilung der beobachteten Verletzungen bei der Sportausübung.....	35
Tabelle 18: Verteilung der beobachteten verletzten Körperteile bei der Sportausübung ..	36
Tabelle 19: Haushalts- und Freizeitunfälle nach Behandlungsart	37
Tabelle 20: Haushalts- und Freizeitunfälle nach Dauer der stationären Behandlung	37
Tabelle 21: Stationäre Haushalts- und Freizeitunfälle sowie Behandlungsdauer nach Unfallart.....	38
Tabelle 22: Stationäre Haushalts- und Freizeitunfälle sowie Behandlungsdauer nach Unfallort.....	39
Tabelle 23: Stationäre Haushalts- und Freizeitunfälle sowie Behandlungsdauer nach Tätigkeit.....	39
Tabelle 24: Unfallverursachende Produkte bei Haushalt- und Freizeitunfällen	40
<i>Tabelle 25: Verletzungsverursachende Produkte bei Haushalt- und Freizeitunfällen.....</i>	<i>47</i>
Tabelle 26: Haushalts- und Freizeitunfälle nach Unfallart und Alter	54
Tabelle 27: Haushalts- und Freizeitunfälle nach Unfallort und Alter	55
Tabelle 28: Haushalts- und Freizeitunfälle nach Tätigkeit und Alter.....	56
Tabelle 29: Haushalts- und Freizeitunfälle nach primärer Verletzungsart und Alter	57
Tabelle 30: Haushalts- und Freizeitunfälle nach primärer verletztem Körperteil und Alter.....	58
Tabelle 31: Stationäre Haushalts- und Freizeitunfälle nach Behandlungsdauer und Alter.....	61

ABBILDUNGSVERZEICHNIS

Abbildung 1: Standorte und Anzahl der Interviews der IDB Austria Erhebungsspitäler im Jahr 2019.....	13
Abbildung 2: Haushalts- und Freizeitunfälle nach Alter und Geschlecht (N = 11.688)	17
Abbildung 3: Haushalts- und Freizeitunfälle nach Monat (N = 11.688)	18
Abbildung 4: Haushalts- und Freizeitunfälle nach Wochentag (N = 11.688).....	18
Abbildung 5: Haushalts- und Freizeitunfälle nach Uhrzeit (N = 11.688).....	19
Abbildung 6: Unfallart Stürze nach Alter und Geschlecht (N = 8.459)	20
Abbildung 7: Unfallart Kontakt/Zusammenstoß mit Objekt/Person/Tier nach Alter und Geschlecht (N = 1.707)	21
Abbildung 8: Unfallart Kratzen, Schneiden, Stechen, Bisse nach Alter und Geschlecht (N = 644)	21
Abbildung 9: Haushalts- und Freizeitunfälle in der Wohnung nach Alter und Geschlecht (N = 3.572)	25
Abbildung 10: Haushalts- und Freizeitunfälle in Sportstätte nach Alter und Geschlecht (N = 2.656)	26
Abbildung 11: Haushalts- und Freizeitunfälle in der Umgebung der Wohnung nach Alter und Geschlecht (N = 2.029)	26
Abbildung 12: Tätigkeit Sport - Unfälle nach Alter und Geschlecht (N = 3.517).....	29
Abbildung 13: Tätigkeit Freizeit, Hobby, Spiel, Spazieren - Unfälle nach Alter und Geschlecht (N = 2.782).....	30
Abbildung 14: Tätigkeit Gehen allgemein - Unfälle nach Alter und Geschlecht (N = 2.396)	30

ZUSAMMENFASSUNG

Die Europäische Union (EU) hat 1986 eine Statistik über Heim- und Freizeitunfälle eingerichtet - das European Home and Leisure Accident Surveillance System (EHLASS), die seit seinem Beitritt zur EU auch für Österreich faktisch verpflichtend ist. EHLASS Austria, das 2005 auf **IDB Austria (Injury Database Austria)** umbenannt wurde, basiert auf Interviews mit Unfallopfern in ausgewählten Krankenhäusern (derzeit 12), in denen detaillierte Fakten über die betroffene Person, beteiligte Produkte, Unfallursachen und Unfallschwere erhoben werden. Zusammen mit der Unfallbeschreibung ergibt dies eine einzigartige Datengrundlage für die Unfallprävention. Geschulte InterviewerInnen garantieren eine hohe Qualität der Daten.

Über die Beschreibung der verschiedenen Unfalltypen im Kapitel „Hauptergebnisse“ hinaus liefert die IDB eine Fülle von Informationen über die vielen kleineren Segmente des Unfallgeschehens, insbesondere jene mit Produktbeteiligung. Im Berichtsjahr 2019 wurden **11.688 PatientInnen-Interviews** durchgeführt, die stellvertretend für **581.600 Personen** stehen, die jährlich in österreichischen Krankenhäusern nach einem Haushalt- oder Freizeitunfall (HF-Unfälle) ambulant oder stationär behandelt werden; diese Anzahl entspricht etwa 71 Prozent aller Verletzungen (16.399 IDB Interviews). Zusammenfassend seien folgende Ergebnisse herausgegriffen:

Bei rund drei Viertel aller HF-Unfälle war ein **Produkt beteiligt**: davon Sportausrüstung (14%), Gebäudekomponente (13%), Möbel (6%), Persönliche Gebrauchsgegenstände (3%), Haushaltsgeräte und Haushaltszubehör (4%), Werkzeug (3%), Babyausstattung (3%).

Die dominante Unfallart war der **Sturz** (ca. 72% aller HFS-Unfälle), vor allem dem **Sturz auf gleicher Ebene** durch Stolpern oder Ausrutschen.

48% passierten in der Wohnung bzw. deren Umgebung.

30% passierten beim Sport; etwa 54% davon entfielen auf folgende sechs Sportarten: Fußball im Freien (22%), Skifahren - Alpin/Abfahrtslauf (16%), Wandern (5%), Fußball in der Halle (4%), Turnen - Trampolin/Minitrampolin (4%) und Radsport – Mountainbiken (3%)

Bei **Kochen und Reinigungsarbeiten** geschahen 6% Prozent aller HFS Unfälle, bei **Instandhaltungsarbeiten** auch knapp 5% und bei **Heimwerkerarbeiten** 2% Prozent.

Der Bericht hat sich als Arbeitsbehelf für viele Fragestellungen in der Produktsicherheit und der Unfallverhütung bewährt und wird regelmäßig von Produzenten und Händlern, Normungsinstituten und Konsumenteninformations-Zentren, von Behörden, Versicherungsunternehmen und Sozialversicherungen nachgefragt.

1 SUMMARY

EHLASS (*European Home and Leisure Accident Surveillance System*) was established by the European Union in 1986. Austria joined the programme when it became a member of the EU. EHLASS-Austria was renamed in 2005 into **IDB Austria (Injury Database Austria)** which is based on face-to-face interviews with accident victims in twelve Austrian hospitals (both in- and out-patients). Detailed information is collected from the victims themselves: products involved, causes of the accidents and severities of injuries; precise descriptions of these accidents provide useful insights into the mechanisms and circumstances leading to injuries.

This survey has its own specially trained interviewers to ensure a high data quality. In 2019, **11.688 interviews** were carried out with victims Home and Leisure Accident (HLA) for the IDB Austria, **representative of more than 581.600 patients** who had to be treated in Austria's hospitals because of an HLA (including sports). IDB Austria provides both: an epidemiology of HLA, as found in the chapter "Main Results" in this report, and a detailed description of each accident. And it is this collection of individual accidents which proves indispensable for the development of concrete accident prevention measures. Basic results of the "Home and Leisure Accident Report 2019":

One of the following types of products were involved in three out of four cases of all HLA: Sports equipment (14%), Building Components (13%), Furniture (6%), Personal use items (3%), Household Appliances and Utensils (4%), Tools (3%), Child Products (3%).

The main causes of injuries in the home and leisure area are **falling, stumbling and jumping** (72% of all cases); mainly **falling or stumbling** on same level.

48% of all home and leisure accidents occur **in the home or nearby**.

Sports accidents account for 30% of all HLA; leading types of sports are outdoor soccer (22%), skiing (16%), hiking (5%), indoor soccer (4%), gymnastics-trampolining (4%) and mountain biking (3%).

6% of the accidents happen while **cooking and cleaning**, nearly 5% during **maintenance of own home or garden** and 2% during **home improvement** activities.

This report is intended as a first guide to injury prevention and product safety for manufacturers, importers and traders, standardisation bodies, consumer organisations, legislation and enforcement authorities and other institutions working in these areas.

For further IDB Austria information and data requests please contact KFV (Austrian Road Safety Board: pr@kfv.at). The EU Injury Database (IDB) is accessible online for interactive queries at: http://ec.europa.eu/health/data_collection/databases/idb/index_en.htm

2 IDB AUSTRIA

2.1 DIE ZIELSETZUNGEN DER INJURY DATABASE (IDB)

Die Zielsetzung der Injury Database (IDB) ist es, geeignete Daten für die Prävention von Verletzungen bereit zu stellen, und insbesondere die Produkte und ihre Rolle im Unfallgeschehen auszuweisen. Die IDB Daten haben sich als Informationsquelle für die Bereiche Produktsicherheit und Unfallverhütung bestens bewährt und werden regelmäßig von Behörden, Konsumentenschutz-Organisationen, Produzenten und Händlern, Versicherungen und besonders auch von den Medien nachgefragt.

Unfälle sind europaweit die Todesursache Nummer Eins bei Jugendlichen und jungen Erwachsenen - damit sind sie Hauptverursacher von „verlorenen“ und durch Behinderung eingeschränkter Lebensjahre. Neben Schmerz, Leid und Trauer bedeuten diese Unfälle auch verlorene Kreativität und Produktivität. Unfälle – vor allem bei älteren Menschen – verursachen hohe Kosten für das Gesundheits- und Sozialwesen. Unfälle stellen damit über alle Lebensphasen hinweg ein enormes Problem der öffentlichen Gesundheit dar.

Zur Vermeidung von Unfällen und der Minimierung von Unfallfolgen bedarf es entsprechender Informationen. Im Arbeits- und Verkehrsbereich werden diese Informationen in Form von Unfalldaten schon lange erhoben und ausgewertet – mit entsprechendem Erfolg für die Unfallprävention in diesen Bereichen. Allerdings ereignen sich rund drei Viertel aller Unfälle weder im Straßenverkehr noch am Arbeitsplatz, sondern im Haushalt, in der Freizeit oder beim Sport. In den meisten Fällen sind bei diesen „privaten Unfällen“ Produkte, wie Werkzeuge, fixe Gegenstände oder Spiel- und Sportgeräte, beteiligt. Das mangelnde Wissen zur Prävention dieser Unfälle und über die sie verursachenden Produkte, war der Anlass, 1986 ein entsprechendes Informationssystem über Unfälle durch Konsumgüter auf EU-Ebene einzuführen (Entscheidung 86/138/EWG des Rates) – das European Home and Leisure Accident Surveillance System (EHLASS).

„EHLASS“ hat sich über die Jahre in vielen EU Staaten als unentbehrliches Instrument zur Prävention von Freizeitunfällen – aber auch von Unfällen insgesamt – etabliert und bewährt. Seit 2003 ist „EHLASS“ daher kein eigenständiges EU Programm mehr, sondern wird – unter dem Namen EU „Injury Database“ (IDB) - mit Projektmitteln aus dem EU Health Program der DG SANCO für die zentrale Koordination und die weitere Harmonisierung der Erhebung sowie für den Aufbau der Erhebung in neuen Mitgliedsländern unterstützt.

Die IDB Daten werden in den Unfallstationen ausgewählter Krankenhäuser der teilnehmenden EU Staaten erhoben und geben Aufschluss über den Ort, die Art, den Zeitpunkt des Unfalls, die Lokalisation und Behandlung der Verletzung, die Tätigkeit des Opfers zum Zeitpunkt des Unfalls und die am Unfall beteiligten Produkte. Weiters enthalten sie auch eine kurze Beschreibung des Unfalls. Die Daten aus den Krankenhäusern werden von der zuständigen Organisation zentral ausgewertet und den verschiedenen Bereichen der Unfallverhütung für Informations- und Forschungszwecke zur Verfügung gestellt.

Die Jahresdaten der IDB Länder werden in einem einheitlichen Datenformat an die zentrale Datenbank der DG SANCO übermittelt und dort im „Public IDB Access“ für den Vergleich der Unfallsituationen zwischen den teilnehmenden Ländern zugänglich gemacht. ¹

Der Name „IDB“ kennzeichnet auch einen neuen Abschnitt in der Geschichte dieser Datenerhebung, nämlich die Ausweitung von Freizeitunfällen auf alle Verletzungsursachen.

¹ IDB Homepage und Public Access: http://ec.europa.eu/health/data_collection/databases/idb/index_en.htm

Diese Ausweitung soll die IDB zu einem allgemeinen Unfallerhebungssystem aufwerten, das vergleichbare Unfallzahlen über alle Bereiche der Unfallverhütung sowie wertvolle Zusatzinformationen für die bestehenden Verkehrs- und Arbeitsunfallstatistiken liefert.

In Österreich (IDB Austria) wurde die „All Injuries“ Datenerhebung 2007 eingeführt und vom KfV, mit Förderung der Sektion Konsumentenschutz des Sozialministeriums, bis dato ohne Unterbrechung durchgeführt.

Tabelle 1: Spitalsbehandelte Verletzungen in Österreich im Jahr 2019 nach Lebensbereichen
(Quelle: IDB Austria, Hochrechnung)

Bereich	stationär		ambulant		Gesamt	
	Hochrechnung	%	Hochrechnung	%	Hochrechnung	%
Verkehr	29.000	14,5%	52.900	9,1%	81.900	10,5%
Arbeit/Schule	21.500	10,8%	96.300	16,5%	117.800	15,1%
Haushalt	83.500	41,9%	225.100	38,7%	308.600	39,5%
Freizeit	65.300	32,7%	207.700	35,7%	273.000	34,9%
Gesamt	199.400	100,0%	582.000	100,0%	781.400	100,0%

Die Schätzung der Verletzten-Anzahl stammt aus der Hochrechnung der IDB Austria Stichprobe, die neben den vielfältigen Details zu Unfallhergängen als Grundlage für die Unfallprävention somit auch die Grundlage für die Österreichischen Freizeitunfallstatistik bietet.

2.2 DIE ORGANISATION DER IDB AUSTRIA

Das KfV erhielt 1995 vom damaligen Gesundheitsministerium, Sektion Konsumentenschutz, den Auftrag zur österreichischen Implementierung des Informationssystems EHLASS, heute IDB, und führt diese Unfallerhebung seither ohne Unterbrechung nach den Vorgaben der DG SANCO und mit Förderung des Bundesministeriums für Soziales, Gesundheit, Pflege und Konsumentenschutz durch.

Aufgrund der Erfahrungen aus einer Pilotstudie (vgl. Goethals, 1994) und des Know-hows des KfV in der Durchführung von epidemiologischen Studien, entschied man sich für die Durchführung der Erhebung auf Basis eines persönlichen Interviews zwischen dem Unfallopfer und speziell geschulten InterviewerInnen. Um die nationale Nutzenanwendung der Daten zu erhöhen, wurde festgelegt, dass nach Bedarf auch neue Codes zu den EU Standardcodes hinzugefügt werden können, die aber in die Standardversion zurückführbar sein müssen.

Mit den IDB Austria Erhebungsspitalern, welche dankenswerter Weise freiwillig mitwirken, wird ein Kooperationsvertrag geschlossen, der u. a. die Pflichten und Rechte der beim KfV beschäftigten InterviewerInnen regelt.

Tabelle 2: Interviews in den IDB Austria Erhebungsspitalern 2019 (Haushalts- oder Freizeitunfall)

Spital	Interviews
Kepler Univ. Klinikum Linz - Med Campus III (AKH)	2.226
UKH Meidling	1.989
LKH Bregenz	1.579
LKH Feldkirch	928
LKH-Univ. Klinikum Graz, Klinik für Kinder- und Jugendchirurgie	854
LKH Innsbruck - Univ. Kliniken	850
Klinikum Klagenfurt am Wörthersee	786
LK Scheibbs	721
Uniklinikum Salzburg - LKH	705
Med.-Univ. Graz, Universitätsklinik für Orthopädie und Traumatologie	430
Kepler Univ. Klinikum Linz - Med Campus IV (LFKK)	390
LK Horn	230
Gesamt	11.688

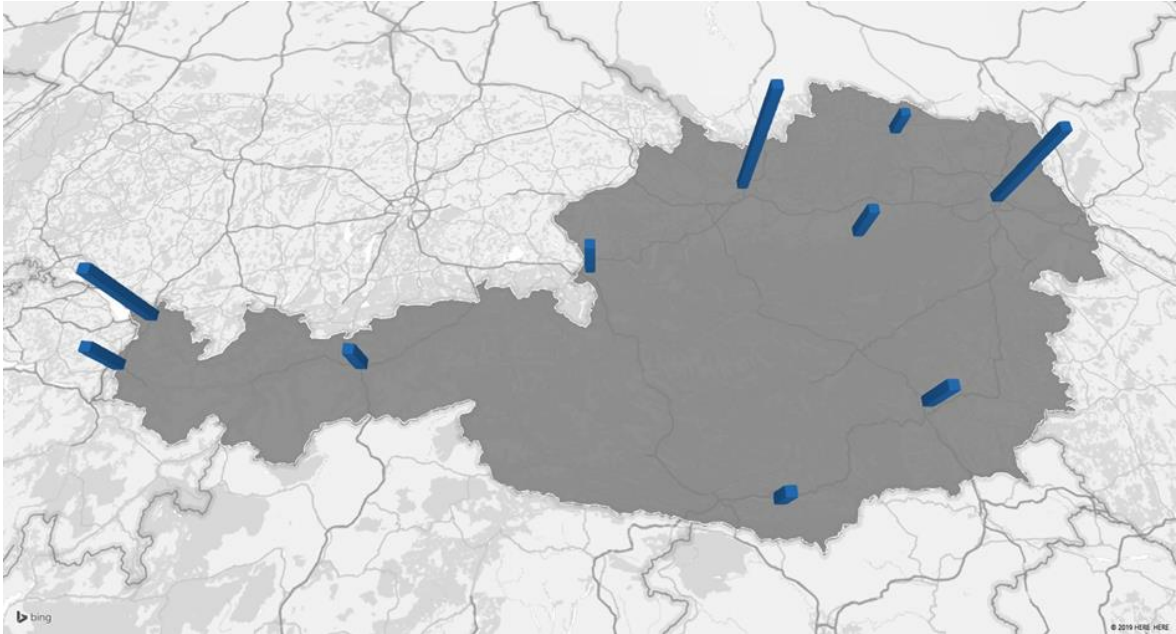


Abbildung 1: Standorte und Anzahl der Interviews der IDB Austria Erhebungsspitäler im Jahr 2019

Das Ziel war eine möglichst hohe Qualität der Daten und eine gute Informationstiefe. Diese konnte durch die folgende Erhebungsart erreicht werden:

Die Informationen werden von InterviewerInnen eingeholt, die eigens für das Projekt geschult wurden. Der direkte Kontakt mit den UnfallpatientInnen macht es möglich, dass diese MitarbeiterInnen nicht nur gezielt nachfragen können, bis der notwendige Informationsgrad erreicht wird, sondern sie können darüber hinaus die PatientInnen auch in dem sehr aufnahmefähigen Stadium kurz nach dem Unfall mit Foldern und Kurzinformationen über die Themen Produktsicherheit und Unfallprävention versorgen. Zudem können die InterviewerInnen auf neue Unfalltypen bzw. auf eine ungewöhnliche Häufung einer bestimmten Unfallart aufmerksam machen.

Ein ständiger Kontakt mit den IDB Austria-MitarbeiterInnen in den Erhebungsspitalern trägt dazu bei, dass Lücken im Kodierungshandbuch schnell geschlossen werden können, indem nicht vorhandene Codes eingefügt werden. Das Codierungshandbuch bleibt dadurch lebendig und ist der konkreten Unfallsituation in Österreich optimal angepasst.

Die Daten werden zentral gesammelt, zunächst elektronisch auf Kodierungsfehler, danach manuell auf Plausibilität und Verständlichkeit geprüft. Bei diesen Prüfungen werden unter anderen häufige oder systematische Kodierungsfehler aufgedeckt und mit den InterviewerInnen bei den regelmäßig stattfindenden Feedback-Tagen besprochen. Dieses System bürgt für eine hohe Reliabilität der Daten.

2.3 STICHPROBE UND HOCHRECHNUNG

Für das Berichtsjahr 2019 wurden insgesamt **11.688 PatientInnen** nach **Haushalts-, oder Freizeitunfall (HF)** befragt. Die nachfolgenden Tabellen und Grafiken beziehen sich auf diese Zahl. Anhand der bundesweiten Spitalsstatistik andererseits wurde diese Zahl für das gesamte Bundesgebiet hochgerechnet. Demnach steht ein Fall aus der IDB Austria Stichprobe für ca. **50** vergleichbare Fälle aus dem Kollektiv von **581.025 PatientInnen mit einem Haushalts-, oder Freizeitunfall**, die pro Jahr in ganz Österreich ambulant oder stationär **im Spital** behandelt werden müssen.

Zur groben Abschätzung einer auf das gesamte Bundesgebiet hochgerechneten Unfallhäufigkeit ist also ein Hochrechnungsfaktor auf die Fallzahlen der Tabellen im Kapitel Hauptergebnisse anzuwenden. Eine Hochrechnung für ausgewählte Fallzahlen mit den entsprechenden Konfidenzintervallen kann Tabelle 3 entnommen werden.

Tabelle 3: 95% Konfidenzintervall der hochgerechneten Fallzahlen in IDB Austria 2019

Interviews (n)	Hochrechnung	95% Konfidenzintervall		
		+/-%	von	bis
50	2.500	49%	1.300	3.700
100	5.000	34%	3.300	6.700
200	9.900	25%	7.500	12.300
300	14.900	20%	11.900	17.900
400	19.800	17%	16.400	23.200
500	24.800	15%	21.000	28.600
1.000	49.600	11%	44.200	55.000
1.500	74.400	9%	67.800	81.000
2.000	99.100	8%	91.400	106.800
3.000	148.700	6%	139.300	158.100
4.000	198.300	5%	187.500	209.100
5.000	247.800	5%	235.700	259.900
10.000	495.700	3%	478.500	512.900

2.4 IDB AUSTRIA – PRODUCTS

In der IDB Austria werden auch Informationen über bei Haushalts- und Freizeitunfällen beteiligte Produkte bzw. Objekte erhoben. Diese Informationen stehen für ein „Risk Assessment“ bestimmter Unfalltypen und für die Entwicklung bzw. Evaluation konkreter präventiver Maßnahmen, z.B. in der Produktsicherheit, zur Verfügung.

Tabelle 4: Übersicht zu produktbezogenen Unfällen in der IDB Austria 2019

Produktgruppen unfallverursachend	Interviews	%
Material n.a.k.	2.366	20,24%
Sportausrüstung und Freizeitgeräte	1.608	13,76%
Gebäudestruktur, Gebäudekomponente o. zugehörige Ausstattung	1.530	13,09%
Möbel und Einrichtungsgegenstände	730	6,25%
Tier, Pflanze oder Person	587	5,02%
Bodenoberfläche, Bodenbeschaffenheit oder Geländestructur	488	4,18%
Werkzeug, Maschine oder Arbeitsmittel	358	3,06%
Persönliche Gebrauchsgegenstände	329	2,81%
Babyausstattung oder Kinderprodukte	310	2,65%
Haushaltszubehör oder -behältnis	281	2,40%
Haushaltsgeräte und -zubehör	162	1,39%
Andere näher bestimmte Produkte	52	0,44%
Landfahrzeug oder Landtransportmittel	27	0,23%
Nahrungsmittel und Getränke	21	0,18%
Heiße Produkte n.a.k.	15	0,13%
Wasserfahrzeug oder Wassertransportmittel	7	0,06%
Andere chemische Substanzen (keine Arzneimittel oder Drogen)	6	0,05%
Feuer, Flammen oder Rauch	5	0,04%
Arzneimittel und Drogen für Personen	3	0,03%
Waffe	2	0,02%
Luftfahrzeug oder Lufttransportmittel	1	0,01%
Mobile Maschine oder Spezialfahrzeug	1	0,01%
Teilsomme	8.889	76,05%
Kein Produkt	2.799	23,95%
Gesamt	11.688	100,00%

3 HAUPTERGEBNISSE

Die Abkürzung n.a.k. bedeutet „nicht anderweitig klassifiziert“.

3.1 HAUSHALTS- UND FREIZEITUNFÄLLE NACH ALTER UND GESCHLECHT

Tabelle 5: Haushalts- und Freizeitunfälle nach Alter und Geschlecht

Alter	Männlich		Weiblich		Gesamt	
	Interviews	%	Interviews	%	Interviews	%
0-4J	275	2%	232	2%	507	4%
5-9J	462	4%	371	3%	833	7%
10-14J	565	5%	324	3%	889	8%
15-19J	536	5%	235	2%	771	7%
20-24J	561	5%	182	2%	743	6%
25-29J	456	4%	214	2%	670	6%
30-34J	352	3%	208	2%	560	5%
35-39J	286	2%	208	2%	494	4%
40-44J	264	2%	232	2%	496	4%
45-49J	244	2%	254	2%	498	4%
50-54J	316	3%	328	3%	644	6%
55-59J	338	3%	368	3%	706	6%
60-64J	292	2%	397	3%	689	6%
65-69J	247	2%	397	3%	644	6%
70-74J	239	2%	477	4%	716	6%
75-79J	221	2%	457	4%	678	6%
80-84J	168	1%	384	3%	552	5%
85-89J	112	1%	282	2%	394	3%
90+J	52	0%	152	1%	204	2%
Gesamt	5.986	51%	5.702	49%	11.688	100%

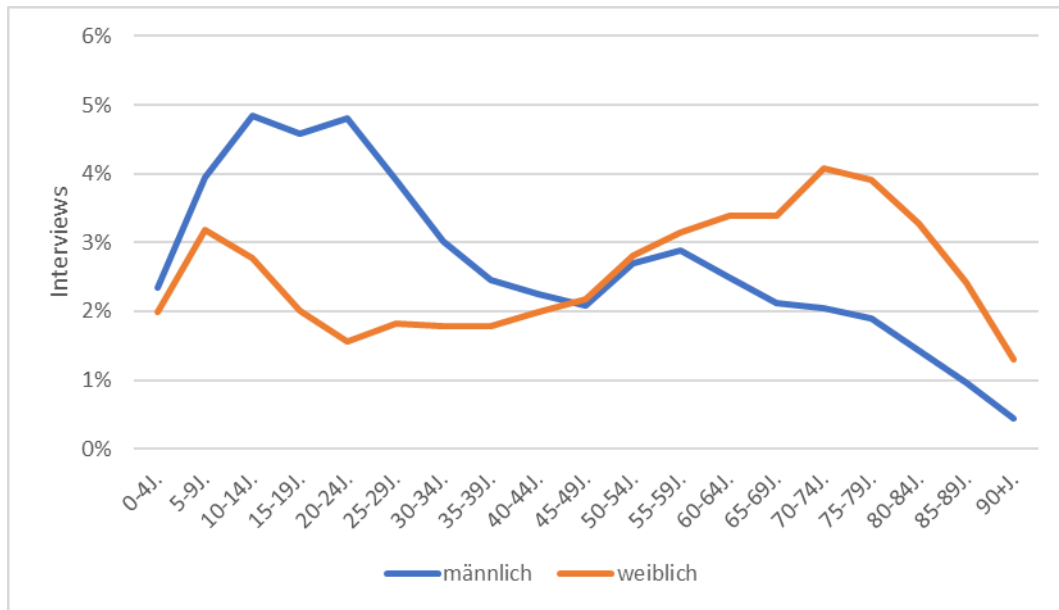


Abbildung 2: Haushalts- und Freizeitunfälle nach Alter und Geschlecht (N = 11.688)

3.2 HAUSHALTS- UND FREIZEITUNFÄLLE NACH MONAT, WOCHENTAG UND UHRZEIT

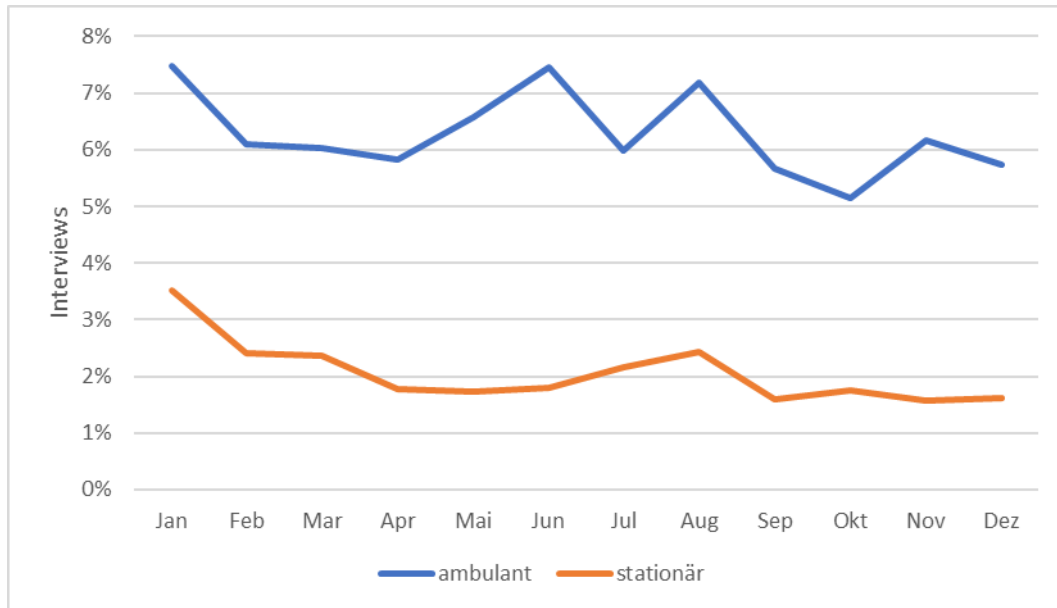


Abbildung 3: Haushalts- und Freizeitunfälle nach Monat (N = 11.688)

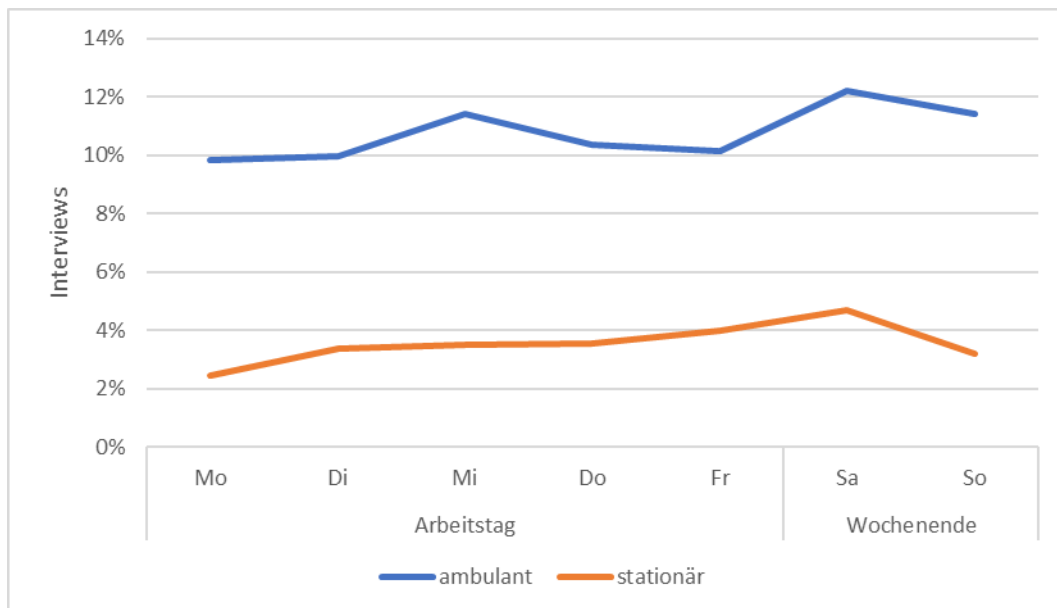


Abbildung 4: Haushalts- und Freizeitunfälle nach Wochentag (N = 11.688)

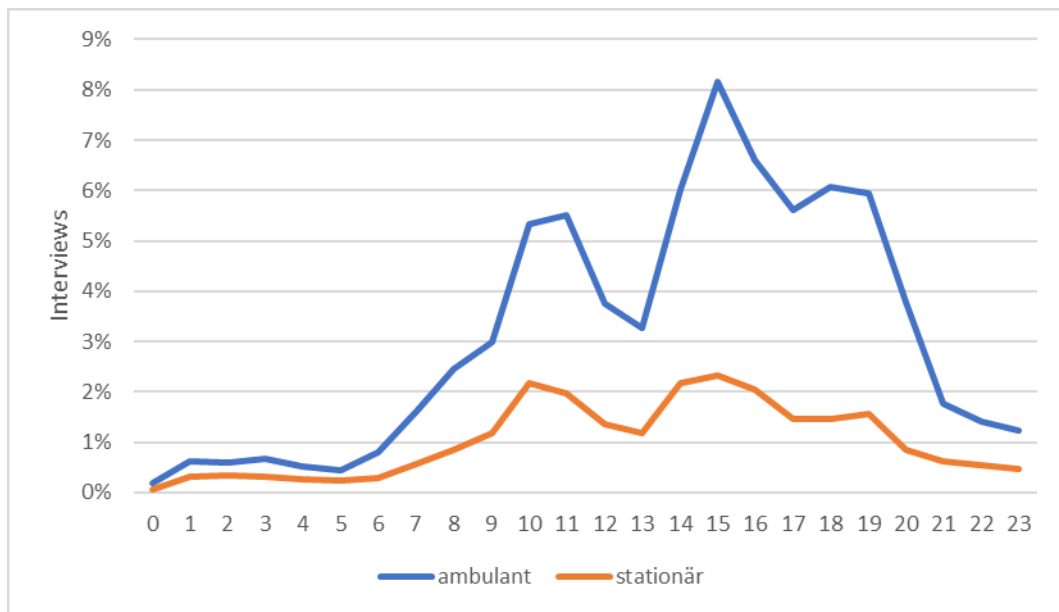


Abbildung 5: Haushalts- und Freizeitunfälle nach Uhrzeit (N = 11.688)

3.3 HAUSHALTS- UND FREIZEITUNFÄLLE NACH UNFALLART

Tabelle 6: Haushalts- und Freizeitunfälle nach Unfallart (Gruppe)

Unfallart	N	%
Stürze	8.459	72,4%
Kontakt/Zusammenstoß mit Objekt/Person/Tier	1.707	14,6%
Kratzen, Schneiden, Stechen, Bisse	644	5,5%
Überstrapazierung	419	3,6%
Quetschung/Einklemmung	179	1,5%
Kontakt mit Maschine	116	1,0%
Thermische Einwirkung	83	0,7%
Andere Unfallart	81	0,7%
Gesamt	11.688	100,0%

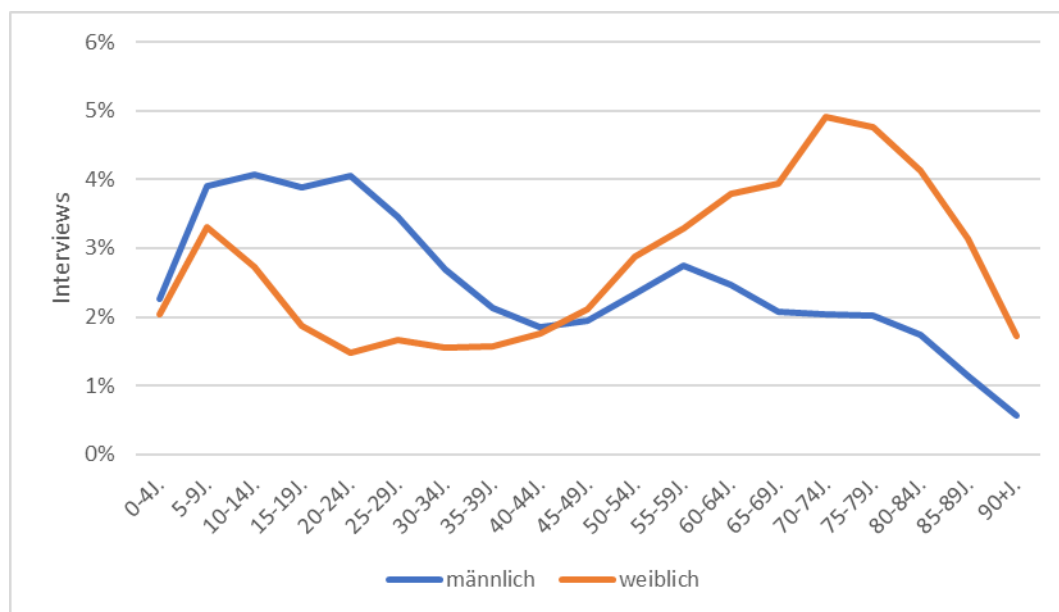


Abbildung 6: Unfallart Stürze nach Alter und Geschlecht (N = 8.459)

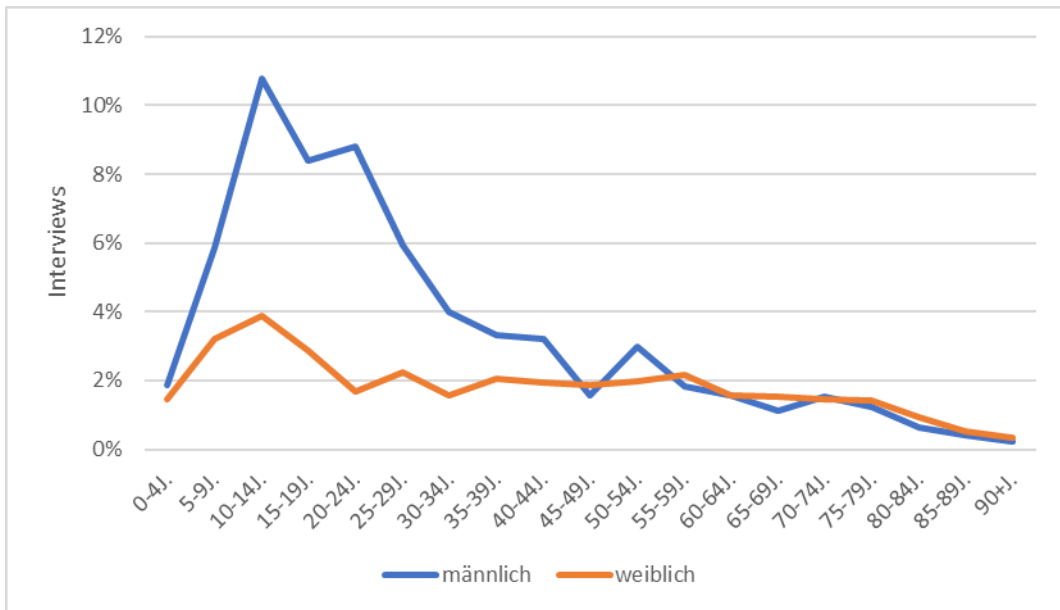


Abbildung 7: Unfallart Kontakt/Zusammenstoß mit Objekt/Person/Tier nach Alter und Geschlecht (N = 1.707)

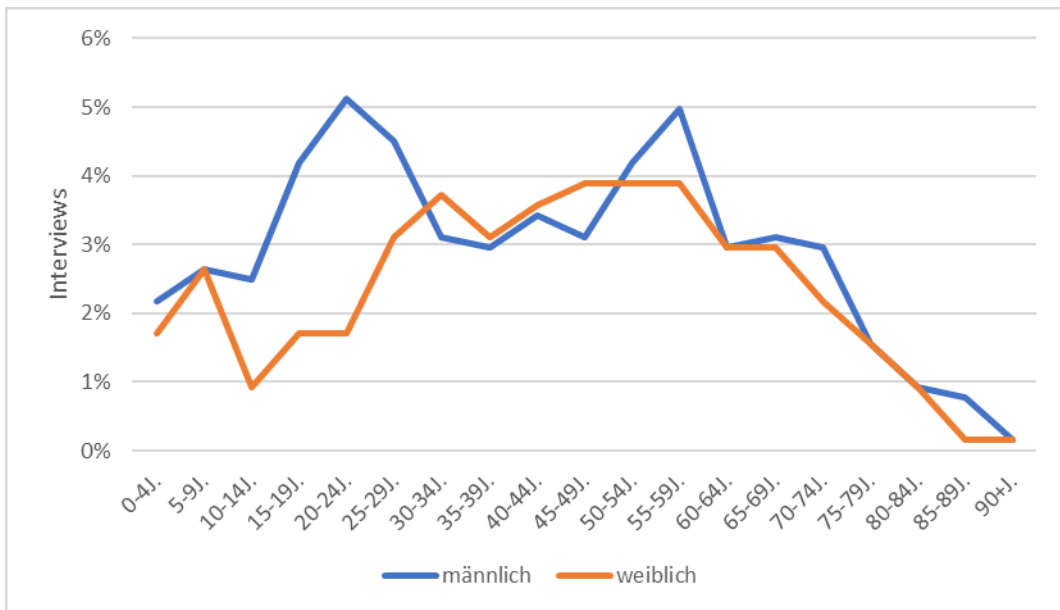


Abbildung 8: Unfallart Kratzen, Schneiden, Stechen, Bisse nach Alter und Geschlecht (N = 644)

Tabelle 7: Haushalts- und Freizeitunfälle nach Unfallart

Unfallart	Interviews	%
Stürzen oder Stolpern auf gleicher Ebene	4.003	34,2%
Stürzen oder Stolpern auf gleicher Ebene durch Ausrutschen	1.597	13,7%
Stürzen, Stolpern, Springen, Gestoßenwerden auf Treppen, ...	1.127	9,6%
Stürzen, Stolpern, Springen, Gestoßenwerden - große Höhe	1.048	9,0%
Stürzen, Stolpern, Springen, Gestoßenwerden - geringe Höhe	669	5,7%
Kontakt mit statischem Objekt	578	4,9%
Akute Überbeanspruchung	419	3,6%
Schlag durch geworfenes oder fallendes Objekt	326	2,8%
Anderer Kontakt mit Person	325	2,8%
Schneiden, Schlitzen	303	2,6%
Schlag oder Tritt von einer Person	201	1,7%
Quetschung oder Einklemmung	179	1,5%
Kontakt mit bewegtem Objekt	163	1,4%
Biss durch ein nicht giftiges Tier	157	1,3%
Kontakt mit Maschine	116	1,0%
Stechen	99	0,8%
Kontakt mit Tier (nicht penetrierend)	59	0,5%
Schlag von einem bewegten Objekt gegen eine Person	49	0,4%
Exposition gegenüber heißer Flüssigkeit	44	0,4%
Andere stumpfe Krafteinwirkung	42	0,4%
Kontakt mit heißem Objekt oder heißer fester Substanz	25	0,2%
Reißen, Trennen, Sägen	25	0,2%
Andere Punktion	17	0,1%
Anderer Kontakt mit Fremdkörper	15	0,1%
Kratzen durch ein Tier	15	0,1%
Andere Art von Stürzen, Stolpern, Springen, Gestoßenwerden ...	15	0,1%
Reiben oder Abschürfen	14	0,1%
Abtrennen, Abhacken	13	0,1%
Exposition gegenüber Feuer oder Flammen	7	0,1%
Anderer Kontakt mit Objekt oder Tier	6	0,1%
Biss oder Stich durch ein giftiges Insekt oder ähnl.	6	0,1%
Exposition gegenüber heißem Dampf oder Gas	5	0,0%
Andere penetrierende Krafteinwirkung	4	0,0%
Andere mechanische Krafteinwirkung	3	0,0%
Verletzung durch Waffe	3	0,0%
Andere Exposition gegenüber Substanzen	2	0,0%
Biss durch ein giftiges Tier	2	0,0%
Druckwirkung durch Explosion	2	0,0%
Natürliche Kälte	1	0,0%
Exposition gegenüber and. Witterungsbedingungen/Naturkatastrophen	1	0,0%
Exposition gegenüber elektrischem Strom	1	0,0%
Ein- oder Auswirkung von Wind	1	0,0%

Unfallart	Interviews	%
Andere Hitze	1	0,0%
Gesamt	11.688	100,0%

Für Sturzunfälle im Heim- und Freizeitbereich, wobei auf Stürze durch „Stolpern, Springen, Gestoßen werden“, „Ausrutschen“ und durch „Sturz aus großer Höhe“ speziell eingegangen wird, sowie für Stürze beim Sport folgen jeweils Tabellen mit den zehn „unfallverursachenden Produkten“, die am häufigsten genannt wurden. So bedeutet z.B. „Ausrutschen auf...“, dass der Patient auf einem Produkt ausgerutscht ist, dass explizit als unfallverursachend codiert ist.

Tabelle 8: Unfallverursachende Produkte (Top 10) der Unfallart „Stolpern, Springen, Gestoßen werden“

Produkt	Interviews	%
Softbälle	355	8,9%
Unebene Oberfläche n.a.k.	319	8,0%
Bearbeitete Oberfläche im Außenbereich	212	5,3%
Fußboden aus Holz	161	4,0%
Naturrasen	158	3,9%
Alpinski	148	3,7%
Schnee, Eis	142	3,5%
Vorleger, Matte, Teppichvorleger	97	2,4%
Fußboden aus Fliesen, Ziegelsteinen, Beton	74	1,8%
Kies, Erde, Sand n.a.k.	66	1,6%
Teilsomme	1.732	43,3%
Gesamt	4.003	100%

Tabelle 9: Unfallverursachende Produkte (Top 10) der Unfallart „Ausrutschen“

Produkt unfallverursachend	Interviews	%
Schnee, Eis	500	31,3%
Wasser	474	29,7%
Schuh, Sandale, Pantoffel, Schlapfen, Stiefel	39	2,4%
Alpinski	36	2,3%
Naturrasen	29	1,8%
Kies, Erde, Sand n.a.k.	29	1,8%
Unebene Oberfläche n.a.k.	27	1,7%
Schlittschuhe, Eislaufschuhe	27	1,7%
Fußboden aus Fliesen, Ziegelsteinen, Beton	26	1,6%
Softbälle	24	1,5%
Teilsomme	1.211	75,8%
Gesamt	1.597	100%

Tabelle 10: Unfallverursachende Produkte (Top 10) der Unfallart „Sturz aus großer Höhe“

Produkt unfallverursachend	Interviews	%
Trampolin	75	7,2%
Leiter, Trittleiter, Treppengestell (tragbar)	73	7,0%
Schaukel, Schaukelgerät	55	5,2%
Pferd Pony, Esel, Maultier, Grautier	46	4,4%
Andere Klettergeräte	42	4,0%
Rutsche, Rutschbrett	27	2,6%
Turngerät	25	2,4%
Unebene Oberfläche n.a.k.	25	2,4%
Baum, Busch, Pflanze	25	2,4%
Abhang, Neigung	22	2,1%
Teilsomme	415	39,6%
Gesamt	1.048	100%

Tabelle 11: Unfallverursachende Produkte (Top 10) der Sturzunfälle beim Sport

Produkt unfallverursachend	Interviews	%
Softbälle	379	19,6%
Schnee, Eis	277	14,3%
Alpinski	199	10,3%
Unebene Oberfläche n.a.k.	141	7,3%
Wasser	111	5,7%
Trampolin	94	4,9%
Naturrasen	69	3,6%
Gestein, Stein n.a.k.	51	2,6%
Kies, Erde, Sand n.a.k.	50	2,6%
Pferd Pony, Esel, Maultier, Grautier	46	2,4%
Teilsomme	1.417	73,3%
Gesamt	1.932	100%

3.4 HAUSHALTS- UND FREIZEITUNFÄLLE NACH UNFALLORT

Tabelle 12: Haushalts- und Freizeitunfälle nach Unfallort (Gruppe)

Ort	Interviews	%
In der Wohnung	3.572	30,6%
Sportstätte	2.656	22,7%
Umgebung der Wohnung	2.029	17,4%
Verkehrsflächen	1.051	9,0%
Freie Natur	961	8,2%
Erholungseinrichtung, Kulturstätte, öffentliches Gebäude	544	4,7%
Gewerbegebiet, Dienstleistungseinrichtung	336	2,9%
Wohnheim, Wohnanstalt	192	1,6%
Gesundheitseinrichtung	137	1,2%
Industrieanlage, Baustelle, Landwirtschaftlicher Betrieb	128	1,1%
Schule, Bildungsstätte	80	0,7%
Anderer Unfallort	2	0,0%
Gesamt	11.688	100,0%

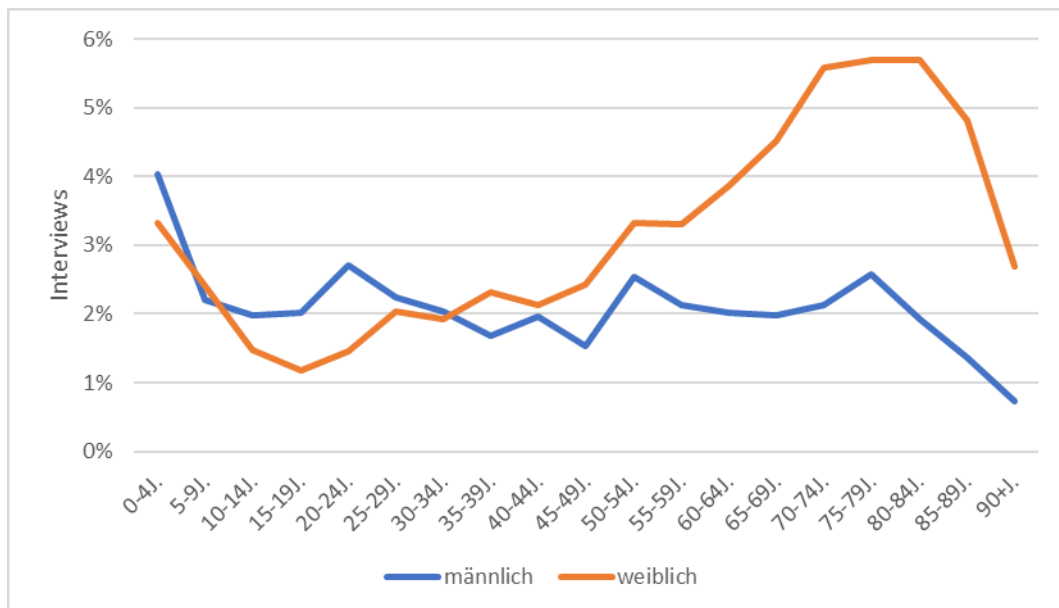


Abbildung 9: Haushalts- und Freizeitunfälle in der Wohnung nach Alter und Geschlecht (N = 3.572)

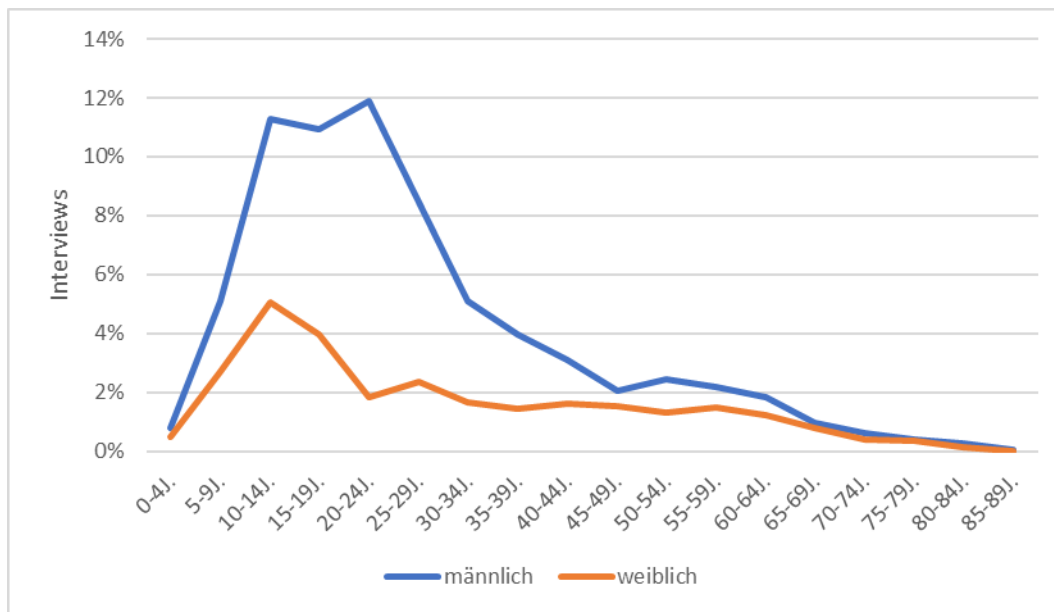


Abbildung 10: Haushalts- und Freizeitunfälle in Sportstätte nach Alter und Geschlecht (N = 2.656)

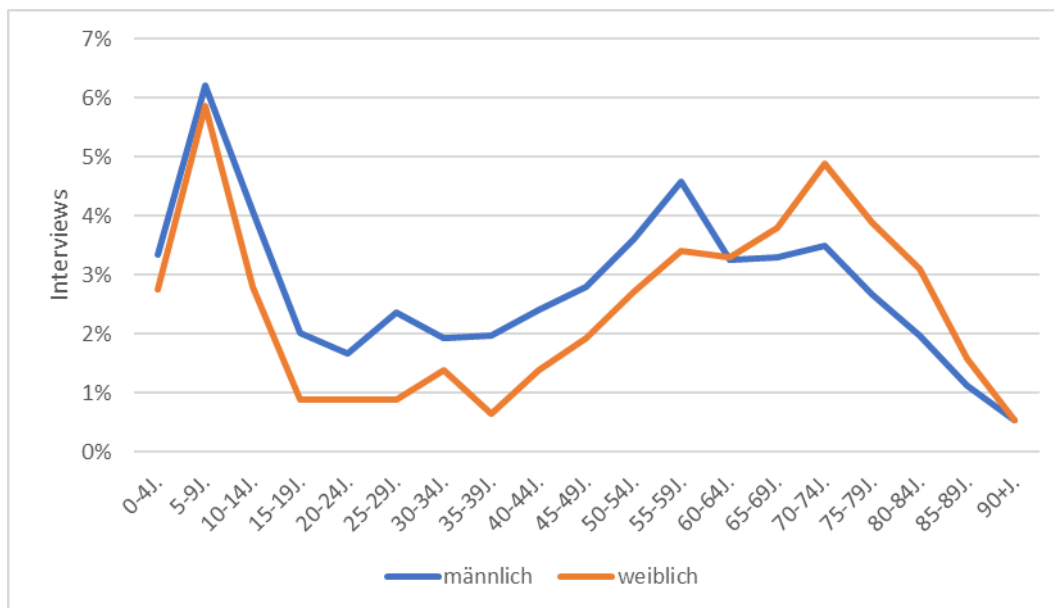


Abbildung 11: Haushalts- und Freizeitunfälle in der Umgebung der Wohnung nach Alter und Geschlecht (N = 2.029)

Tabelle 13: Haushalts- und Freizeitunfälle nach Unfallort

Ort	Interviews	%
Im Freien gelegene Sportstätte	1.151	9,8%
Garten	1.104	9,4%
Wohnzimmer (ab 2019)	1.092	9,3%
Gehsteig, Gehweg	724	6,2%
Sporthalle oder überdachte Sportstätte	655	5,6%

Ort	Interviews	%
Treppen im Innenbereich	638	5,5%
Küche	591	5,1%
Skipiste oder Snowboardgelände	590	5,0%
Private Zufahrtsstraßen, Parkplätze, Garagen, Carports	574	4,9%
Schlafzimmer (ab 2019)	482	4,1%
Wald	343	2,9%
Anderer Wohnbereich innen	333	2,8%
Wiese, offenes Gelände	305	2,6%
Badezimmer (ab 2019)	286	2,4%
Anderer Wohnbereich außen	284	2,4%
Öffentliche Parkanlage, Öffentlicher Platz	202	1,7%
Cafe, Restaurant, Hotel	190	1,6%
Öffentlicher Spielplatz	186	1,6%
Seniorenheim, Altenpflegeheim	159	1,4%
Fahrbahn (Mischverkehr)	127	1,1%
Rollschuhbahn, Kunsteisbahn	103	0,9%
Gebirge	101	0,9%
Geschäft, Kaufhaus, Bank	90	0,8%
Krankenhaus	89	0,8%
Öffentliches Schwimmbad (Hallenbad und Freibad)	84	0,7%
Strand, Küste oder Ufer eines Gewässers	82	0,7%
Einrichtungen des öffentlichen Personenverkehrs	72	0,6%
Parkplatz, Parkgarage	71	0,6%
Wohnzimmer, Schlafzimmer (bis 2018)	70	0,6%
Toilette (ab 2019)	63	0,5%
Vergnügungspark, Themenpark	62	0,5%
Ruhegewässer	56	0,5%
Spielplatz im Wohngebiet	54	0,5%
Reitsporteinrichtung	45	0,4%
Anderer Gewerbegebiete, Dienstleistungseinr.	44	0,4%
Baustelle	42	0,4%
Anderer Verkehrswege, Fahrwege, Straßen	39	0,3%
Religionsstätte, Kirche	36	0,3%
Wirtschaftsgebäude (zB Stall)	34	0,3%
Tagesbetreuungsstätte, Kindergarten	33	0,3%
Öffentliches Gebäude (nicht kulturelle Einrichtung)	33	0,3%
Fließgewässer	31	0,3%
Meer	28	0,2%
Arztpraxis	24	0,2%
Rennbahn, Rennstrecke	24	0,2%
Schule, Universität	20	0,2%
Sportanlage in der Schule oder Bildungsstätte	19	0,2%
Anderer Bereich im landwirt. Betrieb	19	0,2%
Badezimmer, Toilette (bis 2018)	17	0,1%
Anderer Erholungseinrichtungen, Kulturstätten,...	16	0,1%
Feld, Wiese	15	0,1%

Ort	Interviews	%
Forst	15	0,1%
Anderer Bereich in der freien Natur	15	0,1%
Anderer Wohnbereich	13	0,1%
Strafvollzugsanstalt	13	0,1%
Ambulanz, Gesundheitszentrum	13	0,1%
Andere Verkehrsfläche: Sonstige	11	0,1%
Andere Gesundheitseinrichtung	11	0,1%
Andere Wohnheime oder Wohnanstalten	9	0,1%
Freizeitpark, Campingplatz	9	0,1%
Bürogebäude	8	0,1%
Behindertenwohnen u.ä.	7	0,1%
Radweg	7	0,1%
Spielplatz in Schule oder Bildungsstätte	6	0,1%
Werkstatt, Garage	4	0,0%
Andere Sportstätte	4	0,0%
Fabrik/Werk	3	0,0%
Anderer Unfall-/Verletzungsort	2	0,0%
Asylheim	2	0,0%
Militärische Einrichtung	2	0,0%
Andere Schule oder Bildungsstätte	2	0,0%
Gesamt	11.688	100,0%

3.5 HAUSHALTS- UND FREIZEITUNFÄLLE NACH DER TÄTIGKEIT ZUR UNFALLZEIT

Tabelle 14: Haushalts- und Freizeitunfälle nach Tätigkeit (Gruppe)

Tätigkeit	Interviews	%
Sport	3.517	30,1%
Freizeit, Hobby, Spiel, Spazieren	2.782	23,8%
Gehen, allgemein	2.396	20,5%
Befriedigung von Grundbedürfnissen	898	7,7%
Kochen und Reinigungsarbeiten	676	5,8%
Andere unbezahlte Arbeit	569	4,9%
Instandhaltung von Heim und Garten	554	4,7%
Heimwerken (ohne Instandhaltungsarbeiten)	205	1,8%
Andere Tätigkeit	91	0,8%
Gesamt	11.688	100,0%

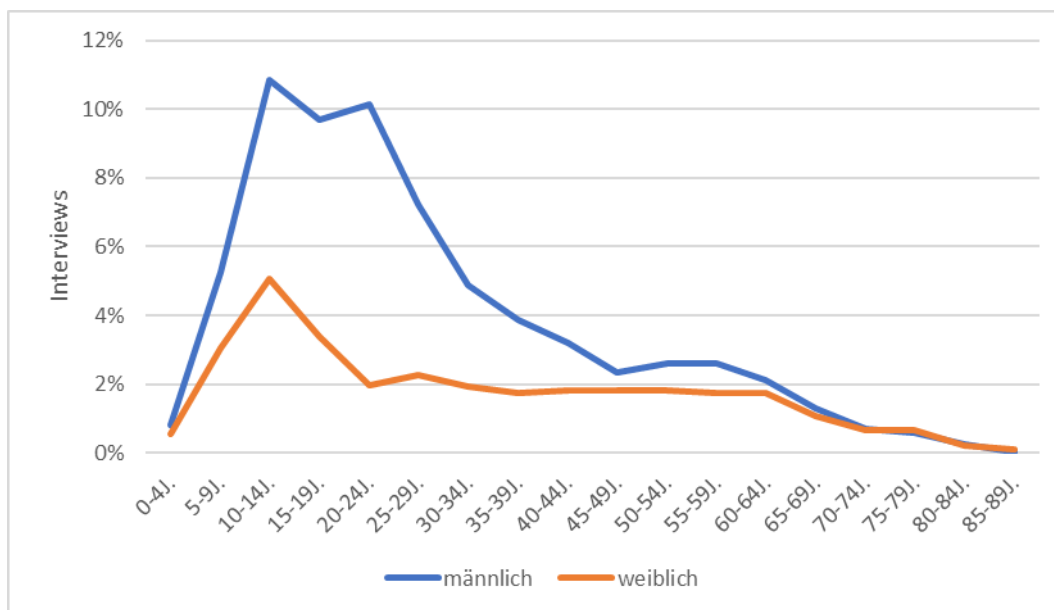


Abbildung 12: Tätigkeit Sport - Unfälle nach Alter und Geschlecht (N = 3.517)

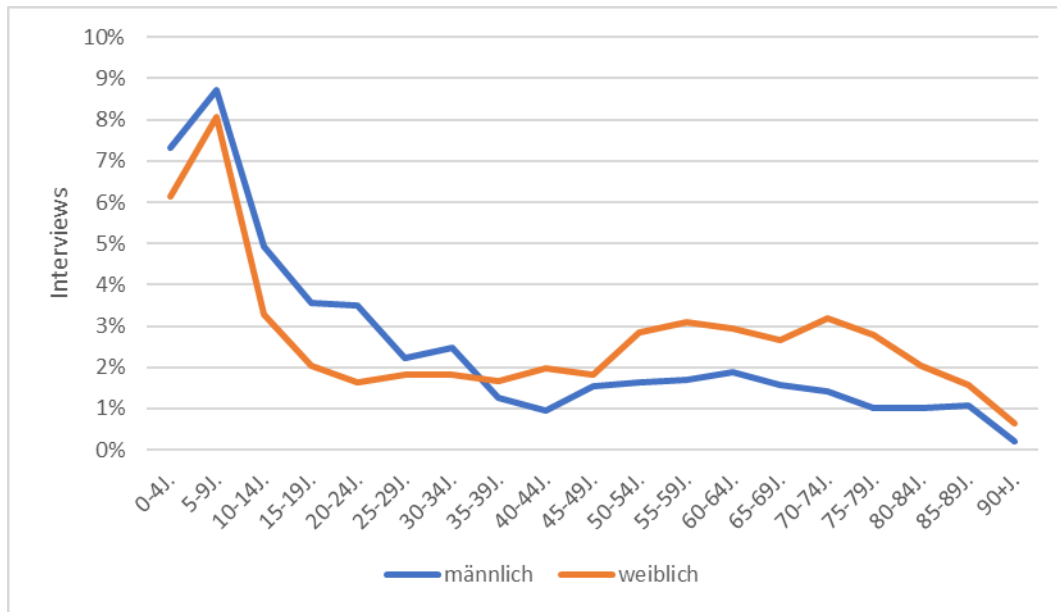


Abbildung 13: Tätigkeit Freizeit, Hobby, Spiel, Spazieren - Unfälle nach Alter und Geschlecht (N = 2.782)

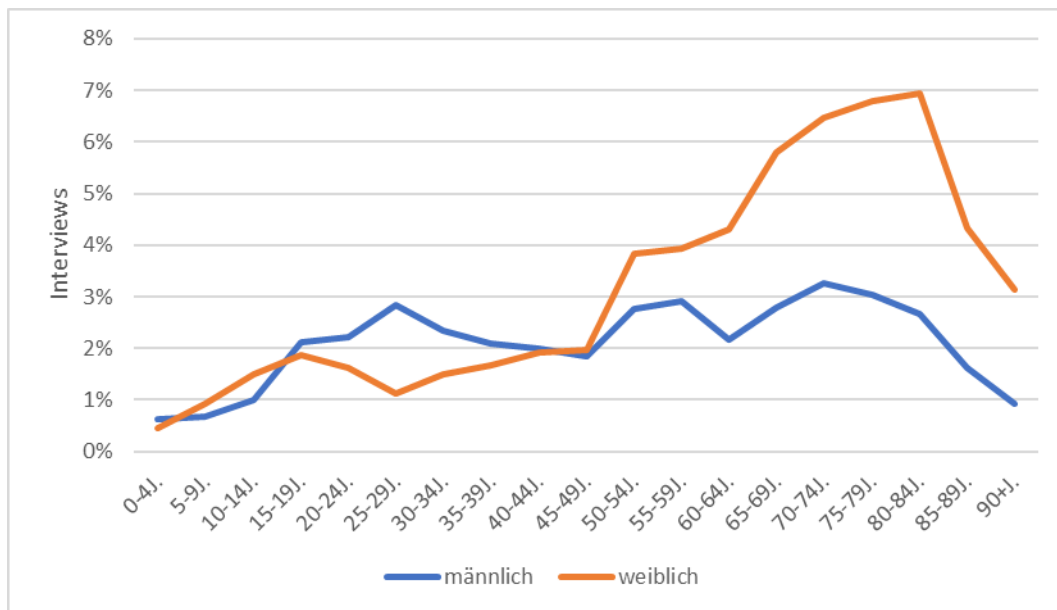


Abbildung 14: Tätigkeit Gehen allgemein - Unfälle nach Alter und Geschlecht (N = 2.396)

Tabelle 15: Haushalts- und Freizeitunfälle nach Tätigkeit

Tätigkeit	Interviews	%
Andere Sport/körperl. Betätigung (Freizeit)	2.248	19,2%
Freizeitbeschäftigung	1.867	16,0%
Gehen im Wohnbereich	1.394	11,9%
Organisierte Sportausübung/körperl. Betätigung (Freizeit)	1.269	10,9%
Sonstiges Fahren/Gehen (außerhalb Wohnbereich)	961	8,2%
Spiel	891	7,6%
Instandhaltung von Heim und Garten	554	4,7%
Reinigungsarbeiten	474	4,1%
Körperpflege	304	2,6%
Andere Befriedigung von Grundbedürfnissen	287	2,5%
Andere näher unbezahlte Arbeit	220	1,9%
Heimwerkerarbeiten	205	1,8%
Kochen	202	1,7%
Schlafen oder Ausruhen	163	1,4%
Fahren zur oder von der unbezahlten Arbeit	153	1,3%
Nahrungsaufnahme (Essen/Trinken)	144	1,2%
Einkaufen	102	0,9%
Pflege/Betreuung durch medizinisches Fachpersonal	60	0,5%
Unterwegs (Fahren/Gehen) im Rahmen der unbezahlten Arbeit	56	0,5%
Allgemeines Gehen oder Herumgehen	41	0,4%
Pflege/Betreuung von Kindern und Angehörigen	38	0,3%
Pflege/Betreuung durch nicht medizinisches Fachpersonal	22	0,2%
Inanspruchnahme von Dienstleistungen	21	0,2%
Nicht näher bestimmte Tätigkeit	5	0,0%
Andere Tätigkeit	4	0,0%
Andere Freizeitbeschäftigung oder Spiel	3	0,0%
Gesamt	11.688	100,0%

3.6 UNFÄLLE BEI DER SPORTAUSÜBUNG

Tabelle 16: Unfälle bei der Sportausübung

Sportart	Interviews	%
Fußball im Freien	783	22,3%
Skifahren - Alpin/Abfahrtslauf	560	15,9%
Wandern	180	5,1%
Fußball in der Halle	152	4,3%
Turnen - Trampolin/Minitrampolin	128	3,6%
Radsport - Mountainbiken	117	3,3%
Eislaufen/Eistanzen, Eisschnelllauf	108	3,1%
Joggen/Laufen	107	3,0%
Snowboarden	86	2,4%
Volleyball	83	2,4%
Basketball, Korbball	69	2,0%
Tennis	66	1,9%
Schwimmen	65	1,8%
Skateboarden	56	1,6%
Rodeln	55	1,6%
Klettersport in freier Natur	50	1,4%
Turnen - Bodenturnen/Akrobatik	49	1,4%
Reiten allgemein, Gelände-, Wander-	40	1,1%
Radsport - Freizeitradfahren	39	1,1%
Kraftsport	34	1,0%
Eishockey	33	0,9%
Skifahren - Nordisch/Langlauf	32	0,9%
Handball	31	0,9%
Gehen, Nordic Walking	29	0,8%
Football	29	0,8%
Boxen	29	0,8%
Turniertanz, Gesellschaftstanz, etc.	29	0,8%
Völker-, Faustball u.ä.	22	0,6%
Anderer Art Kunstturnen/Sportgymnastik m. Geräten	18	0,5%
Motocross	18	0,5%
Anderer Skisportart	17	0,5%
Judo	17	0,5%
Inline-Skating, Rollschuhfahren	16	0,5%
Dressurreiten, Voltigieren	16	0,5%
Wasserspringen/Kunstspringen	15	0,4%
Aerobic/Freiübungen	14	0,4%
Rollerfahren	12	0,3%
Springreiten	12	0,3%
Ringensport - Freistil	12	0,3%
Radsport - BMX	11	0,3%
Skifahren - Freestyle	11	0,3%
Skifahren - Slalom	11	0,3%
Anderer Individualsport im Wasser	10	0,3%

Sportart	Interviews	%
Bergsteigen	9	0,3%
Anderer Tanzsport	9	0,3%
Kickboxen	9	0,3%
Turnen - Sprung	9	0,3%
Badminton	9	0,3%
Tischtennis/Pingpong	8	0,2%
Wellenreiten/Boogie Boarding	7	0,2%
Turnen - Reck	7	0,2%
Anderer Einzelsport - Leichtathletik/Turnen	7	0,2%
Squash	7	0,2%
Anderer Präzisionssport	7	0,2%
Paragleiten	6	0,2%
Feldhockey	6	0,2%
Karate	6	0,2%
Bowling, Kegeln	6	0,2%
Taekwondo	6	0,2%
Go-Kart-Rennen	5	0,1%
Segeln	5	0,1%
Anderer Mannschaftssport mit Ball	5	0,1%
Bobschlittenfahren	5	0,1%
Turnen - Rhythmische Sportgymnastik mit Geräten	5	0,1%
Motorradfahren, Straßenrennen	5	0,1%
Fischen	5	0,1%
Selbstverteidigungstraining	4	0,1%
Anderer Sport auf Rädern (nicht motorisiert)	4	0,1%
Turnen - Barren	4	0,1%
Yoga/Pilates, Tai Chi u.ä.	4	0,1%
Eisstockschiessen, Curling	4	0,1%
Andere Sportart	4	0,1%
Anderer Sport auf Eis oder Schnee	4	0,1%
Anderer Abenteuersport	4	0,1%
Paintballschießen	4	0,1%
Geländefahrzeugetouren	4	0,1%
Schießen mit Waffen	4	0,1%
Hürdenlauf	4	0,1%
Wasserskifahren	3	0,1%
Bogenschießen	3	0,1%
Jiu-Jitsu	3	0,1%
Anderer Kampfsport	3	0,1%
Rugby	2	0,1%
Marathonlauf	2	0,1%
Anderer Sport auf Rädern (motorisiert)	2	0,1%
Leichtathletik - Sprung (Weit-, Stabhoch-, Drei-)	2	0,1%
Fallschirmspringen	2	0,1%
Kitesurfen	2	0,1%
Andere Radsportart	2	0,1%

Sportart	Interviews	%
Windsurfen	2	0,1%
Ballett	2	0,1%
Leichtathletik - werfen (Diskus, Speer, Hammer, Kugel)	1	0,0%
Rafting	1	0,0%
Geländelauf	1	0,0%
Golf	1	0,0%
Andere Schlägersportarten	1	0,0%
Baseball	1	0,0%
Anderer Mannschaftssport im Wasser	1	0,0%
Anderer Bootsport	1	0,0%
Orientierungslauf	1	0,0%
Skifahren - Skispringen	1	0,0%
Motorboot, Jetski	1	0,0%
Bahnlauf ohne Hürden	1	0,0%
Kung Fu	1	0,0%
Andere Hockeyart	1	0,0%
Fechten, Schwertfechten	1	0,0%
Gesamt	3.517	100,0%

Tabelle 17: Verteilung der beobachteten Verletzungen bei der Sportausübung

Verletzungsart	Interviews	%
Knochenbruch	1.866	53,1%
Sehnen- und Muskelverletzungen	941	26,8%
Prellung	231	6,6%
Verstauchung	186	5,3%
Verrenkung, Ausrenkung	171	4,9%
Offene Wunde	73	2,1%
Gehirnerschütterung	20	0,6%
Abschürfung	6	0,2%
Schädigung der Blutgefäße	6	0,2%
Amputation	4	0,1%
Mehrfachverletzungen	3	0,1%
Quetschung	3	0,1%
Schädigung von Nervensystem und Rückenmark	2	0,1%
Keine Verletzung festgestellt	1	0,0%
Verletzung innerer Organe	1	0,0%
Andere Gehirnverletzung	1	0,0%
Strahlenschäden (Sonnenstrahlen, Röntgenstrahlen usw.)	1	0,0%
Erfrierungen	1	0,0%
Gesamt	3.517	100,0%

Tabelle 18: Verteilung der beobachteten verletzten Körperteile bei der Sportausübung

Verletztes Körperteil	Interviews	%
Knie	670	19,1%
Fußgelenk, Knöchel	554	15,8%
Finger	388	11,0%
Unterarm	254	7,2%
Handgelenk	233	6,6%
Schulter	218	6,2%
Fuß	181	5,1%
Unterschenkel	177	5,0%
Hand	153	4,4%
Schlüsselbein	116	3,3%
Ellbogen	105	3,0%
Oberarm	80	2,3%
Oberschenkel	61	1,7%
Zehen	58	1,6%
Rippen und Brustbein	48	1,4%
Unterer Teil der Wirbelsäule (Lenden und Kreuzbein)	34	1,0%
Verletzung mehrerer Körperteile	28	0,8%
Gehirn	21	0,6%
Brustwirbelsäule	17	0,5%
Halswirbelsäule	17	0,5%
Schädel	16	0,5%
Hüfte	16	0,5%
Becken	14	0,4%
Brustkorb	13	0,4%
Unterer Teil des Rückens, Gesäß	13	0,4%
Nase	8	0,2%
Augenbereich	5	0,1%
Wange/Backe	4	0,1%
Lippen und Mundhöhle	4	0,1%
Anderer Gesichtsbereich	2	0,1%
Anderer Bereich der unteren Extremitäten	1	0,0%
Ohr	1	0,0%
Anderer Rumpfbereich	1	0,0%
Intraabdominale Organe	1	0,0%
Anderer Bereich des Thorax	1	0,0%
Lungenflügel, Bronchien	1	0,0%
Abdomen - außen	1	0,0%
Anderer Bereich des Kopfes	1	0,0%
Beckenorgane (z.B. Niere, Blase)	1	0,0%
Gesamt	3.517	100,0%

3.7 BEHANDLUNGSART UND DAUER VON HAUSHALTS- UND FREIZEITUNFÄLLE

Tabelle 19: Haushalts- und Freizeitunfälle nach Behandlungsart

Behandlungsart	Interviews	%
ambulant	8.804	75,3%
stationär	2.884	24,7%
Gesamt	11.688	100,0%

Tabelle 20: Haushalts- und Freizeitunfälle nach Dauer der stationären Behandlung

Behandlungstage	Interviews	%
1 Tag	117	4,1%
2 Tage	425	14,7%
3 Tage	469	16,3%
4 Tage	284	9,8%
5 Tage	301	10,4%
6 Tage	105	3,6%
7 Tage	270	9,4%
8-14 Tage	566	19,6%
15-21 Tage	143	5,0%
22-28 Tage	62	2,1%
29+ Tage	142	4,9%
Gesamt	2.884	100,0%

Tabelle 21: Stationäre Haushalts- und Freizeitunfälle sowie Behandlungsdauer nach Unfallart

Unfallart	N	Stationär	Anteil Stationär (%)	Tage /Fall
Stürze	8.459	2.338	27,6%	2,7
Kontakt/Zusammenstoß mit Objekt/Person/Tier	1.707	234	13,7%	0,8
Kratzen, Schneiden, Stechen, Bisse	644	110	16,3%	1,0
Überstrapazierung	419	105	26,3%	1,2
Quetschung/Einklemmung	179	32	8,4%	0,4
Kontakt mit Maschine	116	28	24,1%	1,4
Thermische Einwirkung	83	22	26,5%	2,4
Andere Unfallart	81	15	39,5%	5,8
Gesamt	11.688	2.884	24,7%	2,3

Tabelle 22: Stationäre Haushalts- und Freizeitunfälle sowie Behandlungsdauer nach Unfallort

Unfallort	N	Stationär	Anteil Stationär (%)	Tage /Fall
In der Wohnung	3.572	899	25,2%	10,8
Sportstätte	2.656	634	23,9%	5,3
Umgebung der Wohnung	2.029	480	23,7%	9,0
Freie Natur	1.051	253	24,1%	7,4
Verkehrsflächen	961	271	28,2%	9,1
Erholungseinrichtung, Kulturstätte, öffentliches Gebäude	544	116	21,3%	5,6
Gewerbegebiet, Dienstleistungseinrichtung	336	79	23,5%	8,6
Wohnheim, Wohnanstalt	192	61	31,8%	9,0
Gesundheitseinrichtung	137	46	33,6%	15,7
Industrieanlage, Baustelle, Landwirtschaftlicher Betrieb	128	38	29,7%	8,3
Schule, Bildungsstätte	80	7	8,8%	3,6
Anderer Unfallort	2		0,0%	8,9
Gesamt	11.688	2.884	24,7%	10,8

Tabelle 23: Stationäre Haushalts- und Freizeitunfälle sowie Behandlungsdauer nach Tätigkeit

Tätigkeit	N	Stationär	Anteil Stationär (%)	Tage /Fall
Sport	3.517	847	24,1%	5,7
Freizeit, Hobby, Spiel, Spazieren	2.782	582	20,9%	10,4
Gehen, allgemein	2.396	657	27,4%	7,4
Befriedigung von Grundbedürfnissen	898	269	30,0%	11,7
Kochen und Reinigungsarbeiten	676	137	20,3%	11,2
Andere unbezahlte Arbeit	569	141	24,8%	9,3
Instandhaltung von Heim und Garten	554	153	27,6%	10,2
Heimwerken (ohne Instandhaltungsarbeiten)	205	57	27,8%	8,2
Anderer Tätigkeit	91	41	45,1%	12,2
Gesamt	11.688	2.884	24,7%	5,7

3.8 BETEILIGTE PRODUKTE

Tabelle 24: Unfallverursachende Produkte bei Haushalt- und Freizeitunfällen

Produkt unfallverursachend	Ambu- lant	Statio- när	Gesamt
Abfalleimer, Mülleimer, Mistkübel, Müllcontainer	6	7	13
Abhang, Neigung	52	24	76
Alpinski	133	71	204
And. näher best. Ausrüstung mit Rädern/Geräte zur Fortbew.	5	2	7
And. näher best. Behältnis f. Lagerung/Transp. v. Lebensm.	3		3
And. näher best. handgeführte nicht motorbetriebene Geräte	2	1	3
And. näher best. Kochutensil zur Lebensmittelverarbeitung	1		1
And. näher best. künstl./industriell gefertigtes Material	1		1
Anderer Arzneimittel und Drogen für Personen	2	1	3
Anderer Ausrüstung/Anlage für Sport - mobil	5	3	8
Anderer Ausrüstung/Anlage für Sport - ortsfest	28	7	35
Anderer Betten, Schlafstätten oder Zubehörteile	10		10
Anderer Bodenoberfläche/Bodenbeschaffenheit	4		4
Anderer Büroartikel	1		1
Anderer Dekoration und Accessoires	2	2	4
Anderer Explosivstoffe/entzündbare Produkte	1		1
Anderer Fußböden oder zugehörige Ausstattung	38	13	51
Anderer Gartenmöbel	3	1	4
Anderer Gebäudeausstattung, Hausausstattung	4	3	7
Anderer handgeführte motorbetriebene Geräte	2		2
Anderer Haushaltswäsche	1	1	2
Anderer heiße Flüssigkeit	1	7	8
Anderer heiße Produkte, n.a.k.	1		1
Anderer Heizgeräte oder Kühlvorrichtungen	1		1
Anderer Insekten oder Wirbellose	8	2	10
Anderer Kleidung/Schuhe o.ä. Produkte	15	10	25
Anderer Klettergeräte	37	13	50
Anderer Kosmetika, Toilettartikel o.ä. Produkte	1		1
Anderer Maschine oder ortsfeste Anlage	2		2
Anderer Motorsäge	7	4	11
Anderer Nahrungsmittel oder Getränke	4	1	5
Anderer Pflanze	2		2
Anderer Produkte	1		1
Anderer Reinigungsmittel	2	1	3
Anderer Schläger, Stöcke, Speere u.a. Handgeräte	4		4
Anderer Spielgeräte	12	2	14
Anderer Sportausrüstung oder Freizeitgeräte	8	4	12
Anderer Stühle, Sessel und Sofas	33	5	38
Anderer Tische, Gestelle, Schränke, Kästen, ...	3	2	5
Anderer Trageausrüstung oder Reisegepäck	1		1
Anderer Tür- oder Fensterausstattung	6		6
Anderer Ball	5	2	7
Anderer Draht	1	1	2

Produkt unfallverursachend	Ambu- lant	Statio- när	Gesamt
Anderer persönlicher Pflegeartikel	1		1
Anderer Vogel	2		2
Anderes Bett	91	34	125
Anderes elektr. Koch-/Küchengerät zur Lebensmittelverarb.	8	2	10
Anderes Geschirr oder Küchenbehältnis	6	1	7
Anderes Geschoss im Sportbereich	2		2
Anderes Landsäugetier	3		3
Anderes Material	3		3
Anderes Mauerwerk oder zugehörige Ausstattung	5	2	7
Anderes natürliches Material	32	9	41
Anderes Reinigungsutensil/Reinigungsbehältnis	1		1
Anderes Schienenfahrzeug	1		1
Anderes Spielzeug	13		13
Armbanduhr, Schmuck	2		2
Ast oder Zweig (abgetrennt)	19	7	26
Aufsitzrasenmäher		1	1
Aufstellpool, externes Spa, externer Whirlpool	2	1	3
Ausgangsgitter, Auslassgitter		1	1
Ausrüstung und Anlage für Leichtathletik einschl. Bahnen	2	1	3
Babylaufgestell		1	1
Badewanne	23	9	32
Ball allgemein oder Ball nicht als Sportgerät	11	1	12
Bank (verankert)	1		1
Barbecue-Grill, Kugelgriller, Gartengrillgerät/-herd, ...	5		5
Baugerüst	2	3	5
Baum, Busch, Pflanze	78	40	118
Baumhaus, Spielhaus	11	5	16
Bearbeitete Oberfläche im Außenbereich	199	57	256
Behältnis aus Kunststoff, Holz oder Ton	19	5	24
Besteck, Hilfsmittel zur Zubereitung von Speisen	5		5
Beutel, Sack, Netz n.a.k.	8	1	9
Biene	1		1
Blätter, Blumen	13	4	17
Blumenkiste	1		1
Blumentopf	3		3
Bohr-, Schleif- und Treibwerkzeug	2		2
Bohrer	8	2	10
Bügeleisen, Bügelpresse	3	1	4
Bus, Reisebus	2		2
Computer oder Computerzubehör	1		1
Couchtisch	9		9
Damm, See, Teich	1		1
Dampf, Wasserdampf	1		1
Drachenflieger oder Paragleiter		1	1
Drehstuhl, Drehsessel	4	3	7
Druckschlauch, Druckleitung	7	3	10

Produkt unfallverursachend	Ambu- lant	Statio- när	Gesamt
Dusche	10	3	13
Einbauswimmingpool	5	2	7
Einkaufswagen	8	1	9
Eisenpfahl, Betonpfahl	1		1
Elektrische Lampe	3	2	5
Elektrischer Strom	1		1
Elektromesser	2		2
Esszimmertisch, Küchentisch, Essbank	27	4	31
Exkreme von Mensch oder Tier	2		2
Externe Fensterläden oder Blenden		1	1
Fahrgeräte	8	3	11
Fahrradständer	1		1
Fahrzeuggurte, aktivierte Airbaigs	1		1
Feiertags-/Festtags-/Faschings-/Geburtstagsdekoration	2		2
Fenster	12	6	18
Fernsehapparat	2		2
Feuerwerkskörper	2	2	4
Fleisch und Geflügel	2		2
Folie aus Aluminium, Kunststoff, usw.	1		1
Fußboden aus Fliesen, Ziegelsteinen, Beton	75	31	106
Fußboden aus Holz	158	40	198
Garteneinfriedung		1	1
Gartenstuhl, Gartensessel, Rasenstuhl, Rasensessel	5	2	7
Gehstock, Gehilfe, Krücke, Gehwagen	17	21	38
Geländer, Haltegriff	8	7	15
Gemüse, Nüsse	9	2	11
Gerätekabel, Verlängerungskabel	10	1	11
Geschirrspüler	5	2	7
Gestein, Stein n.a.k.	89	39	128
Gewehr	1	1	2
Gezogenes oder geschobenes Transportmittel		1	1
Gitterbett, Krippe, Babybett	2		2
Glasflasche, Glaskrug	12	4	16
Glasplatte, -teil, -scherbe, usw.	19	1	20
Glastür	3	2	5
Greif-, Halte- und Kneifwerkzeug	3		3
Großcontainer, Wertstoffbehälter n.a.k.	1	2	3
Hackwerkzeug	6	3	9
Hammer, Schlägel	9		9
Handarbeitswerkzeug	1		1
Handtuch	2		2
Hängematte	1		1
Hebewerkzeug	2	1	3
Heißes Öl oder Bratfett	2	1	3
Heizstrahler betrieben mit Gas oder Strom, Heizgerät	1		1
Hemd, Bluse, T-Shirt, Hose, Rock, Kleid,...(Oberbekleidung)	22	5	27

Produkt unfallverursachend	Ambu- lant	Statio- när	Gesamt
Herd, Ofen, Kochplatte	18	6	24
Heu, Stroh	3	2	5
Hocker, Schemel	22	11	33
Holz - Balken, Brett, Holzsplitter a.n.k.	97	36	133
Hubmaschine	1	1	2
Hund	161	25	186
Kabelbahn, Sessellift, Gondelbahn	4		4
Kachelofen	1		1
Kamin	1		1
Kanaldeckel	2		2
Kanalisationsschacht	1	1	2
Kanu, Kajak, Ruderboot, Piroge (Einbaum)	1		1
Kasten, Schrank, Anrichte, Kommode, Schlafzimmerkommode,...	75	6	81
Katze	79	10	89
Kerze, Kerzenleuchter	2		2
Kettensäge	2	2	4
Kies, Erde, Sand n.a.k.	96	33	129
Kinderdreirad oder anderes Aufsitzfahrzeug, Kinderfahrzeug	3	2	5
Kinderhochstuhl	4	10	14
Kinderwagen, Buggy, Sportkinderwagen, Laufwagen	3	1	4
Klavier	1		1
Kletterausrüstung	18	2	20
Kochendes Wasser (nicht aus Wasserhahn)	4	1	5
Kochtopf, Pfanne	10	4	14
Koffer	4	2	6
Kontrollierte Feuer/Flammen außerhalb v. Gebäuden/Bauwerken	3		3
Korb	5		5
Kübel, Eimer	11	1	12
Küchenmaschine, Mixer, Entsafter	7	1	8
Küchenzeile, Thekeneinbau	4	3	7
Kuh, Stier, Horntier	7	2	9
Kühlschrank, Tiefkühlschrank	9	2	11
Künstlicher Brunnen oder Grundwasserbrunnen		1	1
Kunstrasen	9	1	10
Kunststoff	15	4	19
Lastkraftwagen n.a.k.	1		1
Lauframpe, Rolltreppe	7	3	10
Leibstuhl	2	3	5
Leiter, Trittleiter, Treppengestell (tragbar)	83	77	160
Leitungen und Rohre für Gas, Dampf und Heißwasser	2	2	4
Liegestuhl, Sonnenliege	8		8
Lift, Aufzug	3		3
Malerzubehör	2		2
Mast, Laternenmast	1	1	2
Matratze, Schlafmatte	7	1	8
Mauerwerk aus Fliesen, Ziegelsteinen, Beton	41	17	58

Produkt unfallverursachend	Ambulant	Stationär	Gesamt
Mauerwerk aus Holz	3	2	5
Mausefalle in Verwendung für Arbeitszwecke	1		1
Mechanische Kraftübertragungsvorrichtung		1	1
Menschenansammlung	7	1	8
Messer n.a.k.	62	11	73
Messwerkzeug	1		1
Metallbehälter, Dose	5	2	7
Metallplatte, -teil, -stück, usw.	32	9	41
Mobiler Kran oder ortsfeste Krananlage	1		1
Montierte oder unmontierte Reifen oder Batterien	5	1	6
Moped, Motorroller, Vespa	1		1
Motorbetriebener Rasenmäher	7	1	8
Motorbetriebenes Gartenwerkzeug	5	3	8
Motorrad, Motocross	1		1
Müll, Mist, Abfall	1		1
Nachthemd, Pyjama, Schlafbekleidung, Unterwäsche, ...	1		1
Nachttisch, Nachtkästchen, Seitenkästchen	1	1	2
Nagel, Schraube, Reißnagel/-zwecke, Mutter usw.	6	1	7
Naturrasen	176	32	208
Nicht näher best. Betten, Schlafstätten oder Zubehörteile	5	1	6
Nicht näher bestimmte Böden oder zugehörige Ausstattung	1		1
Nicht näher bestimmte Spielgeräte	2		2
Nicht näher bestimmte Sportausrüstung und Freizeitgeräte	2		2
Nicht näher bestimmter Beleuchtungskörper, Lampe	1	1	2
Nicht näher bestimmtes Material	2		2
Nicht näher bestimmtes Spielzeug	1		1
Optische Artikel		1	1
Ortsfeste Fitness- oder Turngeräte	22	7	29
Palette	2	1	3
Papier, Karton, usw.	12	1	13
Pedalrad	2		2
Personenkraftwagen	6		6
Pferd Pony, Esel, Maultier, Grautier	44	23	67
Pflanzendorn	16	3	19
Pflanzenfrucht	12	2	14
Pilz, Giftpilz	3		3
Plastiksack	1	1	2
Polier- und Schmirgelmaschine, Schleifmaschine	4		4
Polster, Kissen	3		3
Polsterstuhl, Sofa, Couch, Sitzecke, Divan, Fauteuil	54	17	71
Porzellan, Keramikplatte, -teil, -bruchstück, usw.	2	1	3
Presse	1		1
Puck, Vollmaterialbälle	19	2	21
Rasenmäher ohne Motor	2	1	3
Rasiermesser, Rasierklinge	4		4
Ratte, Meerschweinchen, Maus	6		6

Produkt unfallverursachend	Ambu- lant	Statio- när	Gesamt
Reinigungsgerät ohne Kraftantrieb	2	2	4
Reitaurüstung		1	1
Rollo, Jalousie oder Innenblenden	2		2
Rollschuhe, Rollskier, Inline Skates	3		3
Rollstuhl	12	7	19
Rotwild, Hirsch, Reh, Elch, Antilope, Zebra, Gnu	1		1
Rucksack	1	1	2
Rugbystange, Netzlatte, Torpfosten, Torstange	4	1	5
Rutsche, Rutschbrett	45	9	54
Schachtel, Kiste oder Karton für Nahrungsmittel/Getränke	22	8	30
Schaukel, Schaukelgerät	59	16	75
Schere	14	1	15
Schläger, Tennisschläger, Squashschläger	7	4	11
Schlagholz, Hockeyschläger	6		6
Schlitten, Rodelschlitten, Rodel, Snowtube, Snowdisk	32	9	41
Schlittschuhe, Eislaufschuhe	26	3	29
Schlüssel	1		1
Schmieröl, Motoröl	2	1	3
Schmuckgegenstände, Ziergegenstände, Skulptur, Vase, Urne	3	1	4
Schnee, Eis	468	233	701
Schneidewerkzeug	18	6	24
Schneidmaschine/Trennmaschine, beweglich oder ortsfest	28	10	38
Schraubwerkzeug	4	1	5
Schreibtisch, Arbeitstisch	3		3
Schuh, Sandale, Pantoffel, Schlapfen, Stiefel	113	40	153
Schuhbänder, Schuhschnallen	1	1	2
Schwimmweste	1		1
Scooter, E-Scooter, Klappbarer Roller	5	3	8
Segelboot, Yacht ohne Kraftantrieb		1	1
Seil, Schnur, Bindfaden	14	2	16
Seilrutsche (Flying fox)	6	1	7
Sessel, Liege, Bank ohne Polsterung	61	23	84
Sicherheitstür, Sicherheitstor, Schiebetür	5		5
Skateboard	31	7	38
Skibindung	13	4	17
Skistock, Wanderstock, Nordic Walking Stock	9	6	15
Snowboard	33	8	41
Softbälle	669	122	791
Sonnenschirm	2		2
Spezialbett, orthopädisches Bett oder Tragbahre	4	4	8
Spielzeugauto, Blechspielzeug	9		9
Spielzeugbaukasten, Bausatz oder Bastelsets	3		3
Spielzeugfliegergeräte	1		1
Spinne	1	1	2
Sprungbrett, Sprungturm	9	2	11
Staubsauger	23	6	29

Produkt unfallverursachend	Ambu- lant	Statio- när	Gesamt
Steinelemente, Steinplatte	27	8	35
Stockbett	14	10	24
Straßenschild, Verkehrszeichen	1		1
Tasche, Handtasche	1	2	3
Telefon, Mobiltelefon, Handy	24	5	29
Teller, Schüssel, Platte aus Glas, Porzellan, usw.	5	2	7
Teppichbelag	31	9	40
Toilette	10	6	16
Tragbare Fitness- oder Turngeräte	29	6	35
Trampolin	119	29	148
Treppen, Stufen	559	183	742
Trinkglas, Trinkgefäß aus Glas oder Porzellan, usw.	31	16	47
Tür, Türschwelle	113	26	139
Turngerät	26	11	37
Turnmatte	12	5	17
Unebene Oberfläche n.a.k.	288	116	404
Unkontrollierte Feuer/Flammen außerh. v. Gebäuden/Bauwerken	1		1
Unkontrollierte Feuer/Flammen in Gebäuden oder Bauwerken	1		1
Verankerte Anlage für die Schifffahrt		1	1
Verpackungskiste, Umzugskarton	3		3
Vorhänge, Gardinen	3	1	4
Vorleger, Matte, Teppichvorleger	84	46	130
Wandregal, Bücherbord	5		5
Wäscheleine, Trockengestell, Wäscheständer, Wäschespinn	3	4	7
Waschmaschine	3		3
Wasser	454	142	596
Wasserkocher (elektrisch)	5	2	7
Waveboard, Surfbrett, Paddleski-Kajak	4		4
Wecker, Uhr	2		2
Werkzeug zum Graben oder für die Bodenbearbeitung	17	2	19
Wespe	4		4
Wickeltisch	1		1
Wippe	13	2	15
Wohnmobil	1		1
Zaun, Gatter	23	6	29
Zelt	2	1	3
Ziegelstein, Beton, Betonblock	17	5	22
Zigarette, Zigarre, Pfeife	1		1
Gesamt	6.721	2.168	8.889

Tabelle 25: Verletzungsverursachende Produkte bei Haushalt- und Freizeitunfällen.

Produkt verletzungsverursachend	ambulant	stationär	Gesamt
Abfalleimer, Mülleimer, Mistkübel, Müllcontainer	3	2	5
Abhang, Neigung	33	19	52
Alpinski	13	6	19
And. näher best. Ausrüstung mit Rädern/Geräte zur Fortbew.	2		2
And. näher best. Behältnis f. Lagerung/Transp. v. Lebensm.	1		1
And. näher best. handgeführte nicht motorbetriebene Geräte	1		1
And. näher best. Kochutensil zur Lebensmittelverarbeitung	1		1
And. näher best. künstl./industriell gefertigtes Material	1		1
Anderes Arzneimittel und Drogen für Personen		1	1
Anderes Ausrüstung/Anlage für Sport - mobil	8	1	9
Anderes Ausrüstung/Anlage für Sport - ortsfest	55	6	61
Anderes Betten, Schlafstätten oder Zubehörteile	11		11
Anderes Bodenoberfläche/Bodenbeschaffenheit	70	7	77
Anderes Büroartikel	1		1
Anderes Feuer oder Flammen	1		1
Anderes Fußböden oder zugehörige Ausstattung	268	113	381
Anderes Gartenmöbel	2		2
Anderes Gebäudeausstattung, Hausausstattung	6	5	11
Anderes handgeführte motorbetriebene Geräte	3		3
Anderes Haushaltswäsche	1		1
Anderes heiße Flüssigkeit	1	9	10
Anderes heiße Produkte, n.a.k.	1		1
Anderes Heizgeräte oder Kühlvorrichtungen	4	1	5
Anderes Insekten oder Wirbellose	5	2	7
Anderes Klebstoffe oder Haftmittel	1		1
Anderes Kleidung/Schuhe o.ä. Produkte	1		1
Anderes Klettergeräte	15	4	19
Anderes Kosmetika, Toilettartikel o.ä. Produkte	1		1
Anderes Maschine oder ortsfeste Anlage	2	1	3
Anderes Motorsäge	10	7	17
Anderes Pflanze	1		1
Anderes Schläger, Stöcke, Speere u.a. Handgeräte	2		2
Anderes Spielgeräte	7	3	10
Anderes Sportausrüstung oder Freizeitgeräte	8	3	11
Anderes Stühle, Sessel und Sofas	13		13
Anderes Tische, Gestelle, Schränke, Kästen, ...	10	2	12
Anderes Tür- oder Fensterausstattung	5		5
Anderes Unterhaltungselektronik/-gegenstand		1	1
Anderer Ball	1		1
Anderer Draht	2	1	3
Anderer persönlicher Pflegeartikel	1		1
Anderes Bett	52	9	61
Anderes elektr. Koch-/Küchengerät zur Lebensmittelverarb.	7	2	9
Anderes Geschirr oder Küchenbehältnis	2		2
Anderes Material	2		2

Produkt verletzungsverursachend	ambulant	stationär	Gesamt
Anderes Mauerwerk oder zugehörige Ausstattung	7		7
Anderes natürliches Material	14	7	21
Anderes Spielzeug	3		3
Armbanduhr, Schmuck	3		3
Ast oder Zweig (abgetrennt)	9	4	13
Aufstellpool, externes Spa, externer Whirlpool	4	1	5
Ausgangsgitter, Auslassgitter	1	1	2
Baby- oder Kindersitz (Auto)		1	1
Badewanne	58	19	77
Ball allgemein oder Ball nicht als Sportgerät	4		4
Barbecue-Grill, Kugelgriller, Gartengrillgerät/-herd, ...	5		5
Batterie	1		1
Baugerüst		1	1
Baum, Busch, Pflanze	37	20	57
Baumhaus, Spielhaus	7		7
Bearbeitete Oberfläche im Außenbereich	838	284	1.122
Behältnis aus Kunststoff, Holz oder Ton	13	3	16
Besteck, Hilfsmittel zur Zubereitung von Speisen	4		4
Beutel, Sack, Netz n.a.k.	2		2
Blätter, Blumen	1		1
Blumentopf	3	1	4
Bohr-, Schleif- und Treibwerkzeug	3		3
Bohrer	11	2	13
Bus, Reisebus	1		1
Couchtisch	16	2	18
Damm, See, Teich	1		1
Dämmstoff		2	2
Dampf, Wasserdampf	4		4
Druckschlauch, Druckleitung	1		1
Dusche	25	8	33
Einbauswimmingpool	14	1	15
Einkaufswagen	5		5
Einspannvorrichtung	1		1
Elektrische Lampe	1	1	2
Elektromesser	3		3
Elektrovorrichtungen	1		1
Esszimmertisch, Küchentisch, Essbank	39	6	45
Externe Fensterläden oder Blenden	1	1	2
Fahrgeräte	3		3
Fahrzeuggurte, aktivierte Airbaigs	2		2
Fahrzeugtüren n.a.k.	3	1	4
Feiertags-/Festtags-/Faschings-/Geburtstagsdekoration		1	1
Fenster	9	1	10
Fernsehapparat	1	1	2
Feuerwerkskörper	1	2	3
Fußboden aus Fliesen, Ziegelsteinen, Beton	529	244	773

Produkt verletzungsverursachend	ambulant	stationär	Gesamt
Fußboden aus Holz	705	318	1.023
Fußboden aus Schlamm, Lehm, Tiermist	5		5
Garteneinfriedung		2	2
Gartenstuhl, Gartensessel, Rasenstuhl, Rasensessel	1		1
Gefälle n.a.k.	1		1
Gehstock, Gehilfe, Krücke, Gehwagen	4	2	6
Geländer, Haltegriff	29	6	35
Gerätekabel, Verlängerungskabel	1	1	2
Geschirrspüler	1	1	2
Gestein, Stein n.a.k.	133	58	191
Gewehr	1	1	2
Gezogenes oder geschobenes Transportmittel	2	1	3
Gitterbett, Krippe, Babybett	1		1
Glasflasche, Glaskrug	10	2	12
Glasplatte, -teil, -scherbe, usw.	63	18	81
Glastür	10	3	13
Grabstein	1		1
Greif-, Halte- und Kneifwerkzeug	2		2
Großcontainer, Wertstoffbehälter n.a.k.	1	2	3
Hackwerkzeug	8	4	12
Hammer, Schlägel	9		9
Handarbeitswerkzeug	2		2
Handtuch	1		1
Hebewerkzeug	2	1	3
Heißes Getränk	1		1
Heißes Öl oder Bratfett	4		4
Heißes Wasser aus Wasserhahn	3	1	4
Hemd, Bluse, T-Shirt, Hose, Rock, Kleid,...(Oberbekleidung)	6	1	7
Herd, Ofen, Kochplatte	16	2	18
Heu, Stroh		2	2
Hocker, Schemel	4	3	7
Holz - Balken, Brett, Holzsplitter a.n.k.	107	24	131
Hubmaschine		1	1
Hund	88	12	100
Hydrant	1		1
Injektionsnadel, Injektionsspritze	3		3
Kabelbahn, Sessellift, Gondelbahn	1	1	2
Kachelofen	1	1	2
Kamin	1		1
Kanaldeckel	1		1
Kanalisationsschacht	1	1	2
Kasten, Schrank, Anrichte, Kommode, Schlafzimmerkommode,...	134	15	149
Katze	72	8	80
Kerze, Kerzenleuchter	2		2
Kettensäge	14	2	16
Kies, Erde, Sand n.a.k.	415	165	580

Produkt verletzungsverursachend	ambulant	stationär	Gesamt
Kinderdreirad oder anderes Aufsitzfahrzeug, Kinderfahrzeug	1	1	2
Kinderhochstuhl	2		2
Kletterausrüstung	6	1	7
Kochendes Wasser (nicht aus Wasserhahn)	13	6	19
Kochtopf, Pfanne	3	4	7
Koffer		2	2
Kontrollierte Feuer oder Flammen in Gebäuden oder Bauwerken		1	1
Kontrollierte Feuer/Flammen außerhalb v. Gebäuden/Bauwerken	3		3
Korb	2		2
Kübel, Eimer	5		5
Küchenmaschine, Mixer, Entsafter	10	1	11
Küchenzeile, Thekeneinbau	11	2	13
Kuh, Stier, Horntier	2	1	3
Kühlschrank, Tiefkühlschrank	9	1	10
Kunstrasen	47	9	56
Kunststoff	23	9	32
Lastkraftwagen n.a.k.	1		1
Lauframpe, Rolltreppe	13	3	16
Leiter, Trittleiter, Treppengestell (tragbar)	15	8	23
Leitungen und Rohre für Gas, Dampf und Heißwasser		1	1
Liegestuhl, Sonnenliege	6		6
Lift, Aufzug	2		2
Malerzubehör	1		1
Mast, Laternenmast	3		3
Matratze, Schlafmatte	6		6
Mauerwerk aus Fliesen, Ziegelsteinen, Beton	95	12	107
Mauerwerk aus Holz	8	2	10
Mausefalle in Verwendung für Arbeitszwecke	1		1
Menschenansammlung	1		1
Messer n.a.k.	102	15	117
Metallbehälter, Dose	5	2	7
Metallplatte, -teil, -stück, usw.	40	11	51
Montierte oder unmontierte Reifen oder Batterien	4	1	5
Moped, Motorroller, Vespa	1		1
Motorbetriebener Rasenmäher	9	1	10
Motorbetriebenes Gartenwerkzeug	3	1	4
Motorrad, Motocross	2	1	3
Nachttisch, Nachtkästchen, Seitenkästchen	8	3	11
Nagel, Schraube, Reißnagel/-zwecke, Mutter usw.	10	1	11
Naturrasen	797	253	1.050
Nicht näher best. Ausrüstung/Anlage für Sport	2		2
Nicht näher best. Betten, Schlafstätten oder Zubehörteile	1		1
Nicht näher best. medizinische/chirurgische Instrumente	1		1
Nicht näher bestimmte Böden oder zugehörige Ausstattung	31	5	36
Nicht näher bestimmter Beleuchtungskörper, Lampe		1	1
Nicht näher bestimmtes Material	2		2

Produkt verletzungsverursachend	ambulant	stationär	Gesamt
Nicht näher bestimmtes Spielzeug	1		1
Ortsfeste Fitness- oder Turngeräte	16	4	20
Palette	2		2
Papier, Karton, usw.	1		1
Pedalrad	1		1
Personenkraftwagen	3	2	5
Pferd Pony, Esel, Maultier, Grautier	17	4	21
Pflanzendorn	22	3	25
Polier- und Schmirgelmaschine, Schleifmaschine	3	1	4
Polster, Kissen	1		1
Polsterstuhl, Sofa, Couch, Sitzecke, Divan, Fauteuil	25	8	33
Portrait, Bild, Bilderrahmen oder andere Wanddekoration	1		1
Porzellan, Keramikplatte, -teil, -bruchstück, usw.	3	2	5
Presse	1		1
Puck, Vollmaterialbälle	7	1	8
Rasenmäher ohne Motor	1		1
Rasiermesser, Rasierklinge	4		4
Ratte, Meerschweinchen, Maus	6		6
Reinigungsgerät ohne Kraftantrieb		1	1
Reitaurüstung		2	2
Rennwagen	1		1
Rollstuhl	7	2	9
Rugbystange, Netzlatte, Torpfosten, Torstange	18	1	19
Rutsche, Rutschbrett	17	6	23
Schachtel, Kiste oder Karton für Nahrungsmittel/Getränke	10	5	15
Schaukel, Schaukelgerät	8	2	10
Schere	17		17
Schläger, Tennisschläger, Squashschläger	5	6	11
Schlagholz, Hockeyschläger	5	1	6
Schlitten, Rodelschlitten, Rodel, Snowtube, Snowdisk	7	1	8
Schlittschuhe, Eislaufschuhe		1	1
Schmuckgegenstände, Ziergegenstände, Skulptur, Vase, Urne	5	1	6
Schnee, Eis	653	330	983
Schneidewerkzeug	27	9	36
Schneidmaschine/Trennmaschine, beweglich oder ortsfest	47	20	67
Schraubwerkzeug	7	1	8
Schreibtisch, Arbeitstisch	2	1	3
Schuh, Sandale, Pantoffel, Schlapfen, Stiefel	24	4	28
Scooter, E-Scooter, Klappbarer Roller	1	1	2
Segelboot, Yacht ohne Kraftantrieb	1	1	2
Seil, Schnur, Bindfaden	19	2	21
Seilrutsche (Flying fox)	1		1
Sessel, Liege, Bank ohne Polsterung	24	8	32
Sicherheitstür, Sicherheitstor, Schiebetür	7		7
Skateboard	5	1	6
Skibindung	5	3	8

Produkt verletzungsverursachend	ambulant	stationär	Gesamt
Skistock, Wanderstock, Nordic Walking Stock	13	6	19
Snowboard	2		2
Softbälle	223	11	234
Sonnenschirm	3	1	4
Spezialbett, orthopädisches Bett oder Tragbahre	2		2
Spiegel oder Spiegelglas	2	1	3
Sprungbrett, Sprungturm	6	2	8
Staubsauger	5	1	6
Steinelemente, Steinplatte	114	35	149
Telefon, Mobiltelefon, Handy	2		2
Teller, Schüssel, Platte aus Glas, Porzellan, usw.	2	1	3
Teppichbelag	65	31	96
Toilette	14	13	27
Tragbare Fitness- oder Turngeräte	22	5	27
Trampolin	92	27	119
Trennwand oder Raumteiler	3		3
Treppen, Stufen	663	226	889
Trinkglas, Trinkgefäß aus Glas oder Porzellan, usw.	19	5	24
Tür, Türschwelle	129	26	155
Turngerät	13	1	14
Turnmatte	70	16	86
Unebene Oberfläche n.a.k.	34	19	53
Unkontrollierte Feuer/Flammen in Gebäuden oder Bauwerken	1		1
Verankerte Anlage für die Schifffahrt		1	1
Verpackungskiste, Umzugskarton	4		4
Vorleger, Matte, Teppichvorleger	32	9	41
Wandregal, Bücherbord	5	1	6
Wartehäuschen		2	2
Wäscheleine, Trockengestell, Wäscheständer, Wäschespinnne	1		1
Waschmaschine	3		3
Wasser	28	5	33
Wasserkocher (elektrisch)	1		1
Waveboard, Surfbrett, Paddleski-Kajak	3		3
Werkzeug zum Graben oder für die Bodenbearbeitung	14		14
Wespe	3		3
Wippe	7		7
Wohnmobil	1		1
Zaun, Gatter	18	3	21
Zelt	2		2
Ziegelstein, Beton, Betonblock	42	10	52
Zigarette, Zigarre, Pfeife	1		1
Gesamt	8.201	2.731	10.932

4 AUSGEWÄHLTE MEHRFACH-TABELLEN

- HAUSHALTS- UND FREIZEITUNFÄLLE NACH UNFALLART UND ALTER
- HAUSHALTS- UND FREIZEITUNFÄLLE NACH UNFALLORT UND ALTER
- HAUSHALTS- UND FREIZEITUNFÄLLE NACH TÄTIGKEIT UND ALTER
- HAUSHALTS- UND FREIZEITUNFÄLLE NACH VERLETZUNG UND ALTER
- HAUSHALTS- UND FREIZEITUNFÄLLE NACH VERLETZTEM KÖRPERTEIL UND ALTER
- HAUSHALTS- UND FREIZEITUNFÄLLE NACH BEHANDLUNGSART UND ALTER
- STATIONÄR BEHANDELTE HAUSHALTS- UND FREIZEITUNFÄLLE NACH BEHANDLUNGSDAUER UND ALTER

Datengrundlage für die nachfolgenden Tabellen ist der IDB Austria Datensatz vom Berichtsjahr 2019, auf Basis von 11.688 Interviews mit Haushalt- und Freizeit-UnfallpatientInnen. Ein Interview steht für ca. 50 Fälle.

Tabelle 26: Haushalts- und Freizeitunfälle nach Unfallart und Alter

Behandlungsart	Unfallart	0-14J	15-24J	25-64J	65+J	Gesamt
ambulant	Stürze	1.235	786	2.367	1.733	6.121
	Kontakt/Zusammenstoß mit Objekt/Person/Tier	413	328	574	158	1.473
	Kratzen, Schneiden, Stechen, Bisse	68	72	306	93	539
	Überstrapazierung	26	45	178	60	309
	Quetschung/Einklemmung	57	17	71	19	164
	Kontakt mit Maschine	7	7	51	23	88
	Thermische Einwirkung	17	10	30	4	61
	Andere Unfallart	4	4	23	18	49
ambulant Ergebnis		1.827	1.269	3.600	2.108	8.804
stationär	Stürze	315	167	870	986	2.338
	Kontakt/Zusammenstoß mit Objekt/Person/Tier	49	43	106	36	234
	Überstrapazierung	3	19	72	16	110
	Kratzen, Schneiden, Stechen, Bisse	13	10	63	19	105
	Andere Unfallart		2	21	9	32
	Kontakt mit Maschine	1	1	15	11	28
	Thermische Einwirkung	16	2	2	2	22
	Quetschung/Einklemmung	5	1	8	1	15
stationär Ergebnis		402	245	1.157	1.080	2.884
Gesamt		2.229	1.514	4.757	3.188	11.688

Tabelle 27: Haushalts- und Freizeitunfälle nach Unfallort und Alter

Behandlungsart	Unfallort	0-14J	15-24J	25-64J	65+J	Gesamt
ambulant	In der Wohnung	433	233	1.108	899	2.673
	Sportstätte	570	614	767	71	2.022
	Umgebung der Wohnung	426	92	600	431	1.549
	Verkehrsflächen	46	97	376	279	798
	Freie Natur	75	88	402	125	690
	Erholungseinrichtung, Kulturstätte, öffentliches Gebäude	194	58	113	63	428
	Gewerbegebiet, Dienstleistungseinrichtung	16	53	124	64	257
	Wohnheim, Wohnanstalt	4	8	21	98	131
	Gesundheitseinrichtung	3	6	33	49	91
	Industrieanlage, Baustelle, Landwirtschaftlicher Betrieb	8	8	46	28	90
	Schule, Bildungsstätte	52	11	9	1	73
	Anderer Unfallort		1	1		2
ambulant Ergebnis		1.827	1.269	3.600	2.108	8.804
stationär	In der Wohnung	119	30	232	518	899
	Sportstätte	106	147	345	36	634
	Umgebung der Wohnung	83	19	182	196	480
	Freie Natur	19	18	180	54	271
	Verkehrsflächen	6	12	109	126	253
	Erholungseinrichtung, Kulturstätte, öffentliches Gebäude	53	5	31	27	116
	Gewerbegebiet, Dienstleistungseinrichtung	4	13	36	26	79
	Wohnheim, Wohnanstalt			5	56	61
	Gesundheitseinrichtung	2		12	32	46
	Industrieanlage, Baustelle, Landwirtschaftlicher Betrieb	4	1	24	9	38
	Schule, Bildungsstätte	6		1		7
stationär Ergebnis		402	245	1.157	1.080	2.884
Gesamt		2.229	1.514	4.757	3.188	11.688

Tabelle 28: Haushalts- und Freizeitunfälle nach Tätigkeit und Alter

Behandlungsart	Tätigkeit	0-14J	15-24J	25-64J	65+J	Gesamt
ambulant	Sport	755	720	1.062	133	2.670
	Freizeit, Hobby, Spiel, Spazieren	877	259	700	364	2.200
	Gehen, allgemein	104	172	727	736	1.739
	Befriedigung von Grundbedürfnissen	56	45	225	303	629
	Kochen und Reinigungsarbeiten	10	28	322	179	539
	Andere unbezahlte Arbeit	4	22	217	185	428
	Instandhaltung von Heim und Garten	7	10	221	163	401
	Heimwerken (ohne Instandhaltungsarbeiten)	3	10	110	25	148
	Andere Tätigkeit	11	3	16	20	50
ambulant Ergebnis		1.827	1.269	3.600	2.108	8.804
stationär	Sport	143	165	477	62	847
	Gehen, allgemein	20	16	212	409	657
	Freizeit, Hobby, Spiel, Spazieren	193	39	180	170	582
	Befriedigung von Grundbedürfnissen	30	8	44	187	269
	Instandhaltung von Heim und Garten	2	7	73	71	153
	Andere unbezahlte Arbeit	2	4	61	74	141
	Kochen und Reinigungsarbeiten	2	4	57	74	137
	Heimwerken (ohne Instandhaltungsarbeiten)	1	2	39	15	57
	Andere Tätigkeit	9		14	18	41
stationär Ergebnis		402	245	1.157	1.080	2.884
Gesamt		2.229	1.514	4.757	3.188	11.688

Tabelle 29: Haushalts- und Freizeitunfälle nach primärer Verletzungsart und Alter

Behandlungsart	Verletzungsart	0-14J	15-24J	25-64J	65+J	Gesamt
ambulant	Knochenbruch	1.216	544	1.574	1.188	4.522
	Sehnen- und Muskelverletzungen	94	320	887	227	1.528
	Offene Wunde	155	115	448	252	970
	Prellung	137	126	322	292	877
	Verstauchung	133	82	127	37	379
	Verrenkung, Ausrenkung	40	58	129	45	272
	Verbrennung, Verbrühung	18	9	28	4	59
	Schädigung der Blutgefäße	5		19	27	51
	Quetschung	14	5	18	5	42
	Abschürfung	8	3	8	13	32
	Amputation	4		16	4	24
	Gehirnerschütterung	1	3	13	5	22
	Andere Verletzungsart	2	4	11	9	26
	ambulant Ergebnis		1.827	1.269	3.600	2.108
stationär	Knochenbruch	243	122	713	878	1.956
	Sehnen- und Muskelverletzungen	16	75	255	53	399
	Offene Wunde	26	12	81	68	187
	Gehirnerschütterung	67	3	10	13	93
	Verrenkung, Ausrenkung	9	21	46	12	88
	Prellung	17	5	11	22	55
	Amputation	5	3	11	6	25
	Verbrennung, Verbrühung	16	2	3	2	23
	Schädigung der Blutgefäße	1		3	10	14
	Verstauchung	1	1	8	3	13
	Andere Verletzungen	1	1	16	13	31
stationär Ergebnis		402	245	1.157	1.080	2.884
Gesamt		2.229	1.514	4.757	3.188	11.688

Tabelle 30: Haushalts- und Freizeitunfälle nach primärer verletztem Körperteil und Alter

Behandlungsart	Verletztes Körperteil	0-14J	15-24J	25-64J	65+J	Gesamt
ambulant	Fußgelenk, Knöchel	221	254	580	220	1.275
	Finger	337	210	559	166	1.272
	Knie	104	188	427	169	888
	Handgelenk	164	83	262	211	720
	Unterarm	256	44	164	182	646
	Fuß	106	89	292	98	585
	Hand	90	124	233	123	570
	Schulter	27	41	241	186	495
	Zehen	59	44	156	36	295
	Ellbogen	89	25	111	55	280
	Unterschenkel	80	28	87	60	255
	Oberarm	72	10	60	101	243
	Schlüsselbein	101	35	40	20	196
	Rippen und Brustbein	4	11	78	93	186
	Schädel	16	12	70	69	167
	Unterer Teil der Wirbelsäule (Lenden und Kreuzbein)	6	5	37	63	111
	Oberschenkel	15	8	38	28	89
	Unterer Teil des Rückens, Gesäß	5	9	18	35	67
	Hüfte	5	2	12	46	65
	Verletzung mehrerer Körperteile	3	9	21	31	64
	Nase	8	6	24	13	51
	Augenbereich	11	5	14	15	45
	Brustwirbelsäule	3	3	5	21	32
	Becken	2	3	11	15	31
	Brustkorb	2	7	14	6	29
	Gehirn	1	3	13	7	24
	Wange/Backe	15	3	3	3	24
	Halswirbelsäule	3		8	12	23
	Anderer Gesichtsbereich	2	1	5	12	20
	Lippen und Mundhöhle	7	4	4	3	18
	Ohr	3	1	4	3	11
	Anderer Bereich des Kopfes	4		2	3	9
Kein verletzter Körperteil	2		1	1	4	

	Anderer Bereich der unteren Extremitäten			1	2	3
	Innere und äußere Geschlechtsorgane	2		1		3
	Abdomen - außen			2		2
	Beckenorgane (z.B. Niere, Blase)			1		1
	Lungenflügel, Bronchien		1			1
	Zähne	1				1
	Anderer Bereich des Thorax	1				1
	Anderer Rumpfbereich			1		1
	Anderer Hals- oder Rachenbereich		1			1
ambulant Ergebnis		1.827	1.269	3.600	2.108	8.804
stationär	Knie	20	82	201	65	368
	Oberschenkel	16	4	52	244	316
	Fußgelenk, Knöchel	13	31	155	76	275
	Schulter	3	9	100	92	204
	Unterarm	80	9	50	40	179
	Unterschenkel	26	12	89	40	167
	Oberarm	43	4	52	53	152
	Finger	21	16	80	27	144
	Handgelenk	7	8	61	53	129
	Fuß	3	12	66	32	113
	Gehirn	67	3	12	20	102
	Ellbogen	35	8	27	20	90
	Unterer Teil der Wirbelsäule (Lenden und Kreuzbein)	1	7	29	42	79
	Hand	6	7	41	24	78
	Hüfte	2	1	10	61	74
	Schädel	24	3	13	20	60
	Rippen und Brustbein	2	2	23	30	57
	Verletzung mehrerer Körperteile	5	9	27	15	56
	Brustwirbelsäule	3	2	18	19	42
	Halswirbelsäule	1	2	11	25	39
	Becken	1		2	33	36
	Schlüsselbein	2	8	15	8	33
	Zehen	2	1	12	8	23
	Nase	1	3	2	8	14
	Augenbereich	5		1	5	11
	Unterer Teil des Rückens, Gesäß	1		2	7	10
Brustkorb	2	1	1	2	6	

	Wange/Backe	2		2	1	5
	Ohr	3			1	4
	Intraabdominale Organe (z.B. Milz, Darm, Leber)	2	1			3
	Abdomen - außen	1			2	3
	Lippen und Mundhöhle	1		1		2
	Lungenflügel, Bronchien				2	2
	Anderer Gesichtsbereich			1	1	2
	Anderer Bereich des Kopfes				2	2
	Innere und äußere Geschlechtsorgane	1				1
	Anderer Bereich der unteren Extremitäten			1		1
	Anderer Hals- oder Rachenbereich				1	1
	Kein verletzter Körperteil				1	1
	stationär Ergebnis	402	245	1.157	1.080	2.884
	Gesamt	2.229	1.514	4.757	3.188	11.688

Tabelle 31: Stationäre Haushalts- und Freizeitunfälle nach Behandlungsdauer und Alter.

Behandlungsart	Behandlungstage	0-14J	15-24J	25-64J	65+J	Gesamt
ambulant		1.827	1.269	3.600	2.108	8.804
stationär	1 Tag	36	15	43	23	117
	2 Tage	187	37	139	62	425
	3 Tage	100	54	216	99	469
	4 Tage	29	38	148	69	284
	5 Tage	18	43	160	80	301
	6 Tage	9	6	53	37	105
	7 Tage	8	21	109	132	270
	8-14 Tage	8	17	191	350	566
	15+ Tage	7	14	98	228	347
stationär Ergebnis		402	245	1.157	1.080	2.884
Gesamt		2.229	1.514	4.757	3.188	11.688

5 FRAGEBOGEN

Erhebungsblatt IDB Austria All Injuries

Version 5

Nov. 2016

Verletzungsdatum:	<input type="text"/>	Verletzungszeit:	<input type="text"/>	Blatt-Nr. <input type="text"/>
Aufnahmedatum:	<input type="text"/>			
Behandlungsdauer:	<input type="text"/>	Behandlungsart:	<input type="text"/>	<input type="text"/> Interviewer
Interviewdatum:	<input type="text"/>	Wohnstaat:	<input type="text"/>	<input type="text"/> Spital
Alter:	<input type="text"/> Monate: <input type="text"/> <small>(Kinder bis 24M)</small>	Bundesland:	<input type="text"/>	Polizeilich befragt: <input type="checkbox"/>
Geschlecht:	<input type="checkbox"/>	Staatsbürgerschaft:	<input type="text"/>	Sprachkenntnisse: <input type="checkbox"/>

WIE IST DIE VERLETZUNG ZUSTANDE GEKOMMEN?

Intention: Transportmittelunfall:

Unfallart:

Verletzungsort:

Tätigkeit:

Verletzungsursache:

Unfallart

Verletzungsort

Tätigkeit Sportart

Verletzungsursache

DIAGNOSEN:

Art 1. Verletzung:

Körperteil 1. Verletzung:

Art 2. Verletzung:

Körperteil 2. Verletzung:

Art der Verletzung 1

Verletzter Körperteil 1

Art der Verletzung 2

Verletzter Körperteil 2

SCHUTZAUSRÜSTUNG

.....

.....

.....

Schutz 1

Schutz 2

Schutz 3

